



ARTINOV 2012

Victoires de l'innovation pour les artisans

P.4



Bimestriel n°92 - janvier-février 2013 • 1 €

**EN 2013,
JOUEZ VOTRE ATOUT
FORMATION P. 36**



**AG : LA FISCALITÉ DES
ENTREPRISES AU CŒUR
DES DÉBATS P. 6**

TAXE
D'APPRENTISSAGE P.16



Chambres de Métiers
et de l'Artisanat
Savoie



PACK PROFILS

Santé, Prévoyance et Retraite, Protégez Votre Indépendance.

Fort de la confiance de plus de 90 000 professionnels indépendants, Radiance Groupe Humanis a créé Pack Profils, un ensemble de garanties santé, prévoyance et retraite conçu spécialement pour répondre à vos besoins. Ainsi avec Pack Profils vous bénéficiez d'une protection intégrale pour vous, votre activité et votre famille. Et grâce à la loi Madelin, vous profitez d'une déduction fiscale de vos cotisations. **Pour découvrir les nombreux avantages de Pack Profils, rencontrons-nous!**

www.radiancehumanis.com



La Mutuelle qui va à l'Essentiel

CHAMBERY
20, boulevard
de la Colonne
04 79 75 13 12

CHAMBERY
7, rue Ronde
04 79 69 94 08

CHAMBERY
Les Berges
de la Leysse
04 79 96 81 81

AIX-LES-BAINS
5, avenue
de Verdun
04 79 35 21 81

ALBERTVILLE
92, rue
de la République
04 79 37 79 71

**ST-JEAN-
DE-MAURIENNE**
29, rue de l'Orme
04 79 59 90 49

P ANORAMA

À l'occasion des 80 ans de la CMA de la Savoie, les entreprises artisanales ont leur carte à jouer sur les champs de la compétitivité et de l'innovation, grâce à leur savoir-faire et leur dévouement dans leurs métiers. P4



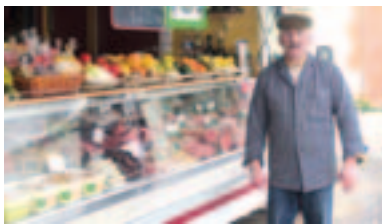
■ ÉVÉNEMENT

- 4 **CONCOURS ARTINOV 2012** victoires de l'innovation pour les artisans savoyards

■ ACTUALITÉS

- 6 **ASSEMBLÉE GÉNÉRALE DE LA CMA** la fiscalité des entreprises au cœur des débats
- 7 **FAIRE FACE AUX ENJEUX DE DEMAIN** ATOUTS, solutions gagnantes pour les artisans
- 8 **L'ARTISANAT EN SAVOIE** chiffres clés au 1^{er} janvier 2013
- 9 **ACCESSIBILITÉ DES COMMERCES** pour que tous vos clients accèdent à vos services
- 10 **TREMPAINS MNRA DE L'ARTISANAT 2013 / JEUNES ENTREPRISES** gagnez votre stand sur les Artisanales de Chartres
- 12 **ET SI ON PARLAIT DU...** centre de formalités des entreprises
- 13 **L'ÉVEIL SENSORIEL** une part de l'éducation à ne pas négliger

S STRATÉGIES



Éric Bellanger dessert une centaine de clients dans 26 villages d'Eure-et-Loir, deux jours par semaine. P14

■ STYLE DE VIE

- 14 **CES ARTISANS AMBULANTS** qui tracent leur route

■ ÉCLAIRAGE

- 18 **DUMPING SOCIAL** le fléau des artisans
- 22 **MAIN-D'ŒUVRE LOW COST** les artisans frontaliers du BTP menacés
- 23 **CONCURRENCE DÉLOYALE** comment lutter ?

■ RÉUSSITE

- 25 **WILLIAM BEAUDOUIN, BOULANGER-PÂTISSIER** entre tradition et innovation

■ CAS D'ENTREPRISE

- 26 **DOMOCREUSE SARL** une force de frappe nouvelle

D DOSSIER

ARTISANAT ET EXPORT : UN POIDS MÉCONNU, UN POTENTIEL À EXPLOITER

Les entreprises artisanales représentent 30 % des exportateurs français ! Gros plan sur ce potentiel qui ne demande qu'à s'exprimer
P. 29

P PRATIQUE



Le texte de loi de finances pour 2013 prévoit des hausses d'impôt importantes, mais surtout pour les grandes entreprises et les particuliers fortunés. P35

■ PRATIQUE

- 33 **ARTISANS EN ARRÊT DE TRAVAIL** vous êtes concernés !

■ JURIDIQUE

- 34 **SOLLICITER UN PRÊT BANCAIRE** comment bâtir un plan de financement

- 35 **LOI DE FINANCES** ce qui change pour les artisans

■ PRATIQUE

- 37 **NAISSANCE DE RADIANCE GROUPE HUMANIS GRAND EST** une mutuelle interrégionale de tout premier plan

■ FORUM

- 38 **OBSERVATOIRE DES COMMERCES** perception croisée des professionnels du commerce et du grand public

■ FORUM

- 40 **INTERACTIF**, petites annonces

R REGARDS

■ PRESTIGE

- 42 **STEPHAN HAMACHE** artisan tapissier de France

■ INITIATIVES

- 44 **42^{es} OLYMPIADES DES MÉTIERS** incroyables talents !

■ OPINION

- 46 **ALEXIS GOVCYAN** directeur de l'Institut Supérieur des Métiers

É DITO

Jacques Berruet
Président de la CMA
de la Savoie



« Halte à l'augmentation de la CFE ! »

À un moment où l'économie a besoin de souffle et de confiance, il est préoccupant de voir que certaines collectivités s'appêtent à prendre des mesures qui auront pour conséquence de confirmer l'augmentation de 300 % du montant de la cotisation foncière des entreprises (CFE). Cette dérive de la fiscalité locale est inacceptable et contraire à l'engagement pris par le gouvernement de « stabilisation sur la durée du quinquennat des dispositifs fiscaux importants pour l'investissement et la vie des entreprises ». Nous demandons au plus vite une révision du dispositif au niveau national. Par ailleurs, les réseaux d'accompagnement sont indispensables pour maintenir l'effort de formation et de développement des petites entreprises. Toute idée de limitation de leurs moyens est préoccupante. Enfin, les élus de l'artisanat prennent acte de la volonté du gouvernement de rétablir l'égalité de traitement donc une concurrence loyale entre tous les entrepreneurs indépendants, quels que soient leur régime fiscal et social. Que 2013 soit (enfin) l'année d'un retour à la normale !

CMA de la Savoie
7 rue Ronde
73024 Chambéry Cedex
Tél. : 04 79 69 94 00



Ce numéro comprend des pages spécifiques entre les pages 1 à 16 et 33 à 48 pour les abonnés de la Savoie.
Ce numéro comprend un catalogue formations.

Le Monde des artisans n°92 - Janvier-février 2013 - Édition de la Savoie - Président du comité de rédaction des pages locales : Jacques Berruet - Avec le concours rédactionnel de la chambre de métiers et de l'artisanat de Savoie - Éditeur délégué : Stéphane Schmitt - Rédaction : ATC, port. : 06 82 90 82 24, e-mail : lemondedesartisans@groupe-atc.com - Ont collaboré à ce numéro : Emmanuel Daniel, Marjolaine Desmartin, Christelle Fénéon, Guillaume Geneste, Delphine Payan, François Sabarly - Secrétariat de rédaction : M. Anthony, J. Clessienne, J. Neisse - Publicité : ATC, 137 quai de Valmy, 75010 Paris - Chef de publicité : Philippe Saint Etienne, Tél. 01 40 05 23 18, e-mail : p.saint-etienne@groupe-atc.com - Publicité nationale : Directeur commercial Mathieu Tournier, Tél. 01 40 05 23 10, fax 01 40 05 23 24, e-mail : m.tournier@groupe-atc.com - Publicités départementales sud-ouest : Thierry (Tél. 06 22 69 30 22) et Cédric Jonquière (Tél. 06 10 34 81 33), fax 05 61 59 40 07, e-mail : thierry.jonquiere@wanadoo.fr - Publicités départementales nord et est : François Bederstorfer, Tél. 03 87 69 18 12, fax 03 87 69 18 14, e-mail : f.bederstorfer@groupe-atc.com - Photographies : Laurent Theeten, responsable image - Promotion diffusion : Shirley Elter, Tél. : 03 87 69 18 18. Tarif d'abonnement 1 an. France : 6 euros. Tarif au numéro : 1 euro. À l'étranger : nous consulter - Conception éditoriale et graphique : TEMIA presse, Tél. 03 87 69 18 01 - Fabrication : Pixel image, L. Marlin, J.-M. Tappert, Tél. 03 87 69 18 18 - Éditeur : ATC, 23 rue Dupont des Loges, 57000 METZ, Tél. 03 87 69 18 18, fax 03 87 69 18 14 - Directeur de la publication : François Grandidier - N° commission paritaire : 0316 T 86957 - ISSN : 1271-3074 - Dépôt légal : décembre 2012 - Impression : Groupe Socosprint, 36 route d'Archettes - 88000 Épinal.

Événement

Savoie

« Quel avenir pour les artisans dans un monde en pleine mutation ? » tel était le thème de la conférence organisée fin 2012 à l'occasion des 80 ans de la CMA. La réponse a été apportée avec éclat lors de la dernière remise des prix Artinov : les entreprises artisanales jouent la carte « compétitivité » grâce à une innovation permanente dans leurs métiers.

Victoires de l'innovation pour les artisans savoyards

L'édification 2012 du concours Artinov a de nouveau démontré la capacité d'innovation des entreprises artisanales. La remise des prix a eu lieu le 22 novembre au siège du Crédit Agricole des Savoie, en présence d'un public nombreux.

Comme chaque année, l'ensemble des dossiers était de grande qualité. En complément des entreprises lauréates (cf palmarès 2012 en page ci-contre), nos félicitations vont aussi aux autres entreprises nominées :

■ **Montmayer Agencement**, dirigée par **Philippe Montmayer**, a présenté un concept innovant de fenêtres haut de gamme, inventé par Robert Tosco. Ces nouvelles fenêtres bousculent les habitudes et les produits actuels car elles présentent des caractéristiques thermiques répondant aux normes des bâtiments basse consommation et des bâtiments à énergie positive, tout en permettant tout type d'ouverture par de nouveaux profils uniques.

■ **Outils 73 LB**, dirigée par **Louis Boschetto** a présenté cette année un nouvel outil permettant d'abouter (mettre bout à bout) tout type de fil de fer. Ce nouvel outil permet de gagner en sécurité pour l'utilisateur, mais aussi de faire des économies de



temps et d'argent car il évite tout gaspillage de matière première.

■ **Deco Inox**, dirigée par **Michel Renzi**, a quant à elle présenté un nouveau procédé de polissage de métaux permettant de réaliser des décorations sur tout type d'objet métallique, quelle que soit sa taille ou sa forme. Ce nouveau procédé laisse présager à Déco-Inox des débouchés remarquables, que ce soit sur des accessoires de cuisines (bouilloires, batteries de cuisines...), des crédences, du carrelage métallique... D'ailleurs, des contacts très sérieux sont en cours

avec des grands fabricants, comme Téfal par exemple.

Rendez-vous pour l'édition 2013 !

Contactez dès aujourd'hui nos services pour bénéficier d'un accompagnement de professionnels, tenter votre chance et bénéficier d'une médiatisation exceptionnelle de votre entreprise.

CONTACT :

Didier Scarfoglio au 04 79 69 94 20
d.scarfoglio@cma-savoie.fr





Bravo aux lauréats ! Présents de gauche à droite :
M. Émile Orenga de la société PHYTEMA, M. Nicolas Favre de la société PRECIDEDEC Savoie, M. Philippe Beraud de la société SEREM et la société KAPTEOS.

Les lauréats de la 10^e édition :

Innovation Métier

Lauréat : SEREM (St-Rémy de Maurienne)



Dirigeant : Philippe Beraud
info@serem-electronics.com
www.serem-electronics.com

Activité : conception, fabrication de produits électroniques de conversion, mesure et traitement du signal

Projet : gamme de produits électroniques numériques sous le protocole CEI 61850

- appareils de mesure de tension, fréquence et courant, répondant au futur standard d'exploitation des réseaux « Smart Grids »
- la (petite) brique manquante VS les solutions tout intégrées des gros industriels
- plus de modularité
- insertion rapide, fiable et sans perturbation, au cœur du process ou du réseau

Innovation Produit



Lauréat : PRECIDEDEC Savoie (Grésy-sur-Aix)

Dirigeant : Nicolas Favre
favre@precidec-savoie.com
www.precidec.com

Activité : conception de produits en tôlerie, étude et réalisation d'outillage de découpe

Projet : crémaillère de « sécurité » anti-intrusion pour volets battants

- concept optimisé et breveté
- démarche de produit propre dans une activité de sous-traitance industrielle
- spécialiste d'applications sur coulisseaux multiples
- intégration de moyens de conception et d'études

Innovation Procédé de production



Lauréat : PHYTEMA (Ruffieux)

Dirigeant : Émile Orenga
direction@phytema-sas.com
www.phytema-cosmetiques.com

Activité : recherche et développement et fabrication de produits cosmétiques

Projet : développement d'une gamme cosmétique éclaircissante pour peaux noires et métissées

- savoir-faire reconnu dans le domaine des cosmétiques bio
- une problématique de santé publique : la dépigmentation volontaire, avec de graves conséquences sur la santé
- des produits naturels, sans effets secondaires, sans matière pétrochimique
- innovation basée sur l'inhibition de la tyrosinase, diminuant la pigmentation naturelle de la peau

Innovation Technologie



Lauréat : KAPTEOS (Savoie Technolac au Bourget du Lac)

Dirigeant : Lionel Duvillaret
contact@kapteos.com
www.kapteos.com

Activité : conception de solutions de mesures d'ondes électromagnétiques (EM), études R&D et prestations de services en modélisation EM 3D

Projet : système de mesure d'ondes EM

- capteurs ultra-compacts
- mesure non perturbatrice (sans contact)
- fonctionnement en environnement à température variable
- mesure de très forts champs électriques (arc électrique)
- capacité de mesure de 10Hz à 18 GHz
- mesure en simultané de 2 composantes du champ électrique

A ctualités

Savoie

ASSEMBLÉE GÉNÉRALE D'AUTOMNE DE LA CMA DE LA SAVOIE

LA FISCALITÉ DES ENTREPRISES AU CŒUR DES DÉBATS

L'assemblée générale d'automne de la CMA s'est tenue dans les locaux de la rue Ronde à Chambéry en présence des élus. Le président, Jacques Berruet, a accueilli et remercié Éric Jalon, nouveau préfet de la Savoie, et Philippe Garzon, nommé directeur de l'Agence économique depuis le 20 novembre 2012 pour leur présence.

Temps fort de cette fin d'année, l'assemblée générale a permis de débattre des mesures qui perturbent l'activité des artisans savoyards et des sujets d'avenir pour rendre leur environnement plus favorable à l'exercice de leur métier, dans des conditions de concurrence loyale et profitables au secteur.

Promotion du secteur en vidéo

L'assemblée a visionné en avant-première le nouveau film « Proche des hommes, au coeur des territoires », réalisé par la chambre consulaire sur son offre des services et illustré de témoignages d'artisans sur les différents territoires de la Savoie. La communication est un axe fort de cette mandature pour faire reconnaître le rôle des artisans dans la société. Ce film est disponible sur youtube/cmasavoie.fr

Jacques Berruet a souligné l'importance de l'artisanat, économie de proximité, créatrice de richesses et d'emploi, proche des hommes, cultivant le lien social, la transmission des savoir-faire et préservant l'équilibre des territoires. Elle représente 22 % du PIB savoyard et a créé 1 800 nouveaux emplois salariés ces trois dernières années dont plus d'1/3 en zone rurale. Les petites entreprises apportent une haute valeur ajoutée économique, humaine et formative avec lesquelles il faudra compter à l'heure de la mondialisation.

Contrats d'avenir et de génération ouverts aux artisans

L'artisanat permet en effet à de nombreux salariés en reconversion et aux jeunes cherchant à intégrer le monde du travail de retrouver ou de trouver un emploi. Sans artisans il n'y a pas d'apprentissage. Le président de la CMA a émis le souhait que les contrats d'avenir et de génération soient accessibles aux artisans et que les mesures du pacte national pour la croissance, la compétitivité et l'emploi permettent de redonner un peu d'oxygène aux entreprises. Monsieur le préfet a confirmé cette possibilité.

TVA et Cotisation foncière des entreprises (CFE) : une augmentation conséquente

Les débats ont été plus vifs lorsqu'a été abordée l'augmentation de la TVA et de la CFE. Les entreprises du bâtiment et de la restauration ont en effet connu une hausse de la TVA. De nombreux

Céline Pernet, nouvelle secrétaire générale de la CMA de la Savoie



Originnaire de Savoie, Céline Pernet était depuis 2011 chargée de mission finances et affaires générales de la chambre de métiers et de l'artisanat de la Savoie, après avoir été contrôleur de gestion et auditrice pour des entités privées. Elle succède à Frank Lebel à compter du 15 janvier 2013.

Frank Lebel, quant à lui, poursuit sa route au service des artisans. À 36 ans, il prendra la direction de la chambre de métiers et de l'artisanat du Rhône à compter du 21 janvier 2013. L'assemblée générale le remercie pour son dévouement et lui souhaite bonne chance dans ses nouvelles fonctions.

ses entreprises artisanales ont vu leur cotisation foncière (CFE) multipliée par 3 ou 4. C'est une tendance lourde des communes, sans concertation préalable et sans étude d'impact sur la trésorerie des entreprises déjà fragilisées par la crise économique.

En ce qui concerne la CFE, Jacques Berruet demande au préfet de garantir aux artisans la cohérence de toutes les politiques avec le Pacte de compétitivité et l'engagement pris de « *stabilisation sur la durée du quinquennat des cinq dispositifs fiscaux importants pour l'investissement et la vie des entreprises* » et d'intervenir auprès des communes qui pratiquent un alourdissement de leurs taxes sur les entreprises artisanales.

Plus de 3000 bénéficiaires des services en 2012

Enfin l'assemblée a rappelé le bilan de la CMA de la Savoie qui, aux côtés de ses partenaires, poursuit efficacement son travail d'accueil, d'information, de formation et d'accompagnement des chefs d'entreprises artisanales, des conjoints, des cédants, des porteurs de projets, des jeunes et des élus de collectivités.

CONTACT :
presidence@cma-savoie.fr

FAIRE FACE AUX ENJEUX DE DEMAIN

ATOUTS, SOLUTIONS GAGNANTES POUR LES ARTISANS

Derrière cette dénomination commerciale se cache le contrat de progrès de l'artisanat (CPA), signé pour la période 2012-2014 avec la région Rhône-Alpes.



Le programme «Atouts» répond aux souhaits des artisans de disposer d'outils et de solutions efficaces pour faire face aux enjeux de demain.

Notamment pour la formation et le conseil individuel grâce à l'intervention de 200 conseillers spécialisés au niveau régional.

Des actions sur mesure intégrant les spécificités des artisans

L'objectif d'« Atouts » est d'aider les artisans à développer leur entreprise localement, à s'adapter aux marchés, à recruter et à fidéliser leurs salariés et à prendre en compte l'environnement économique. Le volet « Atouts développement commercial » permet aux artisans de construire une offre commerciale cohérente pour développer leur chiffre d'affaires, « Atouts Salons » donne aux chefs d'entreprises les clés d'une bonne participation à un Salon professionnel. « Atouts veille concurrentielle » permet d'adapter ses produits au marché « Atouts ressources humaines » traite des aspects liés au management des salariés. 19 fiches actions ont été élaborées.

Des solutions adaptées aux besoins des artisans

Les prestations du programme « Atouts » sont basées sur un

diagnostic de l'entreprise, une alternance de formations en groupe afin de permettre aux artisans de partager leurs expériences et des conseils individuels en entreprise pour être au plus près des besoins de l'artisan.

Comment ça marche ?

Les chefs d'entreprise sont accompagnés par les techniciens de la chambre de métiers et de l'artisanat et par des consultants, experts dans leur domaine d'intervention et spécialistes de la petite entreprise. Les artisans bénéficient ainsi d'un accompagnement sur mesure et d'outils de pilotage et de gestion adaptés à leurs spécificités.

Une logique d'accompagnement sur le long terme

À l'issue de chaque prestation « Atouts », les artisans ont la possibilité de faire le point avec un conseiller de la CMA. Ce suivi dans le temps permet d'envisager les suites à donner aux actions déjà mises en place et d'adapter ces dernières au regard de l'évolution de l'entreprise. Le programme « Atouts » est valable pendant trois ans.

CONTACT :
Stéphane Bestenti, s.bestenti@cma-savoie.fr



La gamme Volkswagen Véhicules Utilitaires.

Quatre véhicules pour des possibilités infinies d'utilisations. L'Amarok, le Crafter, le Caddy® Van et le Transporter ont été conçus pour faire face aux épreuves du terrain, du temps et de votre quotidien professionnel. Vous êtes non seulement assurés de réaliser votre travail en toute sécurité, mais aussi d'avoir des utilitaires sur lesquels vous pouvez compter en toutes circonstances. Tout ce que vous demandez à vos partenaires de travail. A toute épreuve.

Modèles présentés : Caddy Van TDI 75 ch, émissions de CO2 moyennes (en g/km) : 147 ; Transporter Van L1H1 TDI 84 ch, émissions de CO2 moyennes (en g/km) : 190 ; Amarok TDI 122 ch, émissions de CO2 moyennes (en g/km) : 192 ; Crafter Van 30 L2H2 TDI 109 ch, émissions de CO2 moyennes (en g/km) : 226. Le nom Caddy est utilisé par Volkswagen Véhicules Utilitaires avec l'aimable autorisation de Caddie® S. A.



Véhicules
Utilitaires

Jean Lain
ENTREPRISES

CHAMBÉRY
04 79 68 33 40

ALBERTVILLE
04 79 32 31 97

ST JEAN DE MNE
04 79 64 26 63



www.jeanlain.com



A ctualités

Savoie

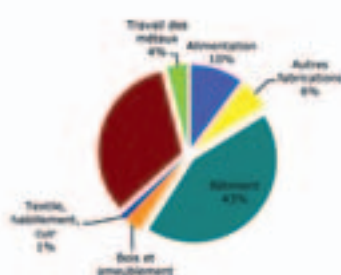
L'ARTISANAT EN SAVOIE

CHIFFRES CLÉS AU 1^{er} JANVIER 2013

Evolution du nombre d'entreprises
2008-2013 (chiffres au 1^{er} Janvier de chaque année)



Répartition des entreprises artisanales
par secteur d'activité



10 691
entreprises
artisanales
(+ 2,93%)

250 métiers

510 activités

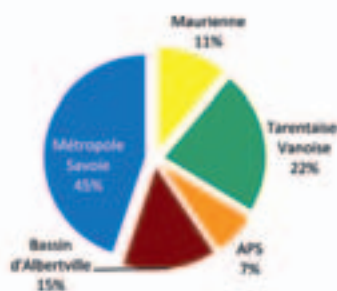
11 761
dirigeants,
538 conjoints
collaborateurs

1 164 contrats
d'apprentissage

Répartition des dirigeants d'entreprise
par genre et par âge



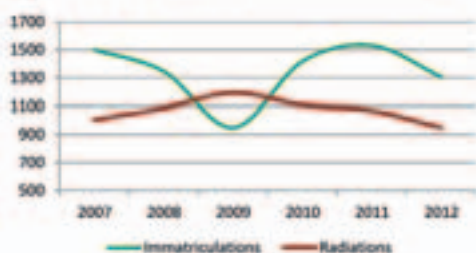
Répartition des entreprises artisanales
par territoire



252 entreprises
pour 10 000
habitants

1 306 entreprises
immatriculées en
2012 (-14,7 % par
rapport à 2011)

Evolution des immatriculations et des radiations
des entreprises 2007 - 2012



Taux de survie des entreprises artisanales
Immatriculées entre 2008 et 2012

Année d'immatriculation	Taux de survie à 1 an	Taux de survie à 3 ans
2012	95,9%	
2011	89,5%	
2010	90,3%	
2009	89,6%	68,8%
2008	88,2%	68,5%

949 entreprises
radiées en 2012
(-11,1 % par
rapport à 2011)

148 entreprises
à reprendre

Accessibilité des commerces

Pour que tous vos clients accèdent à vos services

La loi du 11 février 2005 fixe le principe de l'accès à tout pour tous et définit les règles à respecter.

Pour qui ?

De ce fait, les entreprises artisanales qui reçoivent du public comme les boulangers, coiffeurs, fleuristes ou les salons d'esthétique, sont concernés par cette réglementation. On parle d'Établissements recevant du public (ERP).

Objectifs

L'objectif est de faciliter l'accès de tous vos clients à vos locaux et de leur permettre de bénéficier de vos prestations. Il faut donc penser non seulement aux personnes en fauteuil roulant, aux personnes atteintes de déficiences auditives ou visuelles, mais aussi aux personnes âgées ou encore aux parents accompagnés d'enfants en poussettes.

En relevant le déficit de la loi sur l'accessibilité, l'artisan peut apporter une véritable offre de services de proximité et améliorer la qualité de prestation.

Dérogations

Dans les bâtiments existants, des dérogations sont possibles, limitées aux motifs sui-

vants :

- En cas d'impossibilité technique (terrain, structure du bâtiment...),
- Pour des motifs liés à la protection du patrimoine architectural,
- En cas de disproportions excessives entre les modifications à apporter et leurs conséquences sur l'activité de l'entreprise.

Pour obtenir une dérogation il faut en faire la demande et pouvoir la justifier.

Si votre établissement ne peut être accessible, il est indispensable de demander dès à présent une dérogation.

Points concernés par la mise en accessibilité :

- Stationnement et chemements extérieurs
- Accès et accueil
- Circulations dans le bâtiment
- Équipements et mobilier intérieur
- Dispositifs d'éclairage et d'information

CONTACT :
Nicolas Chaton 04 79 69 94 00
n.chaton@cma-savoie.fr

Quels sont les délais ?

La loi impose la mise aux normes pour le 1^{er} janvier 2015.

	Ce qu'il faut faire	Les délais
Bâtiment neuf	Être conforme aux règles du neuf	Obligatoire depuis 2007
Bâtiment existant avec création de surfaces nouvelles	Être conforme aux règles du neuf sur la partie nouvelle	Obligatoire depuis 2007 pour la partie neuve
Bâtiment existant	Rendre accessible vos prestations dans une partie du bâtiment	Obligatoire au 1 ^{er} /01/2015

LA DÉCOUVERTE DU MARCHÉ ITALIEN

« L'ARTIGIANO IN FIERA »

Début décembre se tient à Milan, l'Artigiano in Fiera (AF), une foire réputée qui en est à sa 17^e édition. Favorisée par la période de Noël propice aux achats, avec une entrée gratuite, ainsi qu'une infrastructure neuve et facile d'accès, AF est incontestablement un grand succès, où la présence française joue un rôle important.

Composée d'un pavillon Europe, d'un pavillon Pays du Monde et d'un espace France, l'AF offre aux visiteurs un panorama de nouveautés, d'influences et d'inspirations à travers les produits exposés.

En 2011, 104 exposants transalpins (sur 2 900 au total) ont été accueillis dans le pavillon France/Europe d'une superficie de 2 200 m². Avec un taux de renouvellement de 90%, les entreprises françaises ont été une fois de plus les plus visitées parmi les pays européens, proposant aux visiteurs une gamme variée de produits typiques de diverses régions de l'hexagone, mêlant authenticité et originalité.

Milan accueillera en 2015 l'exposition universelle, ce temps fort sera l'occasion de renforcer le pavillon France par de nouveaux produits, mais également par la présence de nombreuses entreprises artisanales vitrines de votre savoir-faire.

Votre CMA vous propose une visite collective de cette manifestation fin 2013. Vous pouvez dès à présent prendre contact avec la CMA pour en savoir plus et bâtir une journée de visite efficace et adaptée à vos besoins.

CONTACT :
Tarek Bouzidi au 04 79 69 94 20
t.bouzidi@cma-savoie.fr

Formation

« Comment vendre et réaliser une prestation de service en Suisse ? »

Les 19 et 20 mars dans les locaux de l'antenne d'Albertville. Inscrivez-vous !

Coupon-réponse

Comment vendre et réaliser une prestation de service en Suisse ?

Réponse souhaitée avant le 7 mars 2013
À retourner par courriel : sde@cma-savoie.fr
ou nous contacter au 04 79 69 94 20

Raison sociale :
Adresse :
Code postal / Ville :
Activité :
Nom - Prénom :
Fonction :
Tél. : Fax :
Courriel :
Site Web :

Participera au programme d'accompagnement au marché Suisse à la CMA - 45 avenue Jean Jaurès - 73200 Albertville

ET SI ON PARLAIT DU...

Centre de formalités des entreprises

Le Centre de formalités des entreprises (CFE) permet aux entreprises d'accomplir en un même lieu et grâce à un dossier unique les déclarations relatives à leur création, aux modifications de leur situation ou à la cessation de leur activité.

L'existence du CFE évite aux responsables d'entreprises la multiplication des démarches auprès d'organismes distincts pour leurs déclarations juridiques, fiscales et sociales. Le CFE assure le contrôle formel et la transmission des déclarations et pièces justificatives aux organismes destinataires des formalités. La confidentialité des informations recueillies est assurée.

Missions principales du CFE :

- centralisation des déclarations,
 - contrôle formel des documents présentés,
 - transmission de l'ensemble des pièces aux organismes destinataires qui s'assurent de leur régularité et de leur validité.
- Depuis mars 2010 le CFE assure la mission de guichet unique (guichet entreprise) voulue par la directive européenne de décembre 2006 avec comme nouvelles missions :
- instruction des demandes de reconnaissance de qualification professionnelle,
 - traitement des demandes d'autorisation pour certaines activités réglementées,
 - délivrance des cartes d'ambulants...



En 2011 le Centre de formalités des entreprises a enregistré **5036 formalités dont :**

- **3 239** mouvements destinés au fichier du répertoire des métiers (immatriculations, modifications, radiations)
- **1 797** autres formalités n'impactant pas directement le RM mais obligatoires pour le déclarant.

En outre, **674** dossiers Accre (Aide à la création et à la reprise d'entreprises) et **133** cartes de marchands ambulants ont été instruits par ce service.

Ne pas confondre Le Centre de formalités des entreprises (CFE) avec la Cotisation foncière des entreprises (CFE).

CONTACT :
CFE au 04 79 69 94 12

Réparer c'est durable

Parce qu'il suffit parfois d'une simple réparation pour **prolonger la durée de vie de nos objets**

... et par la même occasion, réduire nos déchets.

Notre mode de consommation nous avait habitués à jeter rapidement nos objets, déclarés obsolètes, démodés ou irréparables, pour les remplacer par des neufs. Pourtant nos comportements peuvent changer. Pour des raisons financières ou environnementales, la durée de vie de nos objets peut être augmentée s'ils sont correctement entretenus et réparés.

Une seconde vie

Ils méritent aussi une seconde vie sous forme de recyclage, « customisation », don, vente... le plus souvent après une remise en état. Pour cela des profession-

nels de la réparation existent, avec des savoir-faire reconnus et parfois étonnant. Ces artisans réparateurs sont non seulement compétents, mais aussi installés près de chez nous. Qu'il s'agisse de couturiers, réparateurs d'informatique ou de cordonniers, ils sont accessibles partout et directement. Pourtant ces professionnels souffrent parfois d'un manque de notoriété et de nombreux objets sont privés d'une seconde vie faute d'avoir identifié une solution de réparation.

La CMA accompagne et promeut la réparation

C'est pourquoi la CMA a recensé 120 artisans réparateurs en Savoie. Des artisans

que vous pouvez retrouver sur www.cma-savoie.fr. Des actions de promotions sont également en cours. La première a eu lieu fin novembre avec la mise en place d'un itinéraire de la réparation regroupant 19 artisans sur Chambéry Métropole. À l'heure du « Made in France » et du développement durable, réparer c'est aussi permettre le maintien de services de proximité et de préserver la maîtrise des savoir-faire.

CONTACT :
Nicolas Chaton
04 79 69 94 20
n.chaton@cma-savoie.fr



L'ÉVEIL SENSORIEL

UNE AFFAIRE D'ÉDUCATION

Dès le plus jeune âge, l'enfant a besoin d'aide pour diversifier son alimentation afin de grandir harmonieusement. Développer son éveil sensoriel encourage sa curiosité, sa créativité et freine sa peur de la nouveauté.

S'éveiller aux goûts

- apprécier une multitude de saveurs donc accroître le plaisir de manger,
- être à l'écoute de ses sens, de son corps et être conscient de ses choix,
- choisir une alimentation diversifiée avec des produits plus sains pour être en bonne santé.

Pour les plus petits, l'éducation alimentaire permet de prendre conscience des différences de chacun, de se situer dans un groupe. De plus, la mise en œuvre d'actions d'éducation alimentaire peut palier à la croissance de l'obésité infantile en repositionnant l'acte de manger comme un moment de plaisir, d'écoute de son corps et d'apprentissage de l'équilibre nutritionnel. Adopter une alimentation saine et savoureuse permet de se donner du plaisir, de rester en bonne santé, de connaître son corps et son mode de fonctionnement.

Il n'est donc pas présomptueux de penser que savoir goûter c'est savoir vivre.

Fort de ces constats, diverses études menées par l'INRA ont montré que l'éducation alimentaire influence réellement le comportement des plus jeunes et même de leur famille sur la diversification des goûts, l'équilibre nutritionnel et la saisonnalité.

Mettre en place un programme sur l'éveil sensoriel est bénéfique à plusieurs niveaux

Tout d'abord, comme nous l'avons évoqué l'éducation alimentaire fait partie intégrante de la construction de l'enfant, l'aide à faire ses choix et se positionner face aux autres. D'autre part, c'est un canal fondamental d'informations pour les familles au niveau de l'alimentation, des spécialités, des recettes, des producteurs, des commerces...

En effet ce travail sur le goût a pour but de faire aussi découvrir le patrimoine local, de redonner aux plus jeunes quelques notions de saisonnalité et faire perdurer l'histoire gastronomique du département, donc de permettre le maintien de l'économie locale et le maillage des commerces de proximité.

Deux services pour les collectivités

Le spectre d'intervention de la chambre de métiers et de l'artisanat de la Savoie est large, néanmoins, on compte parmi ses missions deux points forts :

- la promotion du savoir-faire artisanal, des produits locaux,
- l'apprentissage, découverte des métiers, une sensibilisation globale aux valeurs de l'artisanat.

La CMA de la Savoie est à l'initiative d'un programme d'éveil au goût qui passera par la découverte des spécialités de Savoie, des métiers de bouche et l'éducation sensorielle.

CONTACT :
Leslie Fort au 04 79 69 94 33,
l.fort@cma-savoie.fr



DES SAVOIE

Le bon sens a de l'avenir

Professionnels

Financez la création de votre entreprise en toute sérénité

Le Crédit Agricole des Savoie accompagne les créateurs d'entreprises avec des solutions de financements sur mesure :

prêt création entreprise, prêt repreneur, financement des besoins de trésorerie liés à l'activité...

Rendez-vous dans l'une de nos agences pour rencontrer nos conseillers.

ca-des-savoie.fr



Chefs d'entreprise cultivons la proximité de la formation en Savoie !

Versez votre taxe d'apprentissage aux organismes collecteurs savoyards



CRMA
Tél. 04 72 44 13 30
www.crm-rhonealpes.fr



Artisans en arrêt de travail

Vous êtes concernés

Accidenté ou malade, un arrêt de travail a été prescrit. Vous devez l'adresser dans les 48 h à votre organisme conventionné.

En contrepartie de la cessation totale de votre activité, le RSI vous versera des indemnités journalières.

Elles sont calculées à partir de la moyenne de revenus déclarés les 3 dernières années.

Attention ! pendant cette période...

Vous n'avez pas le droit d'être dans les locaux de votre entreprise, vous ne devez pas travailler, gérer, surveiller, organiser le travail de vos salariés, répondre aux clients et/ou aux fournisseurs etc.

Le RSI contrôle et ses agents, en cas d'infraction, établissent un constat.

En situation d'infraction, l'artisan se voit condamné à rembourser l'ensemble des indemnités reçues, et à ne plus en recevoir.

Bon à savoir

Des pénalités peuvent vous être réclamées en sus !

■ RETARD DE PAIEMENT : UNE INDEMNITÉ FORFAITAIRE

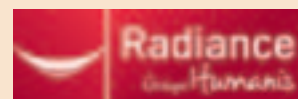
À compter du 1^{er} janvier 2013, une entreprise qui ne règle pas une facture dans les délais prévus, devra payer à son créancier une indemnité forfaitaire pour frais de recouvrement de 40 euros. Cette indemnité s'ajoute aux pénalités et majorations de retard déjà prévues, sous réserve d'être prévue dans les conditions générales de vente et sur les factures.

Décret n°2012-1115
du 2 octobre 2012

NAISSANCE DE RADIANCE GROUPE HUMANIS GRAND EST

Une mutuelle interrégionale de tout premier plan

Les mutuelles Radiance Rhône-Alpes et Radiance Bourgogne viennent de fusionner pour donner naissance à Radiance Groupe Humanis Grand Est. Radiance Groupe Humanis Grand Est, un acteur de proximité au service de tous.



Radiance Groupe Humanis annonce la constitution d'un pôle régional Grand Est regroupant les mutuelles Radiance Rhône-Alpes et Radiance Bourgogne. Avec plus de 125 000 personnes protégées, 230 salariés et 26 agences, ce pôle régional permettra de couvrir deux régions : Rhône-Alpes et Bourgogne. Son siège social est situé à Lyon. Cette union répond à la

volonté de réunir les meilleures conditions pour préparer l'avenir, de se renforcer sur le plan économique et de toujours mieux protéger les adhérents en santé, prévoyance, retraite et épargne. Les deux mutuelles qui partagent des valeurs et des affinités favorisent à travers leur union la mutualisation de leurs moyens, le renfort de leurs métiers, la mise en place de produits et de services novateurs et

l'amélioration constante de la qualité des services proposés.

Radiance Groupe Humanis Grand Est devient ainsi un acteur de proximité du groupe Humanis au service de ses adhérents, futurs adhérents et de l'ensemble des clients du groupe Humanis.

Une union au service d'un projet ambitieux

L'émergence de Radiance Groupe Humanis Grand Est s'inscrit dans un projet ambitieux visant à constituer un pôle mutualiste structuré et organisé porté par les mutuelles interprofessionnelles au sein du groupe Humanis.

Radiance Groupe Humanis est désormais la mutuelle du groupe Humanis, acteur de référence de la protection sociale en France. Dans ce contexte, Radiance Groupe Humanis Grand Est, représente l'un des 4 pôles interrégionaux de l'Union des mutuelles interprofessionnelles du groupe Humanis.

Avec ces 4 pôles interrégionaux et la mutuelle nationale SMAPRI, le groupe Humanis a structuré un pôle mutualiste organisé pour permettre à chaque mutuelle de bénéficier d'une croissance rentable en mutualisant des moyens et des risques. Le Pôle mutualiste constitue un modèle attractif pour accueillir d'autres mutuelles.



SITE :
www.radiancehumanis.com

Informez-vous et Super-formez-vous !

*offre
spéciale*
1^{ER} STAGE



Chambres de Métiers
et de l'Artisanat

Savoie



l'Artisanat

Première entreprise de France

Nouvelles formations pour les artisans Programme à retrouver avec ce journal ou sur www.cma-savoie.fr



→ Regardez bien la page de présentation
(page de gauche)

À qui ou à quoi cela vous fait-il penser ?

Vous avez la réponse ?

Contactez-nous au 04 79 69 94 27
ou par mail à l'adresse formation@cma-savoie.fr

Et gagnez une réduction sur une de nos formations,

- Une journée de formation offerte si vous êtes artisan non salarié ou Conjoint déclaré non salarié ou auto-entrepreneur inscrit au RM ou auxiliaire familial.
- 20 € de réduction pour les salariés et autres publics.

Conseil de la formation

Artisans, pensez à vous former !

Le Conseil de la Formation finance la formation des **chefs d'entreprises** inscrits au répertoire des métiers concernant la gestion et le développement de l'entreprise.

Conjoints d'artisans, la justification d'un statut est obligatoire pour pouvoir bénéficier des fonds pour le financement de la formation professionnelle.

Contacts

Isabelle Michon Tél : 04 72 44 15 63 - Josette Sedfi Tél : 04 72 44 15 66
Contact régional Télécopie : 04 72 44 15 65 - Courriel : confor@crm-rhonealpes.fr
CRMA Rhône-Alpes - Conseil de la Formation
119, Boulevard Stalingrad - 69100 Villeurbanne - www.crm-rhonealpes.fr



Chambres de Métiers
et de l'Artisanat
Région Rhône-Alpes

Interactif: permanences CMA

Site de la CMA: www.cma-savoie.fr / Courriel: contact@cma-savoie.fr

■ PERMANENCES À LA CHAMBRE

→ Chambéry

7 rue Ronde, 73 024 Chambéry Cedex. Tél.: 04 79 69 94 00.

Horaires d'ouverture: 8 h 30 à 12 h et 14 h à 17 h.

■ **Service développement économique:** les conseillers vous reçoivent sur rendez-vous, du lundi au vendredi. Tél.: 04 79 69 94 20.

■ **Service actions sociales:** Anne de Robert de Lafrégyre vous reçoit sur rendez-vous, le lundi de 14 h à 17 h et le mercredi de 8 h 30 à 12 h.

■ **Permanences notaires et avocats:** 1 mardi matin par mois sur rendez-vous. Tél.: 04 79 69 94 20.

→ Avant-Pays Savoyard

■ **Service développement économique:** Thierry Dancer vous reçoit sur rendez-vous le jeudi matin de 9 h à 12 h dans les locaux du Syndicat mixte à Belmont-Tramonet. Tél.: 04 79 69 94 20.

→ Albertville

Espace économie emploi formation: Antenne interconsulaire, 45 avenue Jean-Jaurès, 73 200 Albertville. Tél.: 04 79 32 18 10.

Horaires d'ouverture: de 8 h 30 à 12 h 15 et de 13 h 30 à 17 h 15.

■ **Service développement économique:** Louis Mesnil vous reçoit sur rendez-vous. Tél.: 04 79 32 18 10

■ **Service actions sociales:** Anne de Robert de Lafrégyre vous reçoit sur rendez-vous le jeudi de 8 h 30 à 11 h 30.

→ Saint-Jean-de-Maurienne

Centre d'affaires et de ressources, avenue d'Italie, 73 300 st-Jean de Maurienne (locaux de Maurienne Expansion).

■ **Service développement économique:** Didier Scarfogliero, vous reçoit le jeudi matin de 9 h à 12 h. Tél.: 04 79 69 94 20.

■ **Service actions sociales:** Anne de Robert de Lafrégyre se déplace sur rendez-vous, du lundi au vendredi. Tél.: 04 79 69 94 16.

PETITES ANNONCES

■ À louer Station de Valmorel

Vends pas de porte (bail tous commerces)

• Local 40 m² (loi Carrez) + mezzanine

• Vitrine 2 ml

• Chauffage électrique sol

• Loyer: 1 275 €/mois

• Pas de porte: 25 000 €

Possibilité de vendre l'immobilier: 155 000 €

Contact: Madame Briset au 06 68 21 29 63

■ À louer station de Valmorel

Vends fonds de coiffure mixte (bail tous commerces)

• Local: 40 m²

• Vitrine 2 ml

• Mezzanine: 20 m²

• Chauffage électrique sol

• Loyer: 1 375 €/mois

• Prix du fonds: 65 000 €

Possibilité de vendre l'immobilier: 195 000 €

Contact: Madame Briset au 06 68 21 29 63

Les experts comptables de Savoie présentent l'actualité fiscale 2013



Jeudi 7 février 2013 de 17h30 à 19h00

Amphithéâtre Decottignies
à l'Université de Savoie,
27 rue Marcoz à Chambéry

Programme:

- Rémunération du dirigeant
 - ISF
 - Plus-values
- Fiscalité des entreprises

CONTACT:

Vincent Bouvier, président Adecs
vincent.bouvier@bbmbti.com

La Chambre artisanale de la couture des 2 Savoie

3^e Salon des fournisseurs dédié aux professionnels de la couture

Lundi 28 janvier 2013
de 9h à 18h
à Drumettaz-Clarafond



CONTACTS:

- Isabelle Vernholles,
présidente au 06 18 81 39 58
- Mélanie Carlier,
secrétaire au 06 11 43 35 08
contact2savoie@gmail.com

Aménagement pour véhicules

NOUVELLE ADRESSE
 ZI de l'Albanne
 209 rue Archimède
 73490 La Ravoire
 04 79 70 24 59
 www.rcam.fr

INTÉRIEUR / EXTÉRIEUR

Boxx

métal

- Aménagement modulable et évolutif selon vos besoins
- SIMPLECO pour fourgonnettes
- BOXX encliquetables et gerbables
- Galeries, échelles, berce-vitres
- Signalétique, électricité

CABINES APPROFONDIES VÉHICULES SOCIÉTÉ

- Cabines fixes et repliables de 5 à 7 places homologuées M1/N1
- Modularité 2/3 - 1/3
- Assise à démontage rapide
- Pose de vitrage supplémentaire
- Transformation de VP en VU pour tout type de véhicule

Station : **Sortimo** Agent : **LOURISOTTI**

Vous êtes chef d'entreprise, CERFRANCE Savoie est à vos cotés pour vous aider à piloter au quotidien, concrétiser vos projets et pérenniser votre réussite.

VOUS ETES CHEF D'ENTREPRISE

NOUS VOUS AIDONS À FAIRE POUSSIER VOS IDÉES

CONSEIL **CONSTRUCTION** **TRANSFORMATION**

CERFRANCE 1er réseau associatif de
CONSEIL - EXPERTISE COMPTABLE

CERFRANCE Savoie
 191 route d'Apremont
 73190 Saint BALDOPH
 04 79 28 33 33 - contact@73.cerfrance.fr

CER FRANCE
 Savoie
 Mar bon, les pieds sur terre

Pour passer votre publicité dans LE MONDE DES ARTISANS, contactez :



THIERRY JONQUIÈRES
DIRECTEUR DE PUBLICITÉ
TÉL : 06 22 69 30 22

CÉDRIC JONQUIÈRES
CHEF DE PUBLICITÉ
TÉL : 06 10 34 81 33

PRESTIGE

ARTISAN TAPISSIER DE FRANCE

Stephan Hamache

“ Nos clients participent à l'élaboration de leurs produits ”

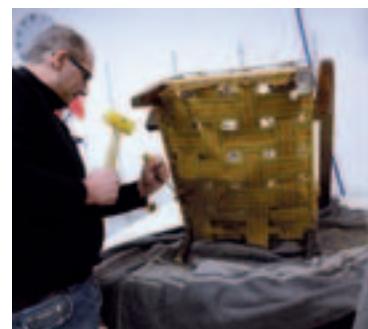
Photos: Emmanuel Daniel



Ci-dessus : Maroussia réalise la piqûre du siège, étape qui consiste à donner une surface unie à une couche de crin à l'aide de lacets.

Ci-contre : Ludovic agrafe le cuir afin qu'il épouse parfaitement la structure en bois et en mousse du canapé.

Au centre : Maroussia, qui réalise ici son Tour de France du compagnonnage, plante des clous décoratifs. C'est ce qui vaut aux tapissiers d'être surnommés les « tape-clous ».



Tapissier made in Poitiers

Stephan Hamache espère redonner aux consommateurs le goût de l'artisanat. Sur-mesure, production locale et coopération entre artisans de proximité : c'est ce qui lui permet de développer du « made in Poitiers » dans un contexte pourtant difficile.



À gauche : dans son showroom, les créations de Stephan Hamache, rideaux et canapés, ainsi que celles de ses confrères miroitiers ou ébénistes. **À droite :** Stephan et Judith, son épouse, travaillent main dans la main depuis la création de l'entreprise.



Ci-contre : de son passage chez les Compagnons du devoir, Stephan Hamache retient « *l'amour du métier, la passion de se surpasser et l'envie de transmettre* ».

Ci-dessous : tous les tissus sont mesurés, découpés et assemblés dans l'atelier afin qu'ils correspondent parfaitement à la commande du client.



Stephan Hamache est un artisan militant. Sauf que ce tapissier spécialisé dans les rideaux et les fauteuils de style ne défille pas dans les rues en chantant des slogans. Son combat pour la survie de son métier, il le mène dans son atelier. « *Quand je me suis installé en 1997, nous étions 12 tapissiers, nous ne sommes plus que 3 aujourd'hui. Nous sommes obligés de nous adapter* », explique-t-il. Pour ce faire, il part à la reconquête des clients qui, dit-il, « *n'ont plus la culture de l'artisanat. Ils arrivent et me demandent si ça vaut le coup de restaurer le fauteuil de leur grand-père. Je leur rappelle que c'est un meuble qui a été fabriqué il y a 250 ans !* ». Pour les convaincre et se démarquer des produits low-cost et standardisés, Stephan Hamache a décidé de se concentrer sur la création, le sur-mesure et la vente directe afin que les « *clients participent à l'élaboration de leurs produits* ». Certes, les prix sont plus élevés mais « *ses produits vont durer 20 à 30 ans* », explique cet ancien Compagnon du devoir. Cuir, tissu, lin, soie brodée... L'éventail des matières proposées est assez large pour satisfaire les clients les plus exigeants : du simple amoureux du mobilier ancien à l'hôtel Mercure de Poitiers, en passant par Ségolène Royal. Son travail de

qualité lui a d'ailleurs permis d'obtenir le label artisan tapissier de France attribué aux artisans hautement qualifiés qui réalisent leurs travaux dans le respect des règles de l'Art. Et si ses ambitions dépassent le cadre départemental, Stephan Hamache met un point d'honneur à ce que ses productions soient estampillées « *made in Poitiers* ». La formule séduit. Pour preuve, l'artisan ouvre un nouveau showroom en janvier 2013 où il exposera également les œuvres de ses confrères ébénistes ou encore vitriers. Son but : réunir un réseau d'artisans de proximité avec un architecte d'intérieur afin de proposer une prestation complète de décoration intérieure. Cela afin que la clientèle haut de gamme, attirée par les offres groupées, ne lui échappe pas. Il espère ainsi redonner aux consommateurs le goût de l'artisanat et éviter de voir les sièges d'époque, notamment les fauteuils Louis XVI, « *quitter la France pour les États-Unis par containers entiers* ».

Emmanuel Daniel

CONTACT :
STEPHAN HAMACHE CRÉATION
www.hamachestephan.com
<http://vimeo.com/36424701>

1993

Création de Transcréer, association de création de meubles avec des objets de récupération.

1996

Stephan Hamache passe une année à Montréal mais rentre en France, faute d'avoir pu trouver un emploi à la hauteur de ses qualifications.

1997

Lancement de son entreprise Stephan Hamache création avec sa femme.

2009

Son chiffre d'affaires qui n'avait cessé de progresser se stabilise avec la crise.

2013

Ouverture d'un nouveau magasin avec un showroom où il expose également les œuvres d'artisans de la région.

■ « Les Olympiades sont la Formule 1 des métiers »

Michel Guisembert est le président de WorldSkills France, qui organise les Olympiades des Métiers, et premier conseiller des Compagnons du Devoir.

■ Quels objectifs vous êtes-vous fixé en tant que nouveau président ?

Je partage viscéralement les valeurs des Olympiades depuis toujours. Je veux tout mettre en œuvre pour que l'objectif de départ soit préservé, à savoir une vitrine des métiers ouverte à de très nombreux jeunes. En effet, il est rare d'avoir la possibilité de découvrir 50 métiers réunis dans un seul endroit. C'est important car aujourd'hui les jeunes ne voient plus les adultes travailler. Les entreprises et les chantiers sont fermés. Un jeune doit être en capacité de décider de son avenir. Nous voulons lui donner le maximum de possibilités pour qu'il puisse faire son choix.

■ Les Olympiades peuvent-elles permettre de redorer le blason des métiers manuels et artisanaux, souvent mal considérés ?

On a tendance à trop lier les mots « manuel » et « artisanat », je pense que c'est une erreur. Les métiers de l'artisanat peuvent être manuels mais demandent tous de l'intelligence. En faisant l'amalgame, on risque de dévaloriser l'image de ces métiers et de faire croire aux jeunes qui choisissent cette voie qu'ils sont voués à l'échec scolaire. Alors que c'est faux ! Aujourd'hui, le niveau d'exigence des entreprises demande toujours plus de technique, des esprits bien faits et des jeunes en recherche permanente de perfectionnement.

■ Qu'apporte l'aspect compétitif des Olympiades ?

Toute réussite qui se traduit par une médaille est extraordinaire. Mais le simple fait de participer aux Finales Nationales est déjà une performance. C'est pour cela qu'au début de la compétition, j'ai accueilli les 800 candidats en leur disant : « Bonjour les champions ! ». La

compétition est intéressante car la recherche de résultat tire les candidats vers le haut. Si l'industrie automobile en est là aujourd'hui, c'est grâce à la Formule 1 qui a permis des progrès techniques incroyables. Et bien les Olympiades sont la Formule 1 des métiers ! Cela va nous pousser à améliorer notre technique, augmenter les possibilités et faire évoluer les matériaux.



42^{es} OLYMPIADES DES MÉTIERS

INCROYABLES TALENTS !

Les 42^{es} Finales Nationales des Olympiades des Métiers se sont déroulées à Clermont-Ferrand du 21 au 24 novembre. Plus de 70 000 visiteurs sont venus encourager les 832 jeunes candidats en lice dans 52 métiers.



Beau succès pour les Pays de la Loire qui envoient 8 jeunes représentants à Leipzig.

Imaginez les meilleurs jeunes sportifs français de chaque discipline réunis dans un lieu unique pour une compétition nationale. C'est, à un détail près, ce qui s'est passé à Clermont-Ferrand du 21 au 24 novembre pour les Finales Nationales des Olympiades des Métiers. Un détail de taille, car les champions n'étaient ni footballeurs ni nageurs, mais boulangers, couvreurs ou graphistes ! Sur la ligne de départ, 832 candidats, concourant dans 52 métiers, dont 4 en démonstration. À l'arrivée, pour les gagnants, un sésame pour intégrer l'Équipe de France des Métiers qui disputera la compétition internationale, début juillet 2013 à Leipzig (Allemagne). Et pour les autres, « un avantage inestimable dans leur CV », considère Gérard Masselot, jury national.

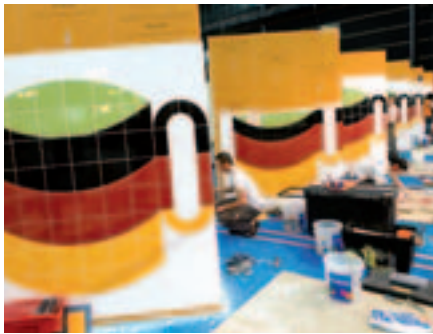
Membre du syndicat des artisans bouchers charcutiers traiteurs du Nord, il rappelle que les candidats présents ont remporté les épreuves régionales avant d'arriver là et qu'ils sont « presque tous sélectionnés pour le concours des Meilleurs Apprentis de France ». Autant dire que la pression qui pèse sur les épaules de ces jeunes professionnels de moins de 23 ans est énorme.

Une grande famille

« Malgré le stress, la bonne entente règne entre les candidats », assure néanmoins Marc, qui a participé à la finale internationale de couverture en 2009, à Calgary (Canada). « Depuis, je n'ai jamais quitté le monde des Olympiades, c'est une grande famille », confie celui qui entraîne aujourd'hui l'équipe de Champagne-



110 têtes malléables ont été mises à la disposition des compétiteurs, ainsi que **9 kg de poudres décolorantes**, **250 tubes de couleur**, **600 bols et pinces**.



3 240 carreaux ont été nécessaires pour les épreuves du métier de carreleur.

Concentration maximum.

Ardenne. Selon lui, rien n'est jamais gagné avant le coup de sifflet final. « *On peut perdre la médaille d'or à trois secondes de la fin* », prévient-il. Les médailles, Baptiste tente de ne pas y penser. Âgé de 21 ans, il vient tout juste de terminer son épreuve de pâtisserie/confiserie. « *Je ne me suis pas fixé d'objectif, je n'ai rien à perdre. J'ai fait de mon mieux* », confie-t-il, philosophe.

Un peu plus loin, une mère de famille scrute avec anxiété l'épreuve de coiffure. Elle est venue encourager sa fille, Mathilde, jeune espoir qui semble tout à fait à l'aise et se permet même de lancer un sourire à ses parents, comme pour les rassurer. « *La mère est plus angoissée que la fille* », ironise le père de la jeune compétitrice, qui n'est pas arrivée là par hasard. « *Elle a été inspirée par son frère qui a participé aux Olympiades il y a deux ans en mécanique automobile. Depuis toute petite, elle rêve de faire ce métier et n'a jamais changé d'avis* », détaille la mère. Les arbitres sifflent la fin de l'épreuve,

sous les applaudissements nourris du public. Jordan, 18 ans, livre ses premières impressions : « *Ça s'est bien passé, mais cette année ça va être dur. Ça me motive déjà à revenir* ».

Applaudissements nourris

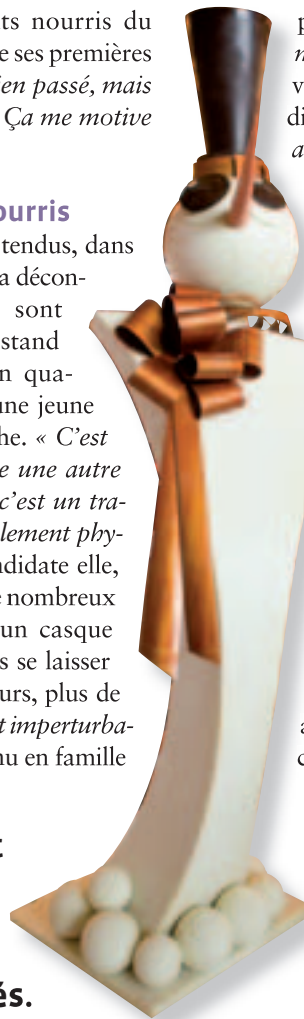
Si certains candidats sont tendus, dans les allées, l'ambiance est à la décontraction. Les collégiens sont nombreux et courent de stand en stand. Robin, élève en quatrième, est ébahi devant une jeune carreleuse affairée à la tâche. « *C'est impressionnant. Ça donne une autre image du métier. En fait, c'est un travail de précision et pas seulement physique* », réalise-t-il. La candidate elle, ne bronche pas. Comme de nombreux compétiteurs, elle porte un casque sur les oreilles pour ne pas se laisser déconcentrer par les visiteurs, plus de 70 000 en 3 jours ! « *Ils sont imperturbables* », s'amuse Franck, venu en famille

pour « *ouvrir ses enfants aux métiers de l'artisanat* ». Il s'émerveille devant la maîtrise des candidats : « *on voit que la France a vraiment d'incroyables talents* ».

Concentré de jeunesse et de savoir-faire, l'Équipe de France des Métiers désormais constituée (lire notre encadré) se prépare d'ores et déjà à l'ultime étape de ces 42^{es} Olympiades des Métiers : la compétition internationale. Pour permettre à ces jeunes talents « made in France » de briller, trois sessions de formations techniques ainsi que trois stages de préparation physique et mentale sont prévus. De quoi arriver plus affûtés que jamais cet été en Allemagne !

Emmanuel Daniel

En pâtisserie-confiserie, 200 kg de chocolat ont été utilisés. 600 bonbons, 80 sujets en pâte d'amande, 20 pièces artistiques, 40 entremets, 80 desserts à l'assiette et 600 petits fours ont été réalisés.



CONTACT :
www.worldskills-france.org

■ L'Équipe de France des Métiers

Rémi Buffenoir et Thomas Arnou (Midi-Pyrénées, mécatronique) • Antoine Boinay (Franche-Comté, DAO/dessin industriel) • Amaury Touche (Centre, tournage) • Florian Thuveny (Île-de-France, fraisage) • Pierre Rousseau (Limousin, soudage) • Maxime Auclerc (Aquitaine, chaudronnerie) • Paul Génin (Basse-Normandie, contrôle industriel) • Kévin Fogelgesang (Languedoc-Roussillon, réfrigération technique) • Basile Ageneau (Pays de la Loire, carrelage) • François-Xavier Salazar (Bretagne, plomberie) • Fabien Gauguain (Champagne-Ardenne, installation

électrique) • Victor Deneufchatel (Champagne-Ardenne, maçonnerie) • Sidoine Bocquet (Pays de la Loire, taille de pierre) • Kelly Lhoste (Champagne-Ardenne, peinture et décoration) • Anthony Da Silva (Aquitaine, plâtrerie et constructions sèches) • Constant Mulet (Nord - Pas-de-Calais, ébénisterie) • Mathieu Aubert (Basse-Normandie, menuiserie) • Elwin Monzies (Rhône-Alpes, charpente) • Matthieu Sarrazin (Pays de la Loire, métallerie) • Florian Brinon et Nicolas Duchêne (Centre, jardinier-paysagiste) • Alexandre Gavand (Centre,

bijouterie/joallerie) • Pierre Leray (Basse-Normandie, art floral) • Antoine Koehler (Alsace, coiffure dames/hommes) • Melody Échivard (Guadeloupe, soins esthétiques) • Laurianne Mabit (Pays de la Loire, mode et création) • Virginie Capiez et Mélina Druon (Nord - Pas-de-Calais, aide à la personne) • Nicolas Piérot (Nord - Pas-de-Calais, pâtisserie/confiserie) • Rudy Langlais (Pays de la Loire, cuisine) • Thibaut Idenn (PACA, service en salle) • Geoffrey Liagre (Nord - Pas-de-Calais, tôlerie/carrosserie) • Anthony Stéphane (Île-de-France, technologie automobile) • Sophie Munch

(Aquitaine, peinture automobile) • Nicolas Gandon (Pays de la Loire, technologie de l'information) • Marc Teyssier (Pays de la Loire, web design) • Nicolas Bazire (Basse-Normandie, administration systèmes et réseaux informatiques) • Elodie Ratier (Pays de la Loire, arts graphiques) • Anthony Fluhr (Alsace, imprimerie) • Victore Simon, Jonathan Jaeger et Ludovic Ober (Alsace, manufacturing team challenge) • Thomas Zgłinski (PACA, maintenance aéronautique) • Mélanie Lelaure et Florent Chrétien (Nord - Pas-de-Calais, robotique mobile).

Ils ont décroché la médaille d'or mais leur métier n'est pas représenté à la compétition internationale : Thomas Boue et Jérémy Lagarde (Midi-Pyrénées, construction de routes) • Anthony Boiron (Aquitaine, couverture et bardage) • Yoan Garcia (Languedoc-Roussillon, miroiterie) • Mickaël Gadiou (Île-de-France, canalisation) • Pierre Bouillet (Basse-Normandie, horticulture) • Damien Azemar (Centre, sommellerie) • Johan Wang-Chang (Rhône-Alpes, cycle et motocycle) • Jérémy Bodin (Aquitaine, mécanique véhicule industriel) • Julien Barnetche (Aquitaine, maintenance des matériels).

Alexis Govciyan est directeur de l'Institut Supérieur des Métiers (ISM) et administrateur du Fonds national de promotion et de communication de l'artisanat (FNPCA). Il nous livre son analyse sur de nombreux sujets d'actualité, en lien avec l'image de l'artisanat.



“ L'artisanat producteur industriel a réussi une extraordinaire mutation ”

Alexis Govciyan

Directeur de l'Institut Supérieur des Métiers

Deux récentes études de l'ISM mettent en lumière le poids méconnu des entreprises artisanales dans le domaine de l'export et dans celui de la sous-traitance industrielle.

En quoi est-ce nécessaire de combler ce déficit d'image persistant ?

L'image de l'artisanat est souvent restreinte aux seules activités de l'économie résidentielle et de services à la population, domaine dans lequel son empreinte est effectivement prégnante. L'artisanat n'est jamais évoqué dans les débats sur la compétitivité de l'économie, alors que son poids dans la sphère productive est tout aussi important : dans les différents secteurs de l'industrie manufacturière, les trois quarts des entreprises sont artisanales. Le ratio est le même dans les activités de sous-traitance industrielle. Ce facteur est tout à fait méconnu, car la théorie économique a pendant près d'un siècle annoncé la disparition inéluctable de cet artisanat de production, marquant durablement les esprits et les enseignements. L'artisanat producteur industriel a pourtant réussi une extraordinaire mutation ces trente dernières années, en se positionnant sur des marchés de niche et des savoir-faire de spécialité qui lui permettent d'exporter.

Il faut donc mieux connaître ces entreprises sources d'emplois pour mieux communiquer sur leurs caractéristiques. En ciblant le débat et les interventions économiques sur les seules moyennes et grandes entreprises, certains oublient que la plupart d'entre elles ont démarré dans l'artisanat. Ces « pépites » ont plus que jamais besoin d'être accompagnées dans leur croissance.

Comment faire en sorte que l'artisanat prenne toute sa place dans les questions stratégiques liées à la compétitivité, à l'innovation et au potentiel industriel de la France ?

Ces débats s'appuient sur des publications dans lesquelles l'artisanat est totalement transparent, car les chiffres excluent généralement les entreprises de moins de 20 salariés. La mise en perspective de la contribution de l'artisanat passe donc par une phase incontournable d'étude, de chiffrage, dans laquelle nous sommes engagés en partenariat avec les organisations de l'artisanat. Ces études sont réalisées sur de larges échantillons d'entreprises grâce au soutien de l'État.

L'emploi des jeunes est au cœur de la politique gouvernementale. Une problématique qui rejoint pleinement celle des entreprises artisanales...

Il s'agit de formidables débouchés pour les jeunes en quête d'emploi. Non seulement l'artisanat assure 11 % de l'emploi salarié du secteur marchand en France, mais un quart des salariés a moins de 25 ans. Pourtant, certains secteurs et métiers en tension souffrent d'un déficit d'image et peinent à recruter. Cette situation est tout à fait paradoxale à l'heure où le chômage des jeunes ne cesse d'augmenter et où un jeune actif sur quatre est sans emploi.

Quels leviers actionner pour convaincre les jeunes de rejoindre l'artisanat ?

Par ses campagnes de communication nationale, le FNPCA contribue fortement à revaloriser l'image du secteur. Les mentalités évoluent, l'artisanat est perçu de façon plus positive par le grand public.

Mais certains stéréotypes persistent. Les choix d'orientation des jeunes dans l'artisanat sont encore trop souvent synonymes de choix par défaut. Pour donner aux jeunes le désir d'artisanat, il faut anticiper l'information sur les métiers dès les premières classes du collège, leur rappeler cet immense potentiel de création d'entreprise, de réussite professionnelle et d'épanouissement personnel. Il faut enfin un véritable apprentissage, une véritable éducation à ce que sont réellement les métiers de l'artisanat.

À L'HEURE OÙ DE NOMBREUSES VOIX S'ÉLÈVENT POUR DÉPLORER QUE LA FRANCE N'AIT PAS SU NÉGOCIER LE VIRAGE DE LA MONDIALISATION, LE « MADE IN FRANCE » ET LA MARQUE FRANCE ONT PLUS QUE JAMAIS BESOIN D'AMBASSADEURS. N'EST-CE PAS LÀ UNE RÉELLE OPPORTUNITÉ POUR L'ARTISANAT ?

Les artisans sont des ambassadeurs naturels de la marque France, car l'image de notre pays est associée, depuis plusieurs siècles et encore aujourd'hui, à notre art de vivre et savoir-faire d'excellence. Les Entreprises du Patrimoine Vivant en sont les exemples emblématiques. L'étude que nous avons réalisée montre que les artisans exportateurs sont souvent démarchés directement par des acheteurs étrangers, en recherche de leur savoir-faire. Ce rayonnement international de l'artisanat est souvent totalement négligé en France. Pourtant, il y a là un véritable potentiel à développer.

NISSAN NV200

OPTEZ POUR UN NOUVEAU BUSINESS MODEL*



NV200
Fourgon 4 portes 1.5 dCi 90 ch Visia

À PARTIR DE 9 990 € HT
Incluant une aide à la reprise de 1 000 € HT**



Nissan. Innovation that excites.

Pour plus d'informations, rendez-vous sur www.nissan-offres.fr

CHANGEMENT, Nissan Automobile. *Offre pour une nouvelle façon de travailler. 02 Prix de 01/01/2012 du NISSAN NV200 Fourgon 4 portes 1.5 dCi 90 ch Visia après déduction de 4 210 € HT de reprise et 1 000 € HT de prime reprise NISSAN pour le reprise de votre véhicule. **Modèle présenté** : NV200 Fourgon 4 portes 1.5 dCi 90 ch Visia avec peinture métallique et planche arrière/avant (accessoire non disponible en France) : **10 240 € HT** après déduction de 4 210 € HT de reprise et 1 000 € HT de prime reprise NISSAN pour le reprise de votre véhicule. **Offre réservée aux artisans, commerçants, sociétés (hors loueurs, administrations, clients sous profession réglementée)** valable pour toute commande d'un NISSAN Fourgon 4 portes 1.5 dCi 90 ch Visia avant le 31/12/2012 et communication avant le 31/12/2012. Offre non cumulable avec NISSAN participative. 02 Limitée à 100 000 km, NISSAN WEST EUROPE SAS au capital de 5 410 476 €, RCS Issy-les-Moulineaux (75) 808 808 114 / Z.A. du Parc de Plessis - 8, avenue Jean d'Ormont - 91194 Trappes Cedex.

NISSAN
Joguet et Fils

LA RAVOIRE rue S.Charléty **04 79 71 09 40**
FRANCIN RN6 - Montmélian **04 79 84 23 78**

www.nissan-joguet.fr

JEEP® WRANGLER

LA LÉGENDE AU SERVICE DES PROFESSIONNELS.



A partir de
24 414 € HT*

Artisans, commerçants, professions libérales, passionnés par vos métiers et amateurs de voiture de légende ?
Jeep Wrangler Société : • TVA récupérable. • Pas de malus écologique. • Pas de taxe sur les véhicules de sociétés.

Modèle présenté Jeep Wrangler Sport millésime 2012 avec Pack Freedom Top™ de 26 454,85 € HT, sur prix catalogue du 02/04/12.
* Prix maximum conseillé HT clés en main au 01/09/2012 du Wrangler Sport 2,8 I CRD BVM6 millésime 2013. Émissions de CO₂ de 187 g/km (Wrangler 2,8 I CRD BVM6) à 273 g/km (Wrangler Unlimited 3,6 I V6 Pentastar™), consommations mixtes/urbaines/extra-urbaines (l/100 km) de 7,1/8,3/6,5 (Wrangler 2,8 I CRD BVM6) à 11,7/16,1/9,2 (Wrangler Unlimited 3,6 I V6 Pentastar™). Homologué en France sous le numéro de réception CEE e4*2001/116*0116*13 du 30/11/2011. Jeep® est une marque déposée de Chrysler Group LLC.

Jeep®

ALEXAUTO

1183, LE CLOS DE LA TROUSSE - RN6
73490 LA RAVOIRE - **04.79.72.92.44**

ALEXAUTO

268 RUE LOUIS ARMAND - ZAC DU CHIRIAC
73200 ALBERTVILLE - **04.79.32.37.07**

REJOIGNEZ LA BANQUE DES PROFESSIONNELS



flashcode



web

BANQUE & ASSURANCE
www.alpes.banquepopulaire.fr



des Alpes
LA BANQUE
QUI DONNE ENVIE D'AGIR