



Suivez l'activité
des entreprises artisanales de
Savoie

NOTE DE CONJONCTURE

■ **1^{ER} TRIMESTRE 2016**

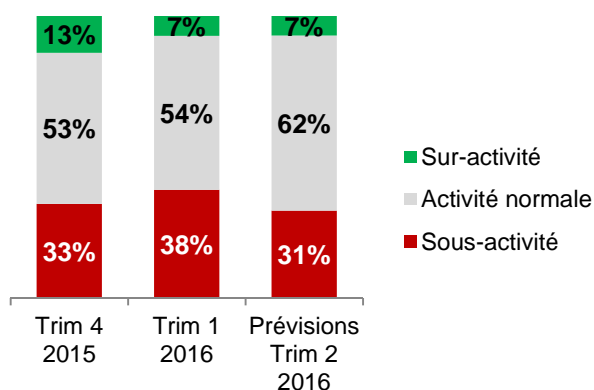
MOT CLE : STABILITE

Une activité toujours stable au cours de ce trimestre. Des prévisions encourageantes notamment concernant l'emploi

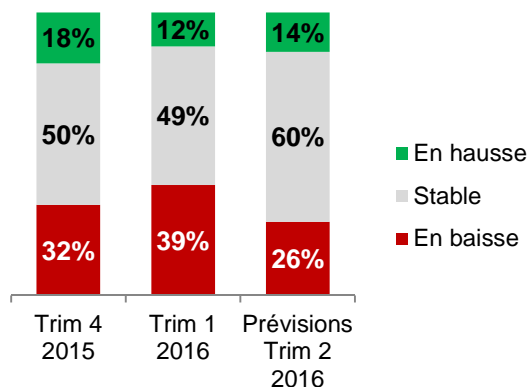


1 ÉVOLUTION DES INDICATEURS D'ACTIVITÉ

→ NIVEAU D'ACTIVITE



→ CHIFFRE D'AFFAIRES



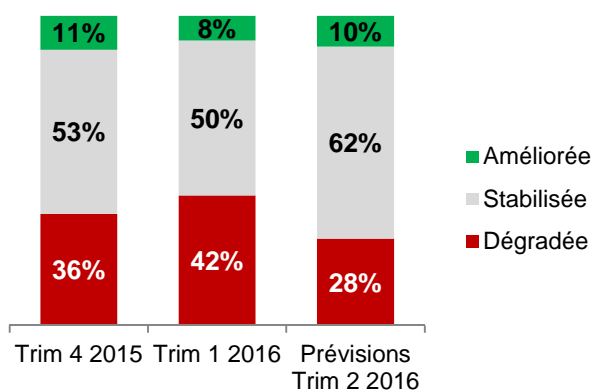
Le début de l'année 2016 n'est pas synonyme de relance économique marquée. Le niveau d'activité des entreprises artisanales savoyardes se stabilise, les prévisions affichées ne sont pas d'un optimisme béat mais renforcent la stabilité.

Le niveau de chiffre d'affaires laisse apparaître des disparités entre les secteurs d'activité, le « bâtiment » a souffert, les « services » non. La stabilité se caractérise également par le fait que 62% des entreprises ayant constaté une baisse de leur CA, l'estiment à moins de 10% (contre 35% au précédent trimestre).

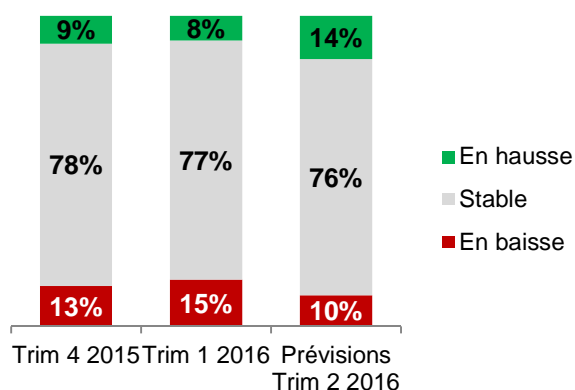
Le **volume des investissements stagne également** par rapport au dernier trimestre les prévisions du trimestre prochain ne laissent pas présager d'embellie : 20% des chefs d'entreprise pensent investir au cours du prochain trimestre.

Une donnée encourageante est la stabilité **des effectifs** ; pour 77% des entreprises accompagnées, les perspectives de développement des emplois sont intéressantes : **10% envisagent d'en supprimer, 14% d'en créer.**

→ TRESORERIE



→ EFFECTIFS



CHIFFRES CLÉS DE L'ARTISANAT EN SAVOIE (au 31/03/2016)

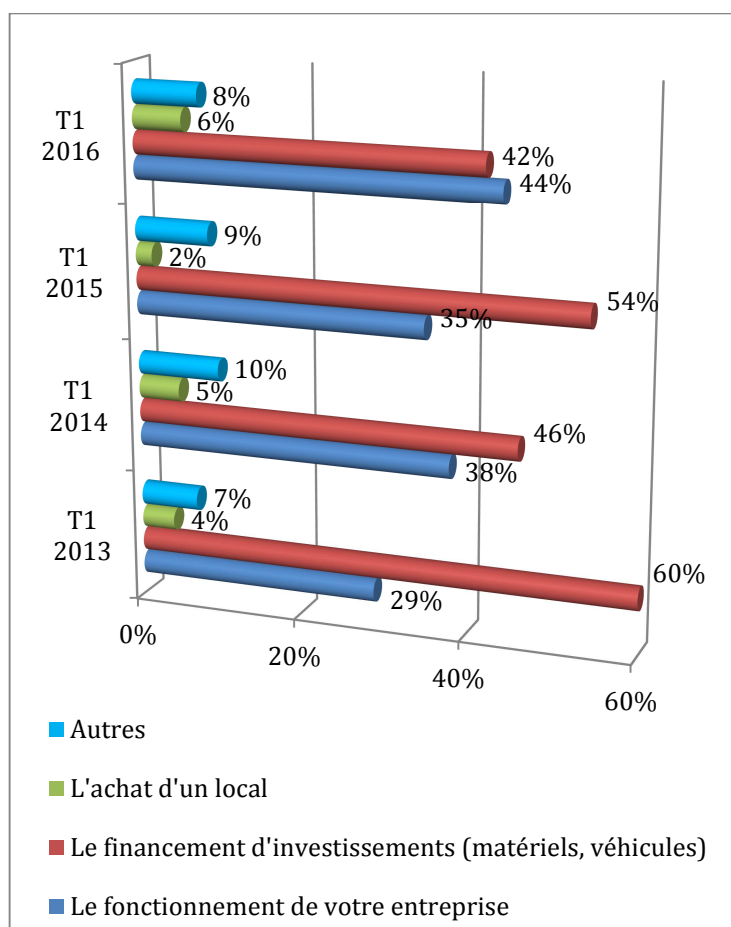
11 951 entreprises actives
13 277 dirigeants « artisans »

au cours du 1^{er} trimestre 2016 :

446 immatriculations (- 2% par rapport au trimestre précédent)

360 radiations (+ 16% par rapport au trimestre précédent)

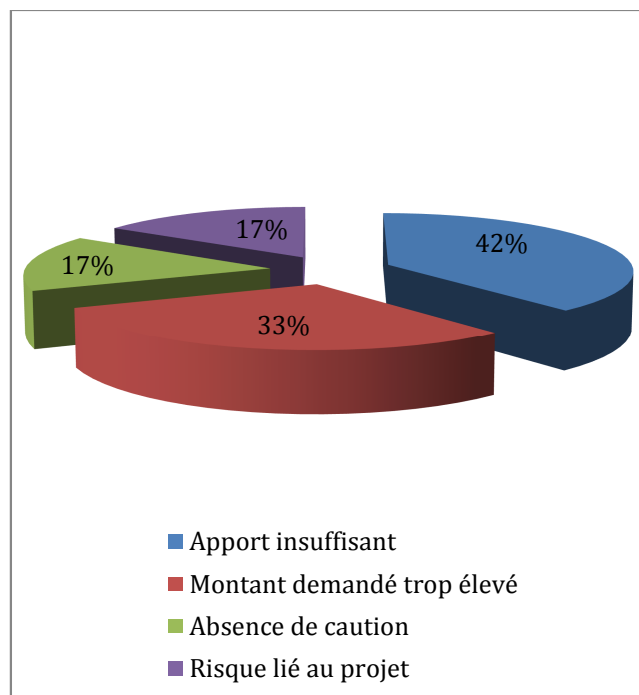
→ Pourquoi les artisans investissent ?



Au cours du 1^{er} trimestre 2016, les entreprises artisanales savoyardes qui **investissent** le font essentiellement dans le **but de préserver leur outil de travail**.

Ces investissements sont nécessaires et correspondent aux difficultés rencontrées par les entreprises ces dernières années : **47%** empruntent afin de **pallier à des problèmes de trésorerie**.

→ Le ou les motifs de refus de prêt aux entreprises artisanales



La **principale raison** de refus de prêt aux entreprises artisanales est le **manque d'apport**, facilement compréhensible dans cette période longue de crise économique.

Les **motifs** de sollicitation de **prêt bancaire** sont de 3 ordres, le 1^{er} est lié au fait de bénéficier de facilités de trésorerie (46%), le second s'en rapproche puisqu'il s'agit de prêt de court terme (36%), **seulement 26%** empruntent sur du **long terme**.

VOUS AVEZ BESOIN D'ACCOMPAGNEMENT PERSONNALISÉ ?

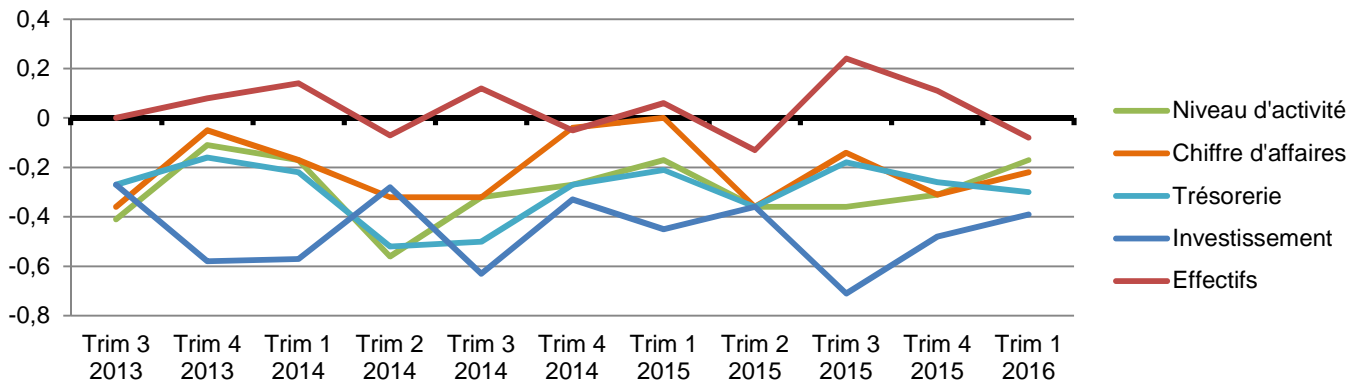
La Chambre de Métiers et de l'Artisanat de la Savoie vous offre un accompagnement sur une **importante palette de sujets** : commercial/export, stratégie, ressources humaines, juridique, fiscal, social, sécurité ou réglementaire, cession de votre entreprise. Vous pouvez également bénéficier de **diagnostics thématiques** de votre entreprise (transmission de l'entreprise, numérique, commercial, hygiène, accessibilité, environnement, énergétique, accompagnement au choix de vos contrats prévoyances et assurances, ...)

Retrouvez également le nouveau catalogue des formations de la CMA

Informez-vous au 04.79.69.94.20 ou sde@cma-savoie.fr

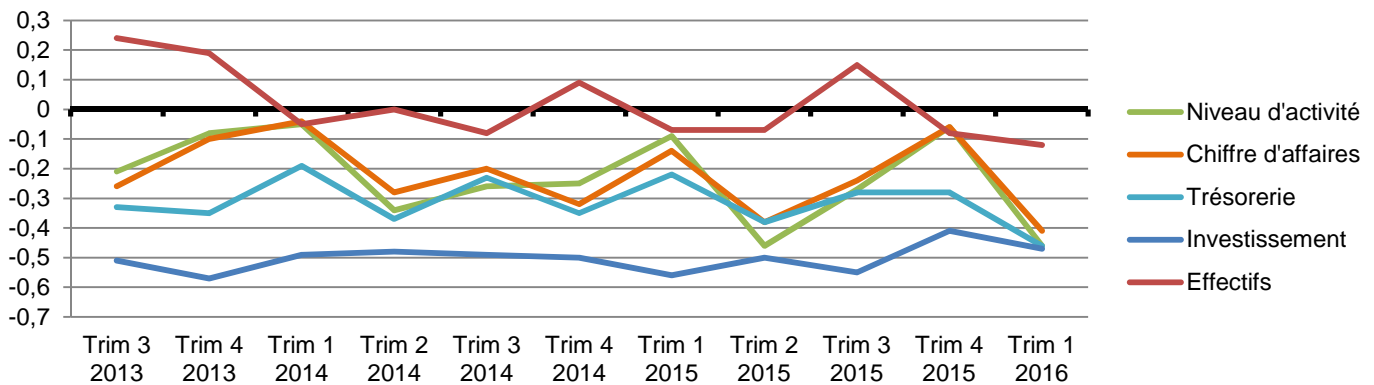


■ ALIMENTAIRE



- **L'artisanat alimentaire** a vécu un léger rebond au cours du 1^{er} trimestre 2016 : **39%** des entreprises jugent leur **situation économique très bonne**. Ils étaient **33%** en fin d'année dernière.
- **39%** ont vu leur **CA chuter**, (contre 54% au trimestre précédent). **63%** pensent stabiliser leur CA au cours du prochain trimestre, 17% le voient progresser.
- La situation de la **trésorerie s'améliore encore et devrait continuer à être renforcée** au cours du prochain trimestre.
- **30%** des entreprises artisanales **ont investi** (contre 26% au trimestre précédent), **32%** prévoient de le faire.
- **Les effectifs augmentent pour 17%** des entreprises, **aucune ne pense licencier** au prochain trimestre 2016.

■ BATIMENT

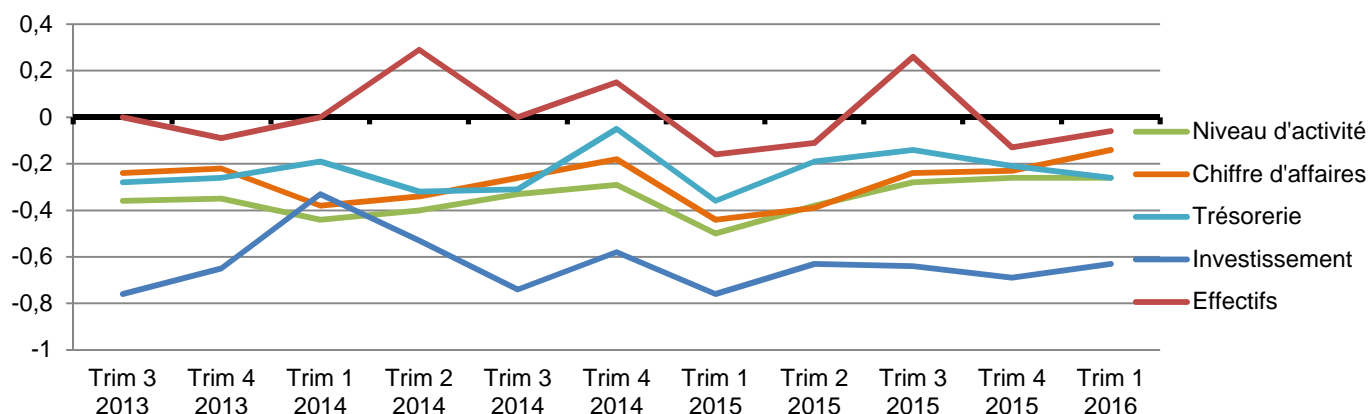


- **Coup de frein** sur le secteur du **bâtiment** dont **seulement 2%** des entreprises ont **dû faire face à une suractivité**. **46%** ont vu leur **CA baisser**. Pour autant, **20%** prévoient qu'il va **s'améliorer**.
- Le niveau de **trésorerie** s'est également **dégradé** pour **49%** des entreprises (contre 35% au trimestre précédent), 23% seulement prévoient qu'elle se dégradera au prochain trimestre. **Une amélioration, très légère**, est à prévoir puisque 62% des entreprises pensent à une stabilisation, 14% à une amélioration.
- Les **effectifs** ont souffert de la situation, 17% des entreprises ont licencier; malgré tout, **les prévisions sont optimistes** puisque **23% envisagent d'embaucher**.

MÉTHODOLOGIE

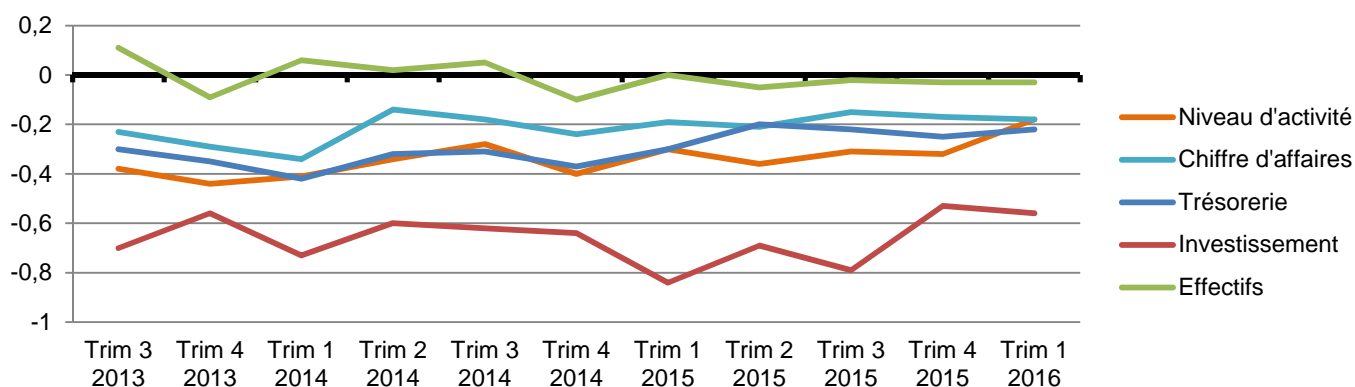
Le réseau des Chambres de Métiers et de l'Artisanat de Rhône-Alpes réalise tous les trimestres une enquête de conjoncture auprès d'un échantillon représentatif des spécificités de la population artisanale rhônalpine. Plus de 6 000 entreprises artisanales volontaires sont ainsi interrogées par mail. Pour le 1^{er} trimestre 2016, 2 450 entreprises artisanales ont répondu (280 en Savoie).

■ FABRICATION



- La situation du secteur de la **fabrication a été florissante** : seulement **19%** des entreprises se jugent **en sous-activité**. **Les prévisions** sont également **optimistes** puisque seulement **16%** prévoient une **sous-activité** au prochain trimestre !
- Leur **CA** augmente également : 23% l'ont vu augmenter, 62% prévoient qu'il se stabilisera au prochain trimestre.
- En conséquence, leur **trésorerie** s'améliore ou se stabilise pour **61%**.
- Même constat pour le volet investissement, **15% ont investi**, **11%** seulement **prévoient** de le faire au cours du 1^{er} trimestre de 2016.
- L'effet positif se répercute sur le volet « effectifs », **18%** des entreprises **ont licencié**, **seulement 6%** pensent le faire au prochain trimestre.

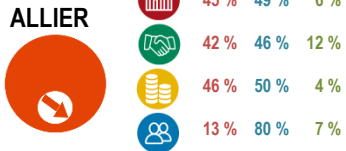
■ SERVICES



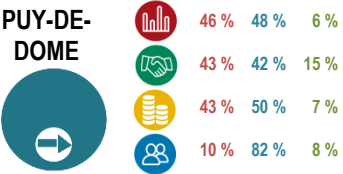
- Le secteur des **services** a, lui aussi, vécu un **trimestre encourageant**: **62%** des entreprises se jugent **en activité normale**, **10%** en **suractivité**. **Les entreprises prévoient** le même volume d'activité au prochain trimestre.
- Le **CA** suit largement cette tendance : 59% l'ont stabilisé, 12% une hausse.
- La situation de leur **trésorerie** se **dégrade** encore pour **40%** (contre **38%** au 4^{ème} trimestre 2015), pour autant, elle **devrait se stabiliser ou s'améliorer pour 67%**.
- Malgré tout, **seulement 19%** ont **investi** et seulement **14%** **prévoient** de le faire au cours du 2^{ème} trimestre de 2016.
- Les effectifs du secteur se stabilisent et devraient s'améliorer au prochain trimestre : **18%** des entreprises **ont licencié**, **6%** le prévoient, **12%** ont **recruté**, **18%** le prévoient.

Les soldes d'opinion
représentent la
différence entre les
réponses "positives"
(à la hausse) et
"négatives" (à la
baisse)

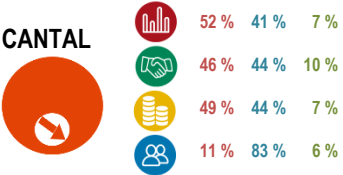
APERÇU RÉGIONAL



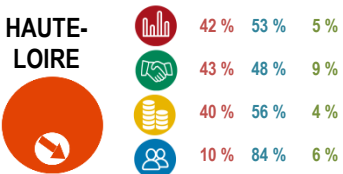
Les chefs d'entreprise artisanale de l'Allier constatent un recul de l'activité et de leur chiffre d'affaires en ce début d'année 2016. Les prévisions anticipent un léger retour à la stabilité dès le deuxième trimestre 2016.



La situation se stabilise pour près de la moitié des entreprises, mais la trésorerie reste dégradée. Un constat favorable : l'investissement reste à un niveau sensiblement supérieur à la moyenne régionale dans le Puy-de-Dôme pour ce 1^{er} trimestre 2016.



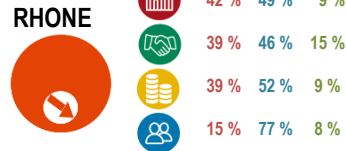
La situation est préoccupante ce trimestre pour les entreprises du Cantal, avec plus de la moitié qui estiment être en sous-activité, ce qui a une incidence sur les indicateurs de chiffre d'affaires et de trésorerie.



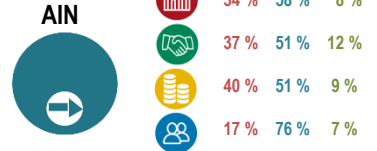
Une dégradation de la situation se fait sentir au 1^{er} trimestre 2016 pour les entreprises haut-ligériennes, avec un chiffre d'affaires à la baisse mais des effectifs qui se maintiennent. Les prévisions annoncent une stabilisation des indicateurs, à l'exception de l'investissement et de l'emploi.



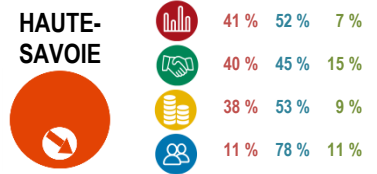
La reprise tant attendue n'est pas encore au rendez-vous pour les artisans de la Loire. L'indicateur de chiffre d'affaires connaît une baisse dans tous les secteurs. En revanche, le taux d'investissement progresse pour toutes les activités. Le signe d'un espoir de reprise ?



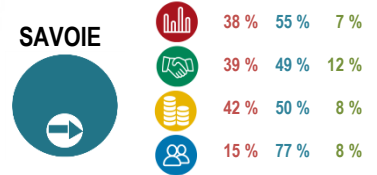
La situation économique des entreprises rhodaniennes se dégrade légèrement au 1^{er} trimestre : baisse de l'activité et des chiffres d'affaires, affaiblissement des trésoreries. Cette tendance ne semble pas se confirmer pour le 2^{ème} trimestre 2016 avec une amélioration attendue.



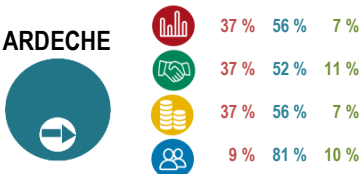
Même si la tendance reste globalement stable, un léger recul du niveau d'activité et du chiffre d'affaires pour les entreprises de l'Ain peut être constaté au 1^{er} trimestre, surtout pour les métiers de l'alimentaire. Les prévisions pour le prochain trimestre sont plus favorables.



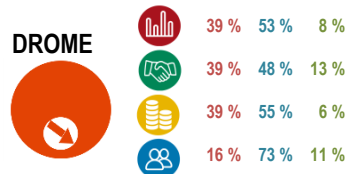
Comme pressenti par les chefs d'entreprise haut-savoyards, le niveau d'activité est de nouveau en recul ce trimestre. Le bâtiment est le plus impacté. A contrario, depuis un an, les entreprises de services voient leur niveau d'activité se redresser.



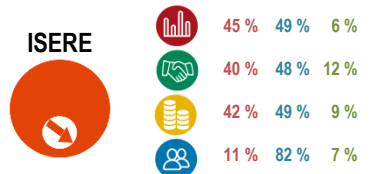
L'activité générale de l'artisanat savoyard se stabilise et les prévisions pour le 2^{ème} trimestre 2016 vont dans le sens du renforcement de cette stabilité. Une amélioration des effectifs dans les secteurs du bâtiment et de la fabrication est notamment prévue.



La reprise, envisagée au second semestre 2015 et différée, devient tangible sur ce premier trimestre 2016.



Un fléchissement de la situation économique marque ce début d'année 2016. Les dirigeants drômois misent toutefois sur une stabilisation des indicateurs au 2^{ème} trimestre 2016.



Le niveau d'activité s'est de nouveau dégradé, mais de manière moins prononcée que les années précédentes à la même époque. Le chiffre d'affaires et la trésorerie restent stables pour la moitié des entreprises. Les artisans isérois retrouvent un peu d'optimisme pour le printemps 2016.

Légende et moyennes régionales :

