

LE MONDE
DES



Artisans

ÉDITION **SAVOIE**

...L'AVENIR NOUS APPARTIENT

20
18 SIRIUS



ÉVÈNEMENT

**Remise des prix
ARTINOV 2017**

P. 04

ACTUALITÉS

**Ça déménage
à la CMA de la Savoie !**

P. 06



UN AUVERHONALPIN*

A L'AMOUR DU MÉTIER CHEVILLÉ AU CORPS



* LES HABITANTS DE NOTRE GRANDE RÉGION N'ONT PAS ENCORE DE NOM MAIS DÉJÀ UNE GRANDE BANQUE QUI ÉPAULE LES ARTISANS !

PLUS FORTE, PLUS PROCHE, PLUS CONNECTÉE

BANQUE POPULAIRE
AUVERGNE RHÔNE ALPES

www.bpaura.banquepopulaire.fr



Banque Populaire Auvergne Rhône Alpes - Société Anonyme - Coopérative de Banque Populaire à capital variable, régie par les articles L512-2 et suivants et du Code Monétaire et Financier et l'ensemble des textes relatifs aux Banques Populaires et aux établissements de crédit - Siren 405 320 071 - RCS Lyon Intermédiaire - FINESS n° 07 006 015 - Siège social : 4 boulevard Eugène Chevalier - 49003 LYON4 - N° TVA intracommunautaire : FR 00605520071 - Crédits photos : Fotolia - Shutterstock - Crédit agence : BPNP - www.banquepopulaire.fr - 16/09/2017 - Décembre 2017 - Document publicitaire non contractuel



LE MONDE
DES

Artisans

À CONSULTER

lemondedesartisans.fr

Le premier site d'info entièrement dédié aux artisans
et à l'artisanat

www.lemondedesartisans.fr

Suivez-nous !



S'abonner au magazine : www.kiosque-atc.com/presse-pro-artisans.html



Nous contacter : lemondedesartisans@groupe-atc.com / Tél. 01 40 05 23 12
Le Monde des Artisans - Rédaction - 137 quai de Valmy - 75010 PARIS

SOMMAIRE



ÉVÉNEMENT 04

**Remise des prix
du Concours ARTINOV 2017**

ACTUALITÉS | 06

- | Ça déménage à la CMA de la Savoie !
- | Trois Maîtres Artisans mis à l'honneur
- | Jema 2018 : 12^e édition
- | Remise de diplômes : Brevet Technique des Métiers Pâtissier-Glacier-Confiseur
- | Formations : le catalogue 2018 est arrivé avec son lot de nouveautés !
- | Vous avez bien raison de préférer l'Artisanat !
- | Taxe d'apprentissage
- | E2C73, l'école de la 2^e chance : une école de l'entreprise

INITIATIVES | 16

- | La Cité du Goût et des Saveurs vous présente ses formations techniques en 2018

DOSSIER 28

**Solidarité : proches des gens,
proches des autres !**

PRATIQUE | 33

- | Indemnités de départ à la retraite
- | Disparition du RSI
- | Le hand à Chambéry c'est phénoménal, sur le terrain mais aussi dans les tribunes !
- | Artisans cuisiniers : bienvenue dans l'artisanat !

REGARDS | 42

- | Maison Tournaire : repousser les limites de la créativité
- | Vie d'artisans : ils vous apprennent les bonnes manières !



André Mollard
Président de la CMA
de la Savoie

ÉDITO

L'année 2018 sera une année de transformation pour la CMA de la Savoie. La modernisation de notre établissement au service des 13 000 ressortissants que nous représentons est une nécessité. Les besoins et les attentes des artisans évoluent dans le contexte de digitalisation et de libéralisation de l'économie. Nous en prenons chaque jour la mesure d'où la décision prise en 2017, par les élus consulaires, de déménager la CMA à Technolac. Ce sera notre grand chantier de l'année 2018.

Ceux qui étaient présents le 3 novembre dernier à Technolac en ont été témoins, une première pierre – symbolique – a été posée qui marquera l'entrée du futur bâtiment SIRIUS que nous allons occuper. La pose d'une « dernière » pierre qui marquera notre entrée dans ces lieux est prévue à l'orée de cet automne.

La CMA déménage ; ses valeurs restent. Valeurs qui sont celles des artisanes et des artisans dont les œuvres traversent les années et se renouvellent sans se départir de l'amour du travail bien fait, du sens du service, de la convivialité, de la solidarité, du transfert des bonnes pratiques via l'apprentissage notamment.

Partant de ce socle, il ne nous reste plus qu'à imaginer notre futur. Je vous invite tous ensemble. Récemment, vous avez été destinataires d'un questionnaire sur vos attentes en matière de services fournis par la CMA (horaires, numérisation, boîte à outils...) : vos avis sont très importants. Ils nous aident à préparer une nouvelle Chambre, modernisée dans le sens de ce que vous souhaitez.

La CMA est en train de vivre un changement important ; ce n'est pas une révolution, c'est juste une évolution sur un chemin où de nombreux artisans nous ont précédés avant que nous n'arrivions et que nous-mêmes nous préparions ce qui sera poursuivi par les générations futures. Soyons certains de la force et du potentiel que nous représentons et donnons-lui reconnaissance et moyens pour continuer à exister en Savoie comme ailleurs. Pour illustrer ce propos et sous forme de vœux pour cette année qui démarre, permettez-moi de conclure sur ces mots de Laurent Ramus, premier président de la Chambre, des paroles prononcées en 1933, qui restent pleines d'actualité :

« En ce qui nous concerne, nous ne ménagerons pas notre peine, encouragés comme nous le sommes par la bienveillance de toutes les autorités rassemblées ici aujourd'hui, soutenus par la sympathie et la confiance de tous les artisans, nous sommes certains de mener notre œuvre à bonne fin et de contribuer ainsi, dans la plus large mesure, au bien du pays tout entier dont l'Artisanat est l'une des forces les plus puissantes et les plus saines. »

Une très bonne année 2018 à tous !

Ce numéro comprend des pages spécifiques entre les pages 1 à 16 et 33 à 48 pour les abonnés de la Savoie.



Le Monde des artisans n° 122 – Janvier/février 2018 – Édition de la Savoie – Président du comité de rédaction des pages locales : André Mollard – Avec le concours rédactionnel de la chambre de métiers et de l'artisanat de Savoie – Éditeur délégué : Stéphane Schmitt – Rédaction : ATC, port. : 06 82 90 82 24, e-mail : lemondedesartisans@groupe-atc.com – Ont collaboré à ce numéro : Julie Clessienne, Sophie de Courtivron, Marjolaine Desmartin, Christelle Fénéon, Isabelle Flayeux, Guillaume Geneste, Samira Hamiche, Mélanie Kochert, Samorya Wilson – Secrétariat de rédaction : M. Anthony, J. Neisse – Publicité : Thierry Jonquières, Tél. 06 22 69 30 22, fax 05 61 59 40 07, e-mail : thierry.jonquieres@wanadoo.fr et Cédric Jonquières, Tél. 06 10 34 81 33, fax 05 61 59 40 07, e-mail : cedric.jonquieres@orange.fr – Photographies : Laurent Theeten, responsable image, © photo couverture : xxxxx – Promotion diffusion : Shirley Elter, Tél. : 03 87 69 18 18. Tarif d'abonnement 1 an. France : 9 euros. Tarif au numéro : 1,50 euro. à l'étranger : nous consulter – Conception éditoriale et graphique : TEMApress, Tél. 03 87 69 18 01 – Fabrication : Pixel image, I. Marlin, J.-M. Tappert, Tél. 03 87 69 18 18 – Éditeur : ATC, 23 rue Dupont des Loges, 57000 METZ, Tél. 03 87 69 18 18, fax 03 87 69 18 14 – Directeur de la publication : François Grandidier – N° commission paritaire : 0321 T 86957 – ISSN : 1271-3074 – Dépôt légal : janvier 2018 – Impression : Socosprint Imprimeurs, 36 route d'Archettes – 88000 Épinal.

Origine géographique du papier : Espagne - Taux de fibres recyclées : 0,27% - Certification des fibres utilisées : PEFC - Au moins 1 des indicateurs environnementaux : Ptot 0,01 kg/tonne





Lauréats ARTINOV avec André MOLLARD, président CMA Savoie, et Jean-Yves BARNAVON, directeur général du Crédit Agricole des Savoie.

15^e édition du Concours ARTINOV 2017 au Crédit Agricole des Savoie

Talent, créativité, patience et travail se conjuguent

04

LE CONCOURS ARTINOV 2017 RÉCOMPENSE LES CAPACITÉS D'ADAPTATION ET L'ESPRIT NOVATEUR QUI CARACTÉRISENT LES ENTREPRISES. UN PRIX EST ATTRIBUÉ DANS CHACUNE DES 4 CATÉGORIES SUIVANTES : « PRODUIT », « PROCÉDÉ DE PRODUCTION/PROCESS », « MÉTIERS/ SERVICES », « HAUTE TECHNOLOGIE ».





▲ Lauréats catégorie "Haute Technologie"
Claude Jacquot et Arnaud Goy - SOLEAN



▲ Lauréat catégorie "Procédé de Production"
Hervé Milan - EM30



▲ Lauréat catégorie "Produit"
Gilles André - AGPB Pêche



▲ Lauréats catégorie "Métier et Service"
Patrice et Edeline Vivet - Vivet'Art



*Soirée
de découverte
pour les
nombreuses
personnalités
présentes.
Convivialité
et échanges.
Une réussite !*

05



PARTENARIAT HISTORIQUE AVEC LE CRÉDIT AGRICOLE DES SAVOIE

La signature de la convention 2017-2019
avec le Crédit Agricole des Savoie souligne
une grande confiance réciproque depuis
de nombreuses années et la volonté commune
d'œuvrer pour l'intérêt du secteur de l'artisanat.



Ça déménage à la CMA de la Savoie !

En 2018, la Chambre de Métiers et de l'Artisanat de la Savoie trouvera un nouvel essor au cœur du Parc Technologique de Savoie Technolac.

En s'installant dans le bâtiment SIRIUS, au rond-point de l'entrée Jéricho, allée du Lac de Tignes, elle posera les bases d'une nouvelle stratégie pour répondre à l'ensemble des acteurs du secteur de l'artisanat, des jeunes et du grand public et proposera une constellation de projets et d'idées, avec une énergie renouvelée. La pose d'une 1^{re} pierre a eu lieu le 3 novembre 2017 en présence de nombreuses personnalités. Une originalité : ce chasse-roue de 1789 trouvera son pendant lors de l'inauguration de la nouvelle CMA Savoie au deuxième semestre 2018. Ensemble, ils illustreront le passage de l'ancien au futur.



RÉCOMPENSES

Trois Maîtres Artisans mis à l'honneur



Jean-Marc Salomon, élu CMA Savoie, plombier chauffagiste à St-Jean-de-Maurienne, Lionel Rittaud, boucher-charcutier à Fourneaux, et Guillaume Fabrocini, pastier « La Pasta », à St-Jean-de-Maurienne ont reçu le titre de Maître Artisan. Félicitations !



JEMA 2018

La 12^e Édition des Journées Européennes des Métiers d'Art (JEMA) aura lieu du 3 au 8 avril 2018. Une douzième édition placée sous le thème : « futurs en transmission ».

Le futur de l'humain se construit au quotidien, dans nos mains, par nos actes et nos gestes, qui nous définissent. Dans son geste, la main sensible, façonne, avec sagacité, et relie tout l'humain dans une immatérialité qui fabrique de la pérennité, du sens. C'est le dessein de la transmission, un acte de futur, qui construit demain. La 12^e édition des Journées Européennes des Métiers d'Art prendra la forme d'un printemps des métiers d'art qui se déroulera du 3 au 8 avril 2018, avec un temps fort populaire consacré aux ouvertures d'ateliers et aux manifestations, le week-end du 6 au 8 avril.

07

fénara
les retraités de l'artisanat



Fédération nationale des associations de retraités de l'artisanat

SIGNATURE D'UNE CONVENTION AVEC LA FENARA

La FENARA, représentée en Savoie par **JEAN-PAUL EJARQUE**, défend les droits et intérêts des retraités et de leurs conjoints mais aussi leur place et leur rôle dans la société. La CMA de la Savoie s'associe à cette démarche.



Contact | www.fenarac.org | 06 29 94 82 20 | info@fenarac.org



Noor Bahmed | Service Développement Économique | 04 79 69 94 18 |
Inscriptions :
www.journeesdesmetiersdart.fr |
Suivez l'événement :
[f @JEdMAofficiel](https://www.facebook.com/JEdMAofficiel) | [#JEMA2018](https://twitter.com/JEMA2018)

REMISE DES DIPLÔMES

Brevet Technique des Métiers Pâtissier-Glacier-Confiseur



08

Le BTM est un titre national technique de niveau IV qui sanctionne une haute qualification professionnelle dans un métier garantissant une production de qualité. Il atteste également l'aptitude de son titulaire à organiser, gérer, commercialiser la gamme de fabrication ou de services dans le métier considéré ainsi que son aptitude à encadrer une équipe. Il permet d'acquérir les aptitudes pratiques et technologiques nécessaires à la maîtrise technique d'un métier, ainsi que les compétences relatives à la fonction de production : commercialisation, gestion des coûts de fabrication, organisation du travail, animation d'équipe. Ce diplôme a pu voir le jour en Savoie grâce à une étroite collaboration entre les services de la Chambre de Métiers et de l'Artisanat de la Savoie et la MFR le Fontanil.

FÉLICITATIONS À :

- Nolwenn Berard Bergery,
- Mathias Mastorino,
- Vanessa Bento Ladeira.

LES RENDEZ-VOUS DE L'APPRENTISSAGE 2018

>>> RETROUVEZ LE RDV INCONTOURNABLE DE L'APPRENTISSAGE EN SAVOIE



SAMEDI 03 FEVRIER 2018

SALON DU LYCEEN ET DE L'ETUDIANT STAND AL7

PARC DES EXPOSITIONS DE CHAMBERY

RETOUR SUR ORGANISME ET SUR PLACE
LE SALON DU LYCEEN ET DE L'ETUDIANT

SAMEDI 3 FEVRIER
 CHAMBERY PARC DES EXPOSITIONS

f RDVASAVOIE



FORMATIONS

Le catalogue 2018 est arrivé avec son lot de nouveautés !

À l'instar du Père Noël et de ses cadeaux, la CMA de la Savoie a elle aussi fait sa distribution de fin d'année. Vous avez certainement reçu courant décembre, le nouveau catalogue de formations 2018.



Plus moderne, fonctionnel et surtout plus clair afin de découvrir l'ensemble des services à votre disposition. Accompagnements personnalisés, ateliers

gratuits ou co-working... Nous avons de nouveau développé notre offre pour vous permettre d'améliorer toujours plus, vos compétences. **Cela ne vous a pas échappé, 2018 apporte son lot de nouvelles formations** : les erreurs à éviter en management, comment gérer efficacement sa trésorerie, savoir calculer et déclarer sa TVA, langues, e-learning... **Mais également** : communiquer efficacement sans se ruiner, créer sa chaîne YouTube, augmenter ses ventes grâce à une campagne e-mailing ... Bref, il y en aura pour tous les goûts mais surtout pour tous vos besoins. **Vous hésitez encore ?** Venez tester l'expertise de nos formateurs et la qualité des contenus de nos modules en profitant de notre offre de nouvelle année ! **Pour toute**

inscription avant le 31 janvier 2018, votre formation vous est offerte ! *

Les bonnes résolutions comptent aussi pour votre entreprise... Alors n'attendez plus ! Toute l'équipe vous attend et sera ravie de vous accueillir !

*Offre valable sur l'ensemble des formations du catalogue 2018 d'une durée maximum de 3 jours. Hors stages techniques, obligatoires, SPI et langues. Offre à destination des artisans chefs d'entreprises immatriculés à la CMA 73 (TNS, micro-entrepreneurs, conjoint collaborateurs non-salariés).

i Pour disposer d'un bulletin d'inscription, merci de nous adresser un mail à : formation@cma-savoie.fr | Retrouvez également tous nos stages (programmes détaillés, dates et lieux) sur www.cma-savoie.fr/formations

09



Le **Conseil de la Formation** finance les formations suivies par les chefs d'entreprise inscrits au Répertoire des Métiers et par leur conjoint collaborateur.

**ARTISANS,
PENSEZ À VOUS FORMER !**



NOUVEAU

Déposez en quelques clics
votre demande de financement en ligne !

<http://cdf.crma-auvergnerrhonealpes.fr>



PROTECTION SOCIALE

Fin du RSI : une transition en douceur

Au 1^{er} janvier prochain, la protection sociale des travailleurs indépendants sera confiée au régime général de la Sécurité sociale. Ce transfert s'opérera sans à-coups : les indépendants s'adresseront toujours à leur caisse habituelle pour effectuer leurs démarches. Avec la promesse, à terme, de bénéficier d'une Sécurité sociale plus performante et réactive, sans hausse des cotisations.

Promesse de campagne d'Emmanuel Macron, la suppression du Régime social des indépendants (RSI) deviendra réalité à compter du 1^{er} janvier 2018. Inscrit à la loi de financement de la Sécurité sociale pour 2018, le transfert de la protection sociale des travailleurs indépendants vers le régime général concerne 6,5 millions de bénéficiaires, dont 2,8 millions de chefs d'entreprise actifs et 2 millions de retraités commerçants, artisans, professions libérales et de micro-entrepreneurs.

Fruit d'un travail de six mois « particulièrement dense et lourd », la feuille de route « concertée et consensuelle » de cette transformation – selon les termes de Dominique Giorgi, Inspecteur général des Affaires sociales en charge de son élaboration – a été présentée lors d'une conférence de presse organisée le 13 décembre dernier. L'adossement du RSI au régime général permettra de « garantir une qualité de service constante, pour faire face au déficit de confiance » causé par les dysfonctionnements du RSI constatés entre 2008 et 2012, a ainsi développé Dominique Giorgi. Elle est également « en phase avec l'évolution du monde du travail », puisqu'elle « simplifie » la protection sociale et « évitera les paperasseries en cas de changement de régime », a ajouté l'Inspecteur général des Affaires sociales.

Les activités aujourd'hui gérées par le RSI (prélèvement des cotisations, prise en charge des risques maladie, vieillesse et invalidité-décès) seront prises en charge par le régime général, au sein de l'Assurance maladie, de l'Assurance retraite et des Urssaf. Pas question, toutefois, de bouleverser les usages des indépendants : la notion de guichet unique subsiste. « On intègre,

CALENDRIER PRÉVISIONNEL

1^{er} janvier 2018

Les indépendants rejoignent les agences de Sécurité sociale des indépendants

1^{er} janvier 2019

Les nouveaux indépendants dépendent directement des caisses du régime général

1^{er} janvier 2020

Tous les travailleurs indépendants basculent directement dans le régime général

mais on n'uniformise pas », a ainsi précisé Dominique Giorgi (*lire encadré*).

QUID DES COTISATIONS ?

Les droits spécifiques des indépendants (pensions retraite, remboursements de soins, indemnités journalières) ne sont pas impactés par la réforme, de même que les taux de cotisations.

« La réforme, en tant que telle, n'aura aucune incidence sur les cotisations », a ainsi assuré Stéphane Seiller, directeur général du RSI.

Lors de la campagne présidentielle, les représentants du RSI avaient, eux, craint une telle mécanique, de même que l'Union des entreprises de proximité (U2P), en juillet dernier. Sur le volet des retraites, il s'agira d'aboutir, à l'horizon 2020, à un système d'interlocuteur unique (l'Assurance retraite). Pour l'heure, les indépendants doivent s'adresser à trois organismes différents...

« PAS DE BIG BANG »

Au 1^{er} janvier, les indépendants ne doivent pas s'attendre à une révolution dans leurs pratiques. D'autant plus qu'une période transitoire de deux ans doit permettre le basculement complet du régime autonome au régime général, comme l'avait annoncé en juillet le Premier ministre Édouard Philippe. « Il ne s'agit pas d'un big bang », a ainsi imagé Dominique Giorgi, qui a insisté sur le principe de « précaution ». « Les deux ans à venir seront totalement consacrés à la transformation du régime. »

Et qu'advient-il des salariés du RSI ? « Aucun licenciement et aucune mobilité géographique forcée ne sont à l'ordre du jour », a rassuré Stéphane Seiller. Des négociations sont en cours pour aligner le statut des salariés de l'ex-RSI avec celui des salariés du régime général.

PRIORITÉ À LA CONTINUITÉ

Rebaptisées agences de Sécurité sociale pour les indépendants, les anciennes caisses régionales du RSI resteront les interlocutrices des travailleurs indépendants. Idem pour la plateforme téléphonique, toujours joignable au **3648** et **3698**.

Un seul changement notable : l'URL du site dédié. Il faudra désormais se connecter à l'adresse **www.secu-independants.fr**. Les assurés autrefois inscrits sur **www.rsi.fr** conservent leur compte personnalisé.

Pour accompagner ce chantier gigantesque, une offre de services digitale sera déployée : une appli mobile prévue pour le 1^{er} trimestre 2018 et la refonte du site Internet pour le second semestre.

ADMINISTRATION

Le projet sur le « droit à l'erreur » dévoilé

Le projet de loi qui vise à simplifier les relations avec l'administration pour les particuliers comme pour les professionnels a été présenté en conseil des ministres fin novembre.



Très attendu, le projet de loi visant à instaurer un « droit à l'erreur pour tous » dans le cadre de formalités et sanctions administratives a finalement été présenté fin novembre en Conseil des ministres. Ce projet de loi « pour un État au service d'une société de confiance » a fait l'objet de plusieurs moutures avant d'être présenté dans sa version finale par le ministre de l'Action et des Comptes publics, Gérald Darmanin.

RENFORCER LA « BONNE FOI » ET LE CONTRÔLE PRÉALABLE

Le texte comprend une quarantaine d'articles concernant les particuliers et les entreprises, ainsi que des dispositions sectorielles (agriculture, environnement, construction...). Son but à terme : protéger les administrés en renforçant la notion de bonne foi.

En résumé, ce sera désormais à l'administration de prouver qu'un administré pris en faute pour la première fois n'est pas de bonne foi. Le droit à l'erreur ne s'appliquera en effet ni aux récidivistes ni aux retardataires de mauvaise foi.

En parallèle, le projet de loi prévoit de renforcer le « droit au contrôle ». Pour être sûrs d'être en règle, les administrés pour-

ront demander une vérification préalable, sans crainte d'être sanctionnés.

SORTIR DES DÉMARCHES COMPLEXES ET DES SANCTIONS PÉCUNIAIRES

L'État s'engage à restreindre le nombre de normes, notamment celles issues de la transposition du droit européen. Des expérimentations seront par ailleurs menées pour alléger les démarches administratives, en passant notamment par la dématérialisation : mise en place d'un interlocuteur unique en matière d'emploi ou de prestations familiales, horaires aménagés selon les contraintes des usagers, formalités de délivrance de papiers d'identité plus simple...

Côté Code du travail, le texte instaure une nouvelle sanction non pécuniaire. Sorte d'avertissement, elle vise les manquements commis de bonne foi sur des sujets tels que les modalités du décompte du temps de travail, la durée maximale, le repos, les salaires minima, les règles d'hygiène, de restauration et d'hébergement. L'Inspection du travail pourra toutefois décider de sanctions plus lourdes dans un second temps.



PRÉLÈVEMENT À LA SOURCE : FAITES LE TEST !

Initialement fixée au 1^{er} janvier 2018, l'entrée en vigueur du prélèvement à la source de l'impôt sur le revenu est finalement reportée au 1^{er} janvier 2019. Une phase de test est en cours pour évaluer ses avantages et ses inconvénients... Et vous pouvez encore y participer !

Ce délai supplémentaire « doit permettre d'examiner la robustesse technique et opérationnelle du dispositif » et « d'évaluer la réalité de la charge induite pour les collecteurs, en particulier les entreprises », indique le cabinet du ministre de l'Action et des Comptes publics, Gérald Darmanin.

Appel aux entreprises et éditeurs de logiciels de paye

À ce titre, Bercy lance un appel auprès des entreprises et des éditeurs de logiciels de paye. Concrètement, il s'agit de tester l'échange de données : dépôt des déclarations par le collecteur du prélèvement à la source et retour de la DGFIP vers celui-ci, qui inclut notamment les taux de prélèvement (fictifs à ce stade du processus) à appliquer à chaque bénéficiaire de revenus.

Plus de 600 collecteurs ont participé à une première phase d'audit et d'expérimentation depuis juillet dernier. Les tests se poursuivent en 2018, afin que tous les collecteurs – publics ou privés – et les éditeurs de logiciels soient prêts pour le 1^{er} janvier 2019.

i www.prelevementalasource-phasetest.fr | www.prelevementalasource.gouv.fr

Vous avez bien raison de préférer l'Artisanat !

Le Fonds National de Promotion et de Communication de l'artisanat (FNPCA) part en campagne pour dire aux Français combien ils ont raison de préférer l'Artisanat.

Les résultats d'une récente étude réalisée par BVA pour le FNPCA confirment à quel point l'artisanat et les artisans bénéficient d'une bonne image auprès de l'ensemble des Français. Les Français reconnaissent en effet le rôle de l'artisanat dans l'économie nationale et locale, dans la formation des jeunes et la création d'emplois qualifiés. Le savoir-faire des artisans, leur compétence et la qualité de leurs productions sont également appréciés.



Infos | <http://jeprefere.choisirartisanat.fr/> | #jeprefereartisanat



Taxe d'apprentissage

Due par toute entreprise dotée d'une masse salariale*, et acquittée au plus tard le 28 février 2018, la taxe d'apprentissage est fixée à 0,68 % des rémunérations brutes versées au cours de l'année précédant son recouvrement.

Elle vise, d'abord, à titre principal, à favoriser l'accès à l'apprentissage sur le territoire national, ainsi que le financement d'actions en faveur de son développement : l'entreprise dispose, à cet effet, de la faculté de désigner l'organisme collecteur agréé de son choix afin de s'assurer, en particulier, d'un meilleur fléchage du produit de cet impôt vers les structures de formations susceptibles de répondre au mieux aux besoins de formation de son personnel.

CE COLLECTEUR PEUT ALORS ÊTRE

soit un collecteur national correspondant à la branche à laquelle se rattache l'entreprise (OPCA),

soit le collecteur unique de proximité, l'OCTA CCIR Auvergne-Rhône-Alpes, institué pour les entreprises dont le siège social se situe en région Auvergne-Rhône-Alpes, par les Chambres de Métiers et de l'Artisanat, les Chambres de Commerce et d'Industrie et les Chambres d'Agriculture de ce territoire.

LA TAXE D'APPRENTISSAGE CONTRIBUE AUSSI

À titre accessoire, au financement d'autres actions de formation. L'entreprise dis-

pose alors de la possibilité de désigner les établissements qu'elle souhaite voir bénéficier de la part dite « hors quota » (23 % du produit de la taxe), parmi :

- les établissements dispensant des formations technologiques et professionnelles hors du cadre de l'apprentissage,
- les établissements conduisant des activités dites « complémentaires » (Centres d'aide à la décision des Chambres de Métiers et de l'Artisanat...).

Le versement de votre taxe d'apprentissage à l'OCTA CCIR Auvergne-Rhône-Alpes permet de favoriser le financement de formations proches du lieu d'implantation de votre entreprise. À cet effet, et en vue de simplifier les démarches nécessaires à la déclaration, au calcul et à l'acquiescement de la taxe d'apprentissage, ainsi qu'à la participation à la formation professionnelle continue, un accompagnement est mis à disposition par la Chambre de Métiers et de l'Artisanat de la Savoie, grâce à l'outil Facilitaxe.

* Sont toutefois exonérées les entreprises occupant un ou plusieurs apprentis, dont la base annuelle d'imposition n'excède pas six fois le salaire minimum de croissance annuel (soit 106 579,20 € pour la taxe due en 2018 au titre de 2017).



Contact | Claudine Zanoni |
Tél. : 04 79 69 94 15



Retrouvez-nous sur
www.cma-savoie.fr

L'ÉCOLE DE LA 2^E CHANCE : UNE ÉCOLE DE L'ENTREPRISE

► L'École de la 2^e Chance en Savoie est un organisme de formation professionnelle à destination des publics de 18 à 25 ans sans diplôme et exclus depuis au moins un an du système scolaire.

► Son objectif est de les accompagner dans leur parcours d'insertion.

L'E2C73 propose :

- un accompagnement progressif vers un emploi durable,
- un accès renforcé aux acteurs de l'emploi et de l'insertion,
- un suivi post-parcours de 12 mois minimum pour sécuriser l'emploi,
- une alternance pour l'insertion durable pour les jeunes majeurs de 18/26 ans, pour les jeunes mineurs de 16/17 ans.

OCTA CCIR AUVERGNE-RHÔNE-ALPES - PREMIER COLLECTEUR DE TAXE D'APPRENTISSAGE RÉGIONAL



Contact | Tél. : 04 79 34 01 90

Artisans, faites vos vœux !

PROJETS D'EMBAUCHE, DE DÉVELOPPEMENT, VOLONTÉ D'ASSEOIR OU DE CONFORTER LEUR CHIFFRE D'AFFAIRES... LES ARTISANS QUE VOUS AVEZ PU DÉCOUVRIR DANS NOS PAGES EN 2017 NE MANQUAIENT NI D'ENVIES NI D'AMBITIONS. ONT-ILS PU CONCRÉTISER LEURS RÊVES ET, SURTOUT, QUELS SONT Désormais leurs vœux pour 2018, leurs préoccupations, leurs motivations. ENTRE BILAN ET PROJECTION, DIX ARTISANS SE CONFIENT.

APPRENTISSAGE

LAURENT BISSON*, boulanger à Chevanes (89) et maître d'apprentissage très investi, était membre d'une commission de travail auprès de l'ancienne ministre Myriam El Khomri.

✓ **Vœu exaucé en 2017 ?**

Nous venons de concrétiser un projet d'agrandissement dont je rêvais depuis mon installation il y a 15 ans.

🕒 **Un vœu pour 2018 ?** Que mes salariés puissent tirer bénéfice de notre travail ! Pour cela, à moi de veiller sur mes marges et revoir certaines de mes certitudes pour m'adapter aux contraintes du marché.

Pour l'apprentissage ? Les contrats, les demandes d'aide, les normes... sont de plus en plus compliqués à gérer. Les décisions doivent être prises en concertation avec les gens du terrain.

Et pour l'artisanat ? Restons ce que nous sommes ! Nous avons de l'or dans les mains et les gens sont attachés à nos savoir-faire. À nous de ne pas tomber dans la facilité.



En octobre 2016, **JEAN-PIERRE VERNEAU**, cordonnier au Mans (72) accueillait son premier apprenti. Il espérait garder Rémy le plus longtemps possible.

✓ **Vœu exaucé en 2017 ?**

Rémy attaque sa deuxième année de CAP. Nous allons prolonger son apprentissage avec un BTM.

À long terme, j'aimerais lui laisser les rênes de mon atelier.

🕒 **Un vœu pour 2018 ?** Bien former Rémy pour qu'il obtienne son CAP. Et pourquoi ne pas prendre un autre apprenti ?

Pour l'apprentissage ? Valoriser le rôle et la fonction de maître d'apprentissage est capital. Ce qui serait bien, c'est que le fait de prendre un apprenti ne coûte rien à l'entreprise.

Et pour l'artisanat ? Que l'artisanat, et que le métier de cordonnier en particulier, ne soit plus considéré comme une voie de garage !. Nous avons besoin d'une communication forte et régulière pour cela.

INVESTISSEMENT

RUBEN DJAGOU*, propriétaire d'un tricycle à hot-dogs à Évry (91), venait de se lancer grâce à une campagne de financement participatif. Il réfléchissait alors à un nouveau mode de distribution pour se développer.

✓ **Vœu exaucé en 2017 ?** J'ai investi dans deux autres tricycles et dans un food-truck, qui fait office de vitrine, à Évry, et qui me permet d'assurer un service en continuité, sans être tributaire de la météo.

🕒 **Un vœu pour 2018 ?** Fidéliser notre clientèle, nous développer sur Paris, près de Châtelet, où nous allons réaliser des tests prochainement, et réussir à nous rémunérer, moi ainsi que mes deux associés.

Pour les jeunes qui se lancent ? Renseignez-vous sur les aides possibles, entourez-vous de gens d'expérience et soyez présents sur le terrain !

Et pour l'artisanat ? Ces métiers permettent d'être innovants, créatifs... Il y a beaucoup de chances à saisir pour les jeunes.



Au printemps, **LAURENCE BOSSA***, esthéticienne à Marseille (13), « boostée » par son brevet de maîtrise, était sur le point d'ouvrir un second institut.

✓ **Vœu exaucé en 2017 ?** Le propriétaire a finalement refusé de me louer son local. J'étudie d'autres opportunités pour,

j'espère, avoir mon deuxième institut en 2019. J'aime l'idée de repartir de zéro. Par ailleurs, j'ai reçu le prix Meilleurs franchisés et partenaires de France, « Implication territoriale ».

🕒 **Un vœu pour 2018 ?** Pour mon plus grand plaisir, je viens de devenir propriétaire des murs de mon établissement.

Pour le RSI ? La forme ne change pas le fond. Mon problème, c'est le taux élevé des cotisations. Adosser le RSI au régime général, c'est utiliser l'argent des indépendants pour renflouer une partie de la Sécurité sociale, sans que les indépendants ne bénéficient des mêmes prestations !

Et pour l'artisanat ? Si le taux de nos cotisations diminuait, nous pourrions remplir nos bons de commande et être compétitifs face aux centres commerciaux et aux grosses entreprises.



* Retrouvez les portraits de ces artisans sur lemondedesartisans.fr



NUMÉRIQUE

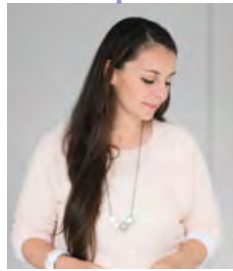
Créatrice de bijoux machouillables pour bébés en région parisienne, vendus principalement sur Internet, CÉCILE SANTONI désirait embaucher quelqu'un et se développer...

✔ **Vœu exaucé en 2017 ?** Plutôt qu'une embauche, j'ai fait appel à l'Esat* de Suresnes, pour le montage des bijoux.

Une façon de faire face aux commandes grandissantes tout en ayant une approche sociale.

Bête noire ? Dans le domaine des jouets pour bébés, vendre n'importe quoi sur les marketplaces, sans faire de tests en laboratoires ou respecter les normes imposées, est tout aussi dangereux que déloyal.

⌚ **Un vœu pour 2018 ?** Une embauche (pas le choix !), ma participation à un premier Salon professionnel, Playtime, à Paris. Et je vais voir dans quelle mesure je pourrai faire des dons afin d'aider les associations qui me tiennent à cœur.



© CANDICE HENIN PHOTOGRAPHY



En septembre dernier, JULIEN LASSALLE*, installé à Die (26), affichait sa volonté de vendre en ligne son oreiller Ergo+.

✔ **Vœu exaucé en 2017 ?** Très pris, j'ai dû décaler la mise en ligne de mon site Internet,

à février 2018 certainement. J'ai fait appel à une société spécialisée en communication digitale et marketing pour concevoir un site marchand sympa et haut de gamme.

⌚ **Un vœu pour 2018 ?** Nous équiper d'une machine à ouatiner numérique et autonome afin de gagner en performance et nous sommes en lien avec un architecte pour agrandir le magasin et l'atelier.

Et pour l'artisanat ? Qu'il se développe et soit reconnu. Que l'artisan soit libéré de la paperasse pour se consacrer à son cœur de métier. Quant à l'idée de l'APCMA de faire du numérique un dossier prioritaire, toute aide est bonne à prendre !

DÉVELOPPEMENT

Réputée pour son talent, OLIVIA OBERLIN*, éventailliste à Epernay (51) séduit les particuliers, les opéras, les « maisons »... Cet été, elle nous parlait de son activité.

✔ **Vœu exaucé en 2017 ?** Le milieu d'année a été excellent, j'ai expédié des commandes dans le monde entier !

⌚ **Un vœu pour 2018 ?** Je déménage mon atelier à Magenta. Objectif : accueillir des clients et prendre des stagiaires.

Pour le RSI ? Nous n'avons pas les moyens de nous moderniser ou d'embaucher. On nous assassine. Je doute hélas que la suppression du RSI change quelque chose.

Et pour l'artisanat ? La multitude de distinctions existantes – EPV, maître d'art... – nuit à notre secteur en générant de la confusion chez le grand public. Un lexique serait bienvenu (*sourire*).



© DR



PHILIPPE MILLION*, spécialiste de l'isolation de combles à Orange (84), élu Coup de cœur Stars & Métiers 2016 pour ses qualités managériales hors normes, ne manque jamais de projets !

✔ **Vœu exaucé en 2017 ?** Oui ! Nous avons passé la barre des 6 M€ de CA, pu distribuer une prime d'intéressement de 4 500 euros à nos salariés, investi dans

des vélos électriques pour leur déplacement et créé une société en Roumanie afin d'y exporter nos connaissances. Entre autres !

Bête noire ? Le compte pénibilité tel qu'il était conçu à l'origine était une usine à gaz. Désormais, à nous de nous entourer de spécialistes pour bien l'élaborer. Pas évident pour les plus petites structures !

⌚ **Un vœu pour 2018 ?** Avoir de la matière première pour travailler ! La pénurie de matériel isolant est catastrophique.

Et pour l'artisanat ? Que tout le monde ait autant de travail que nous !

QUALIFICATION

Fleuriste éco-responsable à Montreuil (93), SOPHIE LE CORRE* nous confiait début 2017 son souhait de se lancer dans le bio.

✔ **Vœu exaucé en 2017 ?** Je travaille aujourd'hui avec deux producteurs, ce qui me permet de proposer des roses, dahlias et fleurettes bio.

Bête noire ? La grande distribution fait prendre certaines habitudes aux clients (présentation, prix...). À nous de ne pas reproduire ce schéma.

⌚ **Un vœu pour 2018 ?** Je veux améliorer ma gestion des déchets et sensibiliser les clients à ma démarche. Un bouquet de fleurs n'a pas besoin d'être emballé dans du papier plastique...

Et pour l'artisanat ? Que l'artisan devienne la référence en matière de consommation et de qualité et que les centres-villes revivent.



© DR



HUBERT JAN*, cuisinier et président de l'Umih Restauration, a milité durant 35 ans pour faire entrer sa profession dans le giron de l'artisanat. Chose faite l'année passée !

✔ **Vœu exaucé en 2017 ?** Les petits cuisiniers qui se prévalent de l'artisanat sont ravis. Ils se reconnaissent pleinement dans la qualité artisanale.

⌚ **Un vœu pour 2018 ?** La profession attend impatiemment un décret sur la période transitoire, qui facilitera sa communication sur le statut d'artisan.

Pour l'apprentissage ? Le paysage doit être éclairci.

Les branches professionnelles peuvent prendre en main la formation, car elles ont l'expertise.

Et pour l'artisanat ? Aujourd'hui, l'artisanat est sur le podium. Il faut que les vents nous soient favorables.

* Établissement et service d'aide par le travail.



La Cité du Goût et des Saveurs vous présente ses formations techniques en 2018



16

FORMATION PÂTISSERIE : CROQUEMOUCHES ET PIÈCES MONTÉES

Objectifs :

- conception d'une pièce montée (de la symbolique au transport),
- apprentissage de différentes techniques.

Dates : Lundi 19 et mardi 20 février 2018, 2 journées.

Prix de la formation : 800 € (prise en charge possible).

FORMATION TRAITEUR : ANIMATION DE BUFFETS, SHOW COOKING

Objectifs :

- mettre en place des produits spécifiques à l'activité de traiteur,
- préparer des produits chauds ou froids de petites tailles,
- savoir réaliser du show cooking.

Date : Lundi 12 mars, 1 journée.

Prix de la formation : 400 € (prise en charge possible).

FORMATION AGENCEMENT DE BOUTIQUE : PRÉPARER PÂQUES

Objectifs :

- optimiser vos ventes par des emballages et enrubannages tendances,
- travailler son identité visuelle,
- des idées pour promouvoir les ventes additionnelles et coup de cœur.

Date : Lundi 12 mars, 1 journée.

Prix de la formation : TNS : 26 €
Autres publics : nous consulter

FORMATION RESTAURATEUR : UTILISER LE SOUS-VIDE EN CUISINE

Objectifs :

- réorganiser votre outil de travail en utilisant les techniques de mise sous-vide.

Dates : Lundi 19 et mardi 20 mars, 2 journées.

Prix de la formation : 800 € (prise en charge possible).

FORMATION SNACKING : UN CRÉNEAU À PRENDRE

Objectifs :

- répondre à une demande forte de la clientèle, développer une large gamme,
- proposer une offre saine et savoureuse.

Date : Lundi 26 mars, 1 journée.

Prix de la formation : 400 € (prise en charge possible).

FORMATION RESTAURATEUR : LES MENUS « SPÉCIAUX » POUR VÉGÉTARIENS ET ALLERGIQUES

Objectifs :

- diversifier sa carte avec une nouvelle offre,
- se démarquer en proposant une gamme adaptée aux régimes particuliers,
- Répondre à une demande croissante de la clientèle.

Date : Lundi 28 mai, 1 journée.

Prix de la formation : 400 € (prise en charge possible).



Autres formations : Pâtisserie tendances de l'été, restauration : plats du jour à petit prix ... et bien d'autres
Contact | Leslie Fort | l.fort@cma-savoie.fr | 04 79 69 94 33 | Margaux Avogadro | m.avogadro@cma-savoie.fr

FORMER RÉGULIÈREMENT SES SALARIÉS

Faire de ses hommes des acteurs, non des exécutants

BERNARD TRUTTMANN L’AFFIRME VOLONTIERS : « UNE REPRISE D’ENTREPRISE, C’EST TOUJOURS UN CURSUS ATYPIQUE ». RIEN NE PRÉDESTINAIT DONC CET ANCIEN CADRE DIRIGEANT D’UNE MULTINATIONALE À REPRENDRE L’ENTREPRISE PIERRE GARNIER TOITURE, À NIEDERHAUSBERGEN, PRÈS DE STRASBOURG (67). NI À PERPÉTUER SA TRADITION : EN FAIRE UN CENTRE DE FORMATION À L’EXCELLENCE...

JULIE CLESSIENNE

En 2008, Bernard Truttmann reprend une petite entreprise de toiture à proximité immédiate de Strasbourg. « *Pierre Garnier, mon prédécesseur, avait fait de son entreprise un véritable centre de formation, embauchant, depuis 1984, des dizaines d’apprentis qu’il formait avant de les laisser prendre leur envol. Pas question pour moi de prendre un virage à 180°. J’ai juste réfléchi à une nouvelle stratégie : embaucher des apprentis oui, mais après une sélection fine, en adéquation avec les besoins techniques mais également comportementaux de l’entreprise* », relate Bernard Truttmann. Aujourd’hui, parmi l’effectif (neuf salariés), on dénombre plus de la moitié d’anciens apprentis, formés aux méthodes et aux valeurs de l’entreprise. « *Chaque embauche doit correspondre à un vrai projet de formation, d’où l’intérêt de bien appréhender le candidat, mais aussi sa famille, censée le motiver, et son environnement, pour être sûr de faire le bon choix. On les pousse également dès le début à se dépasser, à se frotter à la comparaison lors de concours comme un des Meilleurs apprentis de France**. »

UN BON COUVREUR = 32 FORMATIONS

Bernard Truttmann croit également beaucoup à la formation continue : « *Nous avons recensé pas moins de 32 formations indispensables, hors cursus scolaire, pour faire de nos couvreurs des professionnels qualifiés et autonomes. Cela*



Ci-dessus : Bernard Truttmann, le dirigeant. Ci-dessous, Jérôme, apprenti, Corrado, arrivé après une reconversion, et Guillaume, embauché à l’âge de 15 ans comme apprenti, actuellement en formation au brevet de maîtrise.

*va des sessions techniques (différents Caces**, sécurité sur le chantier, travaux en hauteur...) à celles sur le développement personnel (compétences managériales, rédactionnelles, relationnelles...). Dans le secteur du bâtiment, nous avons de plus en plus besoin d’équipes acteurs du chantier et beaucoup moins de simples exécutants.* » Un investissement qui pèse forcément sur le budget et la productivité de l’entreprise, vite contrebalancé par des résultats impressionnants : zéro recours en garanties décennales de la part des clients et le cap des 1 000 jours sans accident atteint pour les salariés !

* Déjà quatre médailles d’or au niveau régional et une médaille d’argent nationale pour les apprentis de l’entreprise !

** Certificat d’aptitude à la conduite en sécurité.



MÉTHODE ET ORGANISATION

Le maître-mot pour Bernard Truttmann, c’est l’anticipation. « *Je suis en veille permanente, que ce soit sur la réglementation ou les nouveaux produits. Ainsi, je prévois assez tôt les inscriptions aux sessions de formation et je profite des périodes creuses pour y envoyer mes salariés.* » Le dirigeant est ainsi très au fait des calendriers de formation proposés par sa CMA mais aussi par la section locale de la Fédération française du bâtiment – « *qui propose beaucoup de petits modules très pratiques* » – et par l’OPPBT* pour tout ce qui est relatif aux questions de sécurité sur les chantiers.

* Organisme professionnel de prévention du bâtiment et des travaux publics.



Consultez votre conseiller CMA pour connaître les formations proposées | Numéro d’appel commun : 0 825 36 36 36 (0,15 € TTC/mn) | annuairecma.artisanat.fr | www.ffbatiment.fr | www.preventionbtp.fr



S'INSCRIRE DANS UN PROJET DE TERRITOIRE VERTUEUX

Un modèle à suivre

LE CUIR DE CARPE DE DOMBES, C'EST AVANT TOUT L'HISTOIRE D'UNE RENCONTRE AUTOUR D'UN PROJET UN PEU FOU : TRANSFORMER UN DÉCHET EN MATIÈRE PREMIÈRE DE BELLE QUALITÉ. DANS LES ÉTANGS DE LA DOMBES, OÙ PERDURE LA TRADITION PISCICOLE, LA CARPE REPRÉSENTE 75 % DE LA PRODUCTION ET PROCURE SEULEMENT 30 % DE RENDEMENT EN FILETS. UN GROUPE DE TRAVAIL PLURIDISCIPLINAIRE S'EST MIS EN TÊTE DE VALORISER LA PEAU DU POISSON DANS UN OBJECTIF À LA FOIS ÉCONOMIQUE ET D'IMAGE. AINSI EST NÉ LE CUIR DE CARPE DE DOMBES. ZOOM SUR UNE AVENTURE HUMAINE OÙ L'ÉCONOMIE CIRCULAIRE PREND TOUT SON SENS. **ISABELLE FLAYEUX**

SÉBASTIEN ASTIER, LE CONSEILLER ENTREPRISE DE LA CMA 01

« Convié à une réunion sur la valorisation du territoire de la Dombes, j'ai découvert fin 2014 l'idée du cuir de carpe, portée avec conviction par Martine Hurault et rapidement soutenue par l'Apped. Seuls 30 % du poisson pêché dans les étangs de la Dombes sont transformés. L'exploitation des peaux pouvait donner une valeur ajoutée à la carpe tout en augmentant son prix de vente. Pour tester la filière grandeur nature, j'ai suggéré la création d'un concours avec des artisans locaux (*lire encadré p. 19*).

Cette étape devait permettre d'identifier ce qui était réalisable avec un cuir nouveau et dont nous ignorions les caractéristiques. La créativité des artisans ainsi que les nombreuses retombées médiatiques ont prouvé l'intérêt d'un tel projet qui met en avant un territoire dans son ensemble ainsi que le savoir-faire local qui passe des pisciculteurs jusqu'aux entreprises artisanales. »

18



Sensible à l'environnement, **SÉBASTIEN ASTIER** retient la mise en lumière, à l'échelle d'un petit territoire, d'un projet collectif lié à l'économie circulaire.



www.poissonsdedombes.fr |

[f poisson de dombes](#) |

[i cuir_carpedombes](#) |

[PoissonDbes](#)

40 à 50 000

peaux valorisées
par an,
tel est l'objectif !

5 000

peaux valorisées
en 2016

529

tonnes de carpes
produites

201

tonnes
transformées
par les ateliers
adhérents
de l'Apped

Pour **MARTINE HURAULT**, le cuir de carpe de Dombes est une histoire de passion et de conviction.

Sur proposition de la CMA de l'Ain, l'Apped lance en 2015, avec les acteurs locaux, deux concours Bulles de cuir (utilisation minimale de 50 % de cuir de carpe de Dombes sur la surface de l'objet créé). Le premier exigeait un produit dont le prix public ne dépasserait pas 50 € et qui devait être reproductible. Le second, destiné aux élèves des écoles de maroquinerie, sans frein de prix ni de reproductibilité, a permis aux futurs professionnels du cuir de découvrir une nouvelle peau et de travailler sur un projet grandeur nature.

MARTINE HURAUT, L'INSTIGATRICE DU PROJET

« Tout commence par la formation "Agir pour son économie de proximité" qui me pousse à une réflexion créative entre expérience professionnelle, passion des étangs de la Dombes et amour des voyages au cours desquels j'ai découvert le cuir de poisson. L'idée du cuir de carpe des étangs de la Dombes ressort. L'Apped me rejoint pour assurer le rôle de porteur de projet. Motivé par des objectifs communs de développement du territoire, un groupe de travail se forme. De mon côté, je développe une stratégie marketing, convaincs un des derniers tanneurs de cuir de poisson en exercice. Pour pérenniser le projet, je préconise à l'Apped une stratégie de marque et deux axes d'orientation : faire réaliser par des artisans des collections de maroquinerie commercialisées par l'association et vendre aux artisans du cuir de carpe de Dombes tanné. »

DE L'ÉTANG AU CUIR DE CARPE DE DOMBES...



NATHALIE CHUZEVILLE LA DIRECTRICE DE L'APPED*

« Notre poisson souffrait d'un a priori. Si nous arrivions au bout du projet cuir de carpe, son image aurait une chance d'évoluer, de connoter un produit noble et qualitatif. La valorisation de ce produit s'inscrit dans un enjeu global de préservation des étangs et de développement de l'économie locale. Outre l'opportunité de tester le process, le concours a mis en lumière le fait que des artisans et des clients s'intéressaient aux objets en cuir de carpe de Dombes. Cela permet de parler de la filière autrement et de présenter nos étangs. L'Apped assure la coordination entre transformateurs, tanneur, points de vente et artisans. Sur le département, six points de distribution sont aujourd'hui de véritables ambassadeurs du cuir de carpe de Dombes. »

* Pour assurer le développement de la pisciculture, les acteurs de la filière (propriétaires d'étangs, pisciculteurs, collecteurs, fournisseurs de matériel, transformateurs...) se sont regroupés en Association de promotion du poisson des étangs de la Dombes.

Selon NATHALIE CHUZEVILLE, la richesse du projet tient dans la valorisation du territoire et dans la richesse des échanges qu'il suscite.

AMARANDE GRAND GNIEWEK L'ARTISAN D'ART MAROQUINIÈRE

« J'ai découvert le cuir de poisson en participant au concours Bulles de cuir. Cette peau se travaille comme les autres mais avec des effets de matière, de formes et de textures différents. Dans les produits que je fournis à l'Apped, 50 % de la partie visible doivent être en cuir de carpe de Dombes. Je suis plus libre sur les produits vendus en direct, même si j'ai transformé l'ensemble de ma collection de maroquinerie classique en intégrant systématiquement un morceau de cuir de carpe. C'est devenu ma marque de fabrique. J'ai d'ailleurs ajouté deux petites carpes au logo qui accompagne ma nouvelle signature : "amarandeg créatrice maroquinière made in Dombes". En un an, j'ai tellement gagné en notoriété que je suis obligée de refuser des Salons. Le cuir de carpe de Dombes intrigue ; son attrait est impressionnant. Quand j'expose mes produits, je fais la promotion du cuir de carpe de Dombes, mais aussi d'une histoire qui me tient à cœur. »

[amarande.g.creations](https://www.facebook.com/amarande.g.creations) | [amarandeg](https://www.instagram.com/amarandeg)

AMARANDE GRAND GNIEWEK achète des peaux pour confectionner ses collections personnelles. En un an, hors ventes des fêtes de fin d'année 2017, elle a multiplié son CA par 2,5.

CHRISTOPHE PARDONNET - GARAGE PARDONNET PERFORMANCE

Faire route à deux

LAURÉAT DU PRIX DU MAÎTRE D'APPRENTISSAGE, CATÉGORIE VALORISATION DE LA MIXITÉ, LE GARAGISTE CHRISTOPHE PARDONNET PARTAGE UNE BELLE COMPLICITÉ AVEC SON APPRENTIE, ÉLODIE.

MARJOLAINE DESMARTIN

Fondateur du garage Pardonnet Performance (Saint-Vit, Doubs), Christophe Pardonnet conjugue deux passions. D'abord celle des voitures, italiennes notamment. L'artisan répare et entretient des véhicules traditionnels et de collection. Compétiteur dans l'âme, il accompagne des pilotes dans leur participation aux championnats de France de rallye et de slalom, prépare les voitures et les améliore. En parallèle, Christophe s'engage dans la transmission de son savoir-faire à de jeunes pousses. Des apprentis, il en a beaucoup à son compteur, « *un par an depuis une trentaine d'années* ». « *Je m'investis totalement. Je transmets à mes apprentis un maximum de connaissances théoriques et techniques, mais aussi un certain savoir être. Derrière, il faut qu'ils aient l'envie. La volonté et la ponctualité sont plus importantes que la capacité à résoudre certains problèmes.* » Un passage chez Christophe est gage de qualité. « *Mes apprentis n'ont pas de difficultés à trouver une place.* » Preuve en est le premier élève de l'artisan, Loïc, aujourd'hui responsable dans un centre automobile de la région.

NOUVEAU DÉPART

Si tout roulait et ronronnait dans le quotidien de Christophe, un nouvel élément est venu faire vrombir sa vie : Élodie. Cette jeune apprentie, arrivée au garage l'année dernière, a noué une grande complicité avec son patron. « *Je n'avais aucune réticence à engager une fille. L'occasion ne s'était simplement jamais présentée. Pour moi, les filles sont aussi capables et volontaires que*



les garçons. » L'artisan a toutefois investi dans un appareil de levage afin de permettre à Élodie de soulever des pneus de 4x4. « *Elle m'a adouci, apprécie-t-il. Elle m'a aussi donné envie de relever de nouveaux défis.* » En 2019, Christophe et Élodie participeront ainsi au Tour Auto.

UN LEVIER POUR « REDORER » L'ARTISANAT

Très à l'aise et bien intégrée dans l'équipe masculine, Élodie a prévu d'y préparer tous ses diplômes et d'y rester le plus longtemps possible. Elle a ouvert la porte à d'autres jeunes femmes – « *Je viens de reprendre une seconde fille* », confirme Christophe – et permis à son mentor de remporter le Prix du maître d'apprentissage dans la catégorie Valorisation de la mixité. « *Je suis évidemment très fier de cette récompense, qui va au-delà de mon cas personnel. On a trop souvent dévalorisé l'apprentissage, et c'est d'ailleurs pourquoi nous avons aujourd'hui du mal à trouver du personnel. Ce genre de prix va permettre de redorer l'image de l'artisanat auprès des jeunes !* »



garage-pardonnet.com



UN GUIDE SUR L'ÉGALITÉ PROFESSIONNELLE

En collaboration avec les partenaires sociaux, le gouvernement a lancé « Mon entreprise s'engage », un petit guide à destination des TPE et PME sur l'égalité homme-femme en entreprise. Cet ouvrage donne des outils pratiques pour agir efficacement, des clés simples pour comprendre les enjeux des obligations légales et un recensement de références et de sites pour aller plus loin. Le tout illustré de témoignages concrets du monde des TPE-PME. Vous aussi, cassez les idées reçues.



Consultez le guide sur le site travail-emploi.gouv.fr

ROSABELLE FORZY - LAULHÈRE

La nouvelle vie du béret français

RURAL ET POPULAIRE AVANT-GUERRE, PORTÉ AU FIRMAMENT DU STYLE DANS LES ANNÉES 60, LE BÉRET SEMBLAIT DESTINÉ À INCARNER, POUR TOUJOURS, L'ESSENCE DU LOOK FRANÇAIS. APRÈS UN GRAND COUP DE MOU QUI A POURTANT FAILLI LUI COÛTER LA VIE, LE COUVRE-CHEF ICONIQUE A REPRIS DU GALON AVEC LA RELANCE DE LAULHÈRE, DERNIÈRE FABRIQUE DE BÉRETS DE FRANCE, PAR ROSABELLE FORZY. ÉCHANGE AVEC UNE TRENTENAIRE QUI A GLISSÉ SA CARTE CHANCE... SOUS SON CHAPEAU.

MÉLANIE KOCHERT

LE MONDE DES ARTISANS : COMMENT EN ÊTES-VOUS ARRIVÉE À REPRENDRE L'ENTREPRISE LAULHÈRE ?

Rosabelle Forzy : Après dix ans dans l'informatique, je souhaitais faire quelque chose qui ait un peu plus « de sens ». J'avais toujours été attirée par l'entrepreneuriat, l'artisanat. En 2012, j'ai regardé s'il n'y avait pas d'entreprise en dépôt de bilan à reprendre dans le Sud-Ouest, c'est ainsi que j'ai connu Laulhère (ex-Béatex, ndlr). Je suis tombée amoureuse de l'histoire de cette fabrique de bérets, la plus ancienne de France. Ça me semblait aberrant que l'on puisse laisser un produit aussi emblématique, et un savoir-faire vieux de 180 ans, se perdre pour toujours. Il fallait le transmettre, et décider d'une nouvelle stratégie, plus large, plus ouverte, qui pérennise l'activité dans le temps. Avec les 25 employés restés dans l'entreprise à Oloron-Sainte-Marie (Hautes-Pyrénées), et le rachat de la fabrique voisine, Blancq-Olibey, nous nous y sommes engagés.

LMA : COMMENT RETRAVAILLE-T-ON L'IMAGE DU BÉRET SANS LA DÉNATURER ?

R.F. : Nous avons voulu redonner de la couleur, une identité plurielle au béret, et le faire revenir dans la rue. Ce bonnet technique et réchauffant, initialement imaginé pour les bergers, est avant tout un objet pratique du quotidien : on peut le malmener, le rouler, le mettre dans son sac à main... Mais c'est aussi un objet de mode que chacun peut se réapproprier à sa façon et qui se colle à toutes les personnalités. L'idée était de retravailler le produit jusque dans les finitions, pour lui redonner ses lettres de



© PHOTOS: DR

COIFFÉ POUR L'EXPORT

« Nous avons eu beaucoup de surprises, et des bonnes, depuis la reprise de Laulhère, raconte Rosabelle Forzy. Très rapidement, nous avons réussi à travailler avec des maisons de haute couture, à développer le marché à l'export... Cela nous a permis de gonfler d'un nouveau souffle. L'idée était notamment de le valoriser dans les pays friands de mode, de belles matières et de beaux produits, comme le Japon et la Corée. Notre béret y a été reçu avec un œil neuf et très positif. Une boutique a ouvert à Paris, rue du Faubourg-Saint-Honoré, et nous commençons à travailler son référencement dans les shopping-tours et dans les guides de voyage. Pour les visiteurs, le béret représente un emblème de la France. »

noblesse. On a contacté des fournisseurs de confiance, et choisi de travailler avec des matières nobles issues de la production française. Grâce à cela, nous avons reçu les labels Entreprise du patrimoine vivant (EPV) et Origine France Garantie. Puis nous avons marketé le produit et l'avons rendu plus grand public, plus intergénérationnel.

LMA : QUELS SONT VOS OBJECTIFS PRINCIPAUX POUR L'ENTREPRISE ?

R.F. : Notre grand challenge est de montrer que le béret n'est pas un produit de consommation jetable, un achat de boutique de souvenir, mais le résultat d'un

vrai savoir-faire qui, s'il est bien confectionné, aura une grande longévité. On compte une dizaine d'étapes de travail de la laine vierge mérinos : tricot, remaillage, teinture, grattage, bichonnage, broderie... Pour transmettre toutes ces compétences, nous veillons à mettre toujours en binôme un « ancien » de la maison, doté d'un véritable savoir-faire, et une personne en formation. 48 employés font aujourd'hui vivre l'entreprise. Stabiliser ces équipes reste notre objectif principal pour l'avenir, afin que nos métiers soient parfaitement transmis aux nouveaux apprentis.

i | www.laulhere-france.com

Halte au gaspi, place aux économies

ET S'IL SUFFISAIT DE PRENDRE UN PEU DE REcul POUR FAIRE DES ÉCONOMIES. AVEC L'APPUI DES CMA, PRENEZ LE TEMPS DE COMPRENDRE ET D'ANALYSER VOS DÉPENSES EN RESSOURCES CONSOMMÉES. SIMPLE ET EFFICACE, LA DÉMARCHÉ PERMET D'IDENTIFIER LES BONNES PRATIQUES QUI CONTRIBUENT À AMÉLIORER LA MARGE DE VOTRE ENTREPRISE AINSI QUE SON IMPACT ENVIRONNEMENTAL TOUT EN VALORISANT SON IMAGE.

ISABELLE FLAYEUX



22

Le témoignage


MEUBLES GENESLAY

Installée à Saint-Jean-sur-Erve (53) depuis huit ans, l'ébénisterie Meubles Geneslay était victime de fréquentes coupures électriques qui l'obligent en 2016 à écourter ses journées de travail. Parallèlement, Samuel et Nadège Geneslay, qui venaient d'investir dans de nouvelles machines, s'interrogent sur la consommation énergétique globale de leur entreprise. « Les bâtiments sont anciens et une partie de l'atelier ne bénéficiait pas d'une isolation adéquate. Nous devons par ailleurs changer le poêle à bois, qui était notre mode de chauffage, et nous nous interrogeons sur l'éventuelle installation de panneaux photovoltaïques. Au fil de nos réflexions, et après quelques recherches personnelles, j'ai trouvé le PEPS* [Parcours des entreprises à énergies positives - lire page suivante] et contacté la CMA de la Mayenne qui nous a accompagnés », explique Nadège Geneslay.

ACCOMPAGNEMENT ET CONSEIL

Après une visite de l'atelier doublée d'une écoute attentive des besoins de l'entreprise artisanale et du recueil d'informations sur certaines dépenses (chauffage, électricité, eau, carburant...), le conseiller de la CMA réalise un prédiagnostic énergétique qui englobe « le détail des postes consommateurs d'énergie ainsi qu'une liste d'actions à mettre en œuvre pour réaliser des économies. Isolation, chauffage et transport étaient les priorités à travailler. »

Les époux Geneslay sont dirigés vers le Relais du bois et de l'énergie qui les oriente sur le choix d'un poêle approprié par rapport à la surface à chauffer. Le nouveau poêle, qui est alimenté de cales de bois, anciens déchets de leur production, est aujourd'hui installé, le chantier d'isolation en cours.

 www.meublesgeneslay.fr



L'enquête



POUR RÉPONDRE AUX PRÉOCCUPATIONS DES ARTISANS ET LES AIDER À OPTIMISER LEURS CONSOMMATIONS, LES CMA PROPOSENT DES DISPOSITIFS D'ANALYSE DES COÛTS ÉNERGÉTIQUES OU ÉLARGISSENT LE PÉRIMÈTRE D'INTERVENTION À D'AUTRES ENJEUX. À L'INSTAR DE L'ACCOMPAGNEMENT « TPE & PME GAGNANTES SUR TOUS LES COÛTS » - ÉNERGIE, MATIÈRE, DÉCHETS, QUI SERA NOTAMMENT ASSURÉ PAR LES CMA.

L'opération « Maîtrise de l'énergie » fait partie des offres déployées par les CMA pour développer durablement les entreprises. Un diagnostic énergétique aide les professionnels de l'alimentaire, de l'automobile, les pressings et les salons de coiffure dans leur démarche de réduction des dépenses. Un autodiagnostic est également disponible en ligne. Engagé ensemble sur la problématique, le réseau des chambres consulaires des Pays de la Loire (chambres de métiers et de l'artisanat, de commerce et d'industrie, d'agriculture) a mis en place le « PEPS »*, un dispositif unique en France qui accompagne les entreprises dans la maîtrise et la baisse de 5 à 30 % de leur consommation énergétique. Parallèlement, les trois chambres mènent une démarche d'écologie industrielle et territoriale visant à réduire les charges et les impacts environnementaux d'entités installées sur une même zone d'activité ou collectivité locale, à travers la mise en œuvre de synergies.

GAGNANTS SUR TOUS LES COÛTS

Sur le Grand-Est, l'opération « Économies d'énergie et artisanat » a été lancée en 2009 pour « *sensibiliser les artisans les plus énergivores à l'aspect énergétique, préconiser des solutions adaptées, les accompagner dans leur demande de financement et les aider à décrypter les factures pour éventuellement renégocier leur contrat* », explique

Alvina Heyne, chargée de mission de la CRMA Grand-Est, correspondante Ardennes/Marne. En visitant chaque année 80 entreprises, elle a constaté « *une évolution globale des préoccupations vers les questions liées à l'environnement, aux déchets de la production, au recyclage des matières premières* ». Proposé par l'Ademe** et ses partenaires, « TPE & PME gagnantes sur tous les coûts » identifie les pertes énergie-matières-déchets et propose un plan d'actions pour les réduire et réaliser des économies. La région Rhône-Alpes a participé aux phases de test et de développement de cet accompagnement qui s'était concrétisé par l'étude « *Optimisation des consommations* » portée par la CMA de la Savoie. « *Cette nouvelle opération est un prolongement. La logique reste la même, à savoir : identifier les économies facilement réalisables à partir d'une étude des différents flux couplée à une visite sur site. L'objectif est de faire comprendre au chef d'entreprise le montant facturé, de l'analyser précisément pour prendre les bonnes décisions et dégager des améliorations, donc des pistes d'économie* », souligne Nicolas Chaton, chargé de mission développement durable à la CMA de la Savoie.

* Parcours des entreprises à énergies positives.

** Agence de l'environnement et de la maîtrise de l'énergie.



www.gagnantessurtouslescouts.fr |
Alvina Heyne : aheyne@crma-grandest.fr |
Nicolas Chaton : n.chaton@cma-savoie.fr



« *L'enjeu est double pour une entreprise artisanale : améliorer sa marge et comprendre ses dépenses pour mieux les maîtriser* »

Nicolas Chaton,
chargé de mission
développement
durable CMA Savoie

23

PETITES ÉCONOMIES GROS BÉNÉFICES

Selon les secteurs d'activité, la facture énergétique peut atteindre en pourcentage du chiffre d'affaires

4 %

en boulangerie-pâtisserie

4 %

en traitements de surface

1,8 %

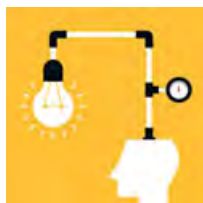
dans une scierie

0,5 %

dans un garage

Sources : Cnidep –
Centre national d'innovation pour
le développement durable et l'environnement
dans les petites entreprises

Aller plus loin



« L'idéal est de pouvoir accompagner les entreprises artisanales dans une démarche globale pour limiter le gaspillage des ressources et l'impact environnemental et leur permettre d'appliquer en interne le concept d'économie circulaire. »

Alvina Heyne, chargée de mission de la CRMA Grand-Est, correspondante Ardennes/Marne

DEVENEZ PARTENAIRE DU RÉSEAU QUELLE ÉNERGIE

Le site Internet quelleenergie.fr délivre des conseils en économies d'énergie et aide les propriétaires à réussir leurs projets de rénovation énergétique. Son service d'accompagnement, indépendant, gratuit et personnalisé, aiguille les particuliers vers les artisans du réseau Quelle Énergie. Ces professionnels spécialisés dans les travaux de rénovation énergétique du secteur de l'économie d'énergie bénéficient tous de la qualification RGE.

 | www.quelleenergie.fr


PLATEFORME DE LA RÉNOVATION ÉNERGÉTIQUE

Service de la communauté urbaine du Grand Reims, la plateforme de la rénovation énergétique EDDIE propose un suivi personnalisé et gratuit pour tous les projets de rénovation énergétique de l'habitat et transmet conseils et informations aux professionnels qui souhaitent entrer dans une démarche de labellisation et devenir partenaires du dispositif. Les particuliers accompagnés par l'EDDIE ont accès à la liste des professionnels partenaires du Grand Reims référencés pour leurs travaux.

 | www.grandreims.fr

ASTUCES POUR DES ÉCONOMIES D'ÉNERGIE

En plus d'un service de diagnostic gratuit sur la consommation d'énergie, la CMA des Pyrénées-Atlantiques identifie sur son site Internet quelques gestes simples à mettre en pratique pour diminuer les factures énergétiques : éteindre les éclairages inutiles, privilégier l'éclairage naturel, dépoussiérer ses éclairages, mettre en place des programmateurs ou minuteries, installer un détecteur de mouvement...

 | www.cma64.fr > Actualités >
Chasse au gaspillage énergétique



Le label Éco-Défis

Déployée sur l'ensemble de l'Hexagone par les chambres de métiers et de l'artisanat, parfois en partenariat avec d'autres organisations régionales ou locales, l'opération Éco-Défis valorise l'engagement des professionnels du commerce et de l'artisanat dans la réduction de leur impact environnemental et la gestion durable de leurs ressources. Les défis à relever touchent des domaines aussi variés que les économies d'énergie, la réduction des consommations d'eau, l'amélioration des transports et de la conduite, l'utilisation de produits éco-labellisés ou bio, la gestion des déchets, la mise en accessibilité des locaux aux personnes handicapées, les partenariats avec des fournisseurs locaux...

Trois défis pour un label

Pour obtenir le label Éco-Défis, les commerçants et les artisans d'un territoire doivent mener à bien **au moins trois actions concrètes et mesurables** choisis par leur soin, parmi une liste prédéterminée, dans les thématiques suivantes : énergie, transports, emballages, déchets, produits, eau, locaux. Après avoir ciblé les actions adaptées à l'activité des entreprises volontaires engagées dans l'opération, les conseillers des CMA proposent un **accompagnement gratuit et personnalisé tout au long de l'opération**. Attribués par un comité, les labels Éco-Défis des commerces et des artisans sont remis au cours d'une cérémonie. Un kit de communication offre aux labellisés la possibilité d'informer leur clientèle et de mettre en avant leur engagement en matière de développement durable.



Rapprochez-vous de votre conseiller CMA pour savoir si cette initiative existe dans votre département | Numéro d'appel commun : 0 825 36 36 36 (0,15 € TTC/mn) | annuairecma.artisanat.fr

Tous les papiers se recyclent,
alors trions-les tous.

**Il y a
des gestes simples
qui sont
des gestes forts.**

La presse écrite s'engage pour le recyclage
des papiers avec Ecofolio.





L'équipe d'Heol Composites encadrée par les repreneurs Jean-Paul Dufau et Jean-Baptiste Mouton (à gauche). En arrière-plan, l'autoclave d'où sortent des pièces exceptionnelles.

HEOL COMPOSITES

Le Graal du repreneur

26



© F. MARÉCHAL - STARS & MÉTIERS

Laurent Tournier, créateur et cédant d'Heol Composites, a remporté le Prix national Stars & Métiers 2016 catégorie « Innovation technologique ».

Il a su

- **Créer** une entreprise artisanale dans un secteur « passion »
- **Innover** pour se différencier de la concurrence et répondre aux exigences de ses clients compétiteurs
- **Déposer un brevet** pour protéger la propriété intellectuelle de son entreprise
- **Décider de céder son entreprise** pour lui permettre de prendre son envol
- **Se donner plus d'un an** pour passer le flambeau sereinement à ses repreneurs

POURQUOI CÉDER UNE ENTREPRISE QUI A LE VENT EN POUPE ? COMMENT REPREDRE UNE ENTREPRISE QUI REPOSE À 200 % SUR SON FONDATEUR ? FAUT-IL SE SATISFAIRE D'UN MARCHÉ DE NICHE ET D'UN BUSINESS ENTRANT ? ÉLÉMENTS DE RÉPONSE AVEC LA CHRONIQUE DE LA REPRISE D'HEOL COMPOSITES, PÉPITE ARTISANALE INSTALLÉE PRÈS DE VANNES. CHRISTELLE FÉNÉON

Heol Composites a fourni des foils à six des sept Imocas volants sur le dernier Vendée Globe. Et le septième ? Il a cassé son foil... » Une petite anecdote vaut parfois mieux qu'un long discours... Créée en 2002 près de Vannes par Laurent Tournier, ingénieur des Mines passionné de voile, Heol Composites en a fait du chemin. Cette entreprise spécialisée dans la fabrication de pièces composites sur mesure est devenue une référence mondiale dans le milieu de la course au large. Sa matière première ? Les pré-imprégnés carbone/époxy. Son outil ? L'autoclave. Son « truc en plus » ? Un procédé breveté en 2012 permettant de fabriquer des pièces structurales creuses (mâts, tangons, safrans, foils...) d'un seul tenant, en une seule étape : des pièces uniques, légères, résistantes ; des pièces « qui bossent » (en

plus d'être belles), sans équivalent sur le marché. La course au large est l'ADN d'Heol Composites et les plus grands navigateurs (Armelle Le Cleac'h, Franck Cammas, Sébastien Josse...) ne s'y trompent pas. Cela se voit. Cela se sent. Mais cela ne suffit pas.

LA DÉCISION DE CÉDER

Aussi performante et reconnue soit-elle, avec 70 % de son CA réalisé dans le nautisme, l'entreprise reste vulnérable vis-à-vis des aléas du secteur. Pourtant, les domaines d'application de son process sont extrêmement vastes : aéronautique, course automobile, industrie... Sans renier son cœur de métier, Heol Composites a toutes les cartes en main pour diversifier son portefeuille clients. En sortant de sa zone de confort, Laurent Tournier, son fondateur, le reconnaît humblement : « Si j'ai pris la décision de céder, c'est en partie parce



Le drapage des plis en pré-imprégnés carbone nécessite beaucoup de minutie et de rigueur. « Nos compagnons ont de l'or au bout des doigts. C'est un savoir-faire manuel qui relève de l'artisanat d'art », s'enthousiasme Jean-Paul Dufau.

que je ne me sentais pas capable de développer l'entreprise comme elle le mérite. Je me suis beaucoup investi depuis sa création. Le rythme a été soutenu. Je n'ai pas réussi à déléguer, à faire qu'elle s'étoffe. » Quand le créateur et l'entreprise ne font qu'un, « prendre la décision de céder, c'est dur », admet-il. Mais une fois la décision prise, « cela devient un challenge : il faut rendre la mariée la plus belle possible et tout mettre en œuvre pour que la transmission soit un succès ! ».

UNE REPRISE EN TANDEM

À la tête d'une entreprise, on trouve souvent soit un gestionnaire, soit un homme de l'art. Mais pour reprendre Heol Composites, il fallait bien les deux ! Le gestionnaire, c'est Jean-Paul Dufau, rencontré par Laurent Tournier fin 2016. Aujourd'hui animé par « la volonté d'entreprendre », l'homme a déjà eu plusieurs vies professionnelles. Passé par de grands groupes français (Moulinex, Valéo, Citroën...), il a aussi été directeur administratif et financier de PMI régionales, secrétaire général d'un club de foot de Ligue 1... « Pour un repreneur, Heol, c'est le Graal, s'enthousiasme le tout nouveau président. Une équipe passionnée et experte, des barrières à l'entrée (brevets et secrets de fabrication), une clientèle prestigieuse, dont nous avons pu modestement contribuer au palmarès, une situation financière saine, une technologie transposable avec un réel potentiel de développement... » Pourquoi alors ne pas s'être lancé seul ? « Car Heol Composites repose énormément sur son fondateur ; cet intuitu personæ très fort, c'est quelque chose qui fait peur pour un repreneur », reconnaît Jean-Paul Dufau. La reprise s'est donc faite en tandem, avec



« Un second brevet portant sur un procédé de fabrication de pièces composites creuses est en cours de dépôt. Dans cette famille de brevets, les autres déposants sont des "très très gros" de l'aéronautique : Boeing, Airbus... »

CHIFFRES CLÉS

10

collaborateurs détenteurs d'une expertise rare

2 M€

de chiffre d'affaires en 2016 dont 70 % dans le nautisme

30 à 40 %

du chiffre d'affaires réalisés à l'export



Heol Composites |
Tél. : 02 97 53 17 19 |
www.heol-composites.com

un homme de l'art repéré par un chasseur de têtes : Jean-Baptiste Mouton, ingénieur composites diplômé en Angleterre, passionné de nautisme. Son parcours diversifié dans l'industrie des composites et son expertise de la course au large en font le binôme idéal pour Jean-Paul Dufau. Au premier la gestion et le développement, au second la direction technique et commerciale.

NOUVEAU DÉPART

La reprise est effective depuis le 24 octobre dernier. Cédant et repreneurs ont convenu de travailler ensemble jusqu'à fin 2018, le temps pour les nouveaux dirigeants d'appréhender toute la complexité du savoir-faire d'Heol Composites, tout son potentiel aussi. Mais déjà, le sang neuf irrigue toute l'entreprise : atelier en partie réaménagé, nouveau site Internet, nouvel ERP (outil de gestion globale) destiné à gagner en efficacité, vêtements avec le logo relooké pour briller sur les pontons comme sur les Salons... L'entreprise et sa technologie étant arrivées à maturité, l'heure est en effet à la diversification. En ligne de mire ? L'industrie 4.0 et la réponse aux enjeux liés aux matériaux composites et à l'allègement. « Il y a énormément de niches applicatives sur lesquelles le carbone creux peut apporter des solutions. Certaines restent encore à inventer. À nous de proposer des solutions innovantes et économiques à de nouveaux clients », assure Jean-Paul Dufau. Armée d'un savoir-faire exceptionnel et d'un projet de développement aussi cohérent qu'ambitieux, Heol Composites ne devrait pas tarder à s'envoler, comme les magnifiques voiliers de course qui font sa renommée.



Avec son procédé breveté révolutionnaire, Heol Composites conçoit notamment des foils que tout le monde de la voile s'arrache ! Ici un catamaran GC32 qui peut atteindre l'allure folle de 42 nœuds ! L'entreprise co-conçoit et fabrique également des pièces pour les voiliers de la classe ultime, nouvelles stars des océans (Gitana, Banque Populaire...).

SOLIDARITÉ

*Proches des gens,
proches des autres !*

SOPHIE DE COURTIVRON



28

IMPLANTÉS AU CŒUR DE LEURS QUARTIERS ET COMMUNES, LES ARTISANS SONT PROCHES DE LEURS CLIENTS, ILS ÉCOUTENT, ILS VOIENT... RESENTENT PEUT-ÊTRE MIEUX QUE D'AUTRES LES SOUBRESAITS DE LA SOCIÉTÉ, SES HAUTS ET SES BAS. ET COMME ILS SONT DANS LE « FAIRE », DANS L'ACTION : ILS RÉAGISSENT ! À LEUR NIVEAU. ILS INNOVENT ET FONT PREUVE D'INVENTIVITÉ DANS LES BONNES CAUSES, CELA LES EMMÈNE PARFOIS LOIN (PHYSIQUEMENT OU EN TERMES DE RÉPUTATION). LA PREUVE PAR DIX... DIX SOURCES D'INSPIRATION.

Pas une seconde ils n'ont recherché de bénéfice en s'engageant ou en agissant. Et pourtant... le bien attire le bien. « *J'ai reçu des courriers de félicitations d'Italie, du Canada, du monde entier. L'information de notre action a été virale et partagée 40 000 fois sur Facebook ; deux heures après, France 3 était au magasin ; on a eu la télévision, les radios, la presse. Mon témoignage a été repris sur les réseaux sociaux via l'AFP* », se souvient Stéphane Ruel, patron de pressings à Bordeaux. Pour un geste... simple. La coiffeuse Carine Lopes a vu son chiffre d'affaires augmenter ; elle est suivie par un journaliste qui fait un reportage sur son concept, qu'elle a déposé à l'Inpi*, pour en avoir la maternité ; « *mais je ne demande qu'à ce que d'autres se lancent, cela m'apporte un tel bonheur...* ». Mais qu'ont-ils donc mis en place, ces artisans, pour être si épanouis ?

* Institut national de la propriété industrielle

3 QUESTIONS À... **FRÉDÉRIC LENOIR,** **PHILOSOPHE ET ÉCRIVAIN**



Il vient de publier *Le Miracle Spinoza* (éditions Fayard) et fait avec nous le point sur le bonheur, le bonheur au travail...
Le bonheur par le travail ?

! Pourquoi faire le bien rend heureux ?

C'est d'abord une loi mystérieuse du cœur humain, un fonctionnement universel. Quand on est dans la bienveillance, l'altruisme, l'empathie, cela nous fait du bien. C'est validé scientifiquement. Quand l'enfant prend conscience qu'il n'est pas sa mère, il devient sensible à ce qui lui fait du bien, du mal ; ainsi se construit son ego. Il finit par s'y identifier. Mais l'épanouissement d'un ego mature ouvre à des dimensions plus anthropologiques/profondes : l'esprit et le cœur. Le besoin des autres y est désintéressé, et cela rend heureux. C'est ce que disent toutes les traditions spirituelles. Il y a de la joie à donner.

! Est-ce que cela peut s'insérer dans le travail ?

Oui, il y a une dimension de générosité et d'empathie que l'on peut mettre à tous les niveaux de la vie sociale. Il y a aussi l'intention mise dans ce que l'on fait. Si un artisan fabrique quelque chose avec amour, avec l'envie que cela réjouisse les gens, le résultat ne sera pas le même. L'amour de ce que l'on fait est bon pour soi, et pour les autres. Et puis, lorsqu'on lâche l'ego, qui est dans le contrôle, on travaille autrement. On est dans la spontanéité du geste, au-delà de la raison ; dans une création qui nous dépasse. Plus on a la maîtrise, plus on peut être performant dans ce que l'on fait et improviser de manière extraordinaire.

! Les mains rendent donc heureux ?

Spinoza, le plus grand philosophe de tous les temps, associait travail manuel et philosophique ; il était artisan polisseur de verre. Il était tellement compétent que les plus grands astronomes lui commandaient ses lentilles ! Il reliait le corps à l'esprit : le travail manuel lui permettait de nourrir sa pensée, il en avait besoin pour élaborer sa philosophie. Il nous dit qu'en cherchant et en persévérant on est dans la joie. Il faut connaître sa nature profonde, pratiquer une activité qui nous corresponde et... y aller !

1. ELLE RÉUNIT LES CŒURS SOLITAIRES

« Le contact humain... C'est pour ça que j'aime ce métier ! », confie Carine Lopes, coiffeuse à Grisy-Suisnes (Seine-et-Marne)... « En discutant avec mes clients, je me suis rendu compte qu'il y avait beaucoup de personnes seules, et qui en souffraient. J'ai demandé à la chambre de métiers si je pouvais « relier les gens ». On m'a fait des yeux étonnés mais j'ai entendu : « Foncez, vous serez la seule en France ! ». » Elle commence début 2016 en établissant des fiches descriptives de ses clients esseulés (avec eux). Son feeling d'artisan joue à plein. « En remplissant la fiche d'une cliente qui se confiait beaucoup, je me disais : « Elle serait parfaite pour Jean-Marie ». Celui-ci l'a appelée le soir même. Aujourd'hui ils filent le parfait amour... » Une dizaine de couples se forment ainsi en 2016. Depuis 2017, elle organise des événements à succès



(elle a refusé 50 personnes à sa dernière soirée !). « Mon concept est fondé sur des valeurs qui se perdent : sincérité, honnêteté, fidélité, loyauté. » Cette initiative, née d'une rupture douloureuse, fut pour Carine « une vraie thérapie, un miracle ». A-t-elle retrouvé l'amour ? « Je n'ai pas le temps et je n'ai pas de manque : je reçois tellement d'affection ! »



Le-Salon-284109058631161



La phrase inspirante : « Peu de gens ont conscience que quand on fait du bien aux autres on se fait du bien à soi-même... »

2. IL SAUVE, À SON ÉCHELLE, LA PLANÈTE

80 % des matières premières de ses sculptures sont issues de la récupération de chutes de métaux auprès d'industriels (fin de tubes, tubes cintrés ratés, ratés de fonds de cuve en arrondi...). Mériadec Le Clainche, sculpteur sur métal et ferronnier à Savigneux (Loire), jubile quand il trouve « des arcs de cercle ou des petites chutes similaires pour faire des suites... Cela dope ma créativité, cela m'inspire des formes ! » Sa philosophie ? Rien ne se perd tout se transforme. « J'aime donner une seconde vie aux choses. » De toute façon, « récup' ou métaux neufs, on ne voit pas la différence au final ». Il fait ce que l'on appelle de l'upcycling : faire quelque chose de différent avant que l'objet ne soit



jeté et recyclé. Car attention, si l'on peut recycler l'acier indéfiniment, cela demande une énergie considérable. « Alors que les objets en eux-mêmes peuvent resservir. C'est mon petit truc pour sauver l'humanité. »



www.decfer.com



La phrase inspirante : « Se resservir des choses c'est aussi une métaphore de la vie : après un coup dur on peut rebondir sur quelque chose de mieux. »

3. **IL POUSSE À LA GÉNÉROSITÉ**

Depuis fin 2013, Noël Capron, boulanger à Bordeaux (À la Recherche du Pain Perdu) propose à ses clients qui achètent une baguette d'en payer une autre, qui sera donnée à une personne nécessiteuse. On appelle ça la baguette « suspendue ». « *Aujourd'hui, nous avons une caisse qui est réalimentée et, quand un SDF passe, on lui donne une baguette. Le tableau indique le nombre de baguettes disponibles* », explique Noël, qui en écoule ainsi entre 30 et 40 par semaine. « *Je rajoute parfois des bâtons...* », nous livre ce vrai généreux. « *Ponctuellement, quand on sait que les gens rament, on donne un sandwich ou une pâtisserie, mais on ne l'annonce pas...* » De plus, un livreur passe parfois le soir récupérer sandwiches et pains pour



les distribuer. Avantage collatéral, l'opération réduit un peu les invendus, que tout artisan combat. Noël constate aussi avec plaisir qu'« *il y a des personnes qui ont jadis eu besoin des baguettes suspendues et qui maintenant en offrent* ».

i | [Facebook À la Recherche Du Pain Perdu](#)



La phrase inspirante : « *C'est un métier où on a la tête dans le guidon ; il faut savoir regarder ce qui se passe autour de nous.* »

30

4. **ELLE COIFFE LES ÂMES**

Première socio-coiffeuse du Val d'Oise, installée à Pontoise (L'Esthétique capillaire), Isabelle Pillorger-Prouteau a été diplômée en décembre 2016. Elle s'est formée sur les pathologies, l'ergonomie (soins à domicile...) et les techniques à employer pour ses patients fragilisés par une atteinte à leur intégrité physique ou psychique... « *Je prends encore mieux soin des autres* », souffle cette coiffeuse et prothésiste capillaire, qui reçoit dans son institut, en cabine individuelle ; « *on est vraiment avec les gens et leurs problèmes, on a un cadre d'écoute cosy* ». Cela donne du sens à son métier : « *Je ne suis pas dans le rendement* ». Pour preuve, Isabelle rend service, accompagne telle cliente pour un achat, telle autre l'appelle quand ça ne va pas bien, lui demande conseil, etc.



Passionnée par son sujet, elle fourmille d'idées pour le mieux-être des personnes souffrantes. « *Il faudrait notamment que l'on prenne acte, dans les services médicaux des hôpitaux et cliniques, que les gens ont besoin de soins spécifiques, et travailler en équipes pluridisciplinaires.* »

i | www.esthetique-capillaire-95.com



La phrase inspirante : « *Le lien avec la personne est ce qu'il y a de plus important, et c'est étonnamment gratuit...* »

5. **IL DONNE UTILEMENT L'INUTILE**



Perpignan. Hiver 2016-2017. Une vague de froid s'étend sur la ville. « *Nous avons distribué des affaires chaudes, propres et de bonne qualité aux démunis* », évoque Stéphane Ruel, patron de quatre pressings (12 salariés). « *Nous avons un stock important de couvertures, couettes, manteaux, lainages (chandails, vestes...) qui n'avaient jamais été récupérés. La législation nous dit de les garder 12 mois, nous essayons de les restituer dans les deux années qui suivent. Ceux que nous avons donnés avaient donc trois ans de stock.* » Stéphane a lancé un appel via Facebook. « *En quelques heures, l'information a été partagée des milliers de fois. Nous avons fait un premier tri de 300 pièces qui ont été distribuées en 48 heures ; nous avons refait un tri et 200 pièces ont été distribuées les deux jours suivants.* » En interne, tout le monde s'est impliqué spontanément : accueil des personnes, essayages... Ouverte sur l'extérieur, l'entreprise est en passe de former et d'employer une femme croisée qui demandait l'aumône avec son enfant et qui s'est présentée avec son CV au magasin.



La phrase inspirante :
« *Nous sommes à une époque où nous devons être solidaires les uns envers les autres, nous avons tous une responsabilité, et tous la possibilité d'aider à un moment.* »



« Un ami africain me disait : "c'est honteux, il y a trente personnes qui pourraient vivre chez nous en utilisant ce qu'il y a dans vos déchetteries". »
Mériadec Le Clainche



Entre 2010 et 2016, le bénévolat associatif a connu une progression de

16,8 %

Le bénévolat direct s'est accru de

12,2 %*

* L'évolution de l'engagement bénévole associatif, en France, de 2010 à 2016. Étude France Bénévolat, d'après le sondage Ifop, avec l'appui du Crédit Mutuel et de Recherches & Solidarités - Mars 2016.

6. IL SOUTIENT UNE CAUSE

En octobre dernier, le boulanger Nicolas Lambert (Luant, Indre) a participé à l'opération Love Baguette en vendant des baguettes en forme de ruban ; les dons récoltés allaient à la lutte contre le Sida (2 euros la baguette, 1 euro reversé). Pour que cela plaise à tous ses clients, il l'a même déclinée en baguette de tradition et en baguette ordinaire ; « *je gagnais moins sur l'une et plus sur l'autre* ». Il en a vendu une vingtaine par jour. En interne, tout le monde s'est mobilisé : l'apprenti boulanger à les fabriquer, la vendeuse à expliquer... « *Cela a créé une dynamique pendant une semaine*. » Un kit avec sachets, affiche et tirelire lui avait été livré. « *J'ai diffusé en boucle dans la boutique une vidéo de*



Norbert Tarayre sur le sujet. » Pour peu d'efforts, le boulanger s'est rapproché de sa clientèle. « *Plusieurs de mes clients de tournée (nous sommes à la campagne) m'ont dit : "vous m'en déposez une par jour même si je ne suis pas là"*. »

 |  Le fournil de la cistude



La phrase inspirante : « *Cela mettait notre métier en avant tout en servant la bonne cause.* »

7. IL TRANSMET SES CONNAISSANCES EN TERRE LOINTAINE

« *Quand l'APCMA a monté une mission « cuir », elle a pensé à moi* », raconte Pierre Luinaud, cordonnier à Strasbourg (Bas-Rhin) et ex-maître bottier des armées. Il a ainsi enchaîné plusieurs missions d'un mois : Cameroun en 2005, Mauritanie en 2007, Cameroun à nouveau en 2012. Son objectif ? Observation et aide pratique d'une quinzaine d'artisans locaux. « *Au Cameroun, j'ai réussi à faire faire des outils sur place par des forgerons afin que les artisans puissent continuer à appliquer ce qu'on leur avait appris*. » Il n'y a pas que lui qui transmet ses connaissances. « *J'ai découvert de nouveaux modèles de sacs, je sais faire des semelles avec des pneus !* » Les liens noués sont de l'ordre de la... parenté. « *En Mauritanie, j'expliquais*



des techniques avec un traducteur arabe. Il ne comprenait pas et me demandait des explications, mais les artisans devant moi avaient compris... » Pierre reconnaît ne pas sortir indemne de ces immersions totales : « *Cela remet tellement les idées en place. On apprend l'humilité.* »

 |  Pierre Luinaud



La phrase inspirante : « *Je relativise beaucoup plus, je ne m'énerve plus, tout va bien, j'ai un toit... Nous sommes des privilégiés.* »

8. IL AIDE, AVEC SA SUEUR ET SES MUSCLES

La CMA du Gard lance un appel fin septembre. L'ouragan Maria a dévasté la Guadeloupe. Besoin de bras. « *Je n'avais jamais participé à ce genre d'action et ça a fait « tilt » ; à 50 ans, je me suis dit que c'était le moment où jamais* », pose Hervé Raluy, plombier-chauffagiste à Anduze. 18 artisans décollent le 12 octobre, pour dix jours. Hervé est affecté avec quelques autres à la reconstruction d'un restaurant. « *Il ne restait plus rien. Les propriétaires ont acheté les matières premières mais n'avaient pas les moyens de payer la main-d'œuvre. Toiture, murs, charpente... Nous avons fait 70 % du travail.* » Le restaurant a été reconstruit plus solide qu'il n'était. « *Sans nous, ils n'auraient pas été prêts pour la saison*



qui commence fin novembre. » Le groupe a partagé les journées de la famille sinistrée ; « *leur moral est remonté peu à peu* ». Une autre famille s'est créée côté artisans bénévoles ; « *nous nous sommes déjà revus, et nous allons faire des chantiers ensemble* ».

i | ets-raluy.fr



La phrase inspirante : « *Nous sommes tous des chefs d'entreprise et il a fallu nous adapter aux autres ; cela nous a fait sortir de notre cocon, c'est très positif.* »

32

9. IL OFFRE SON TEMPS LE DIMANCHE

Chaque dimanche, son jour de repos, David Kodat, 31 ans et coiffeur à Strasbourg (Évolu'tif), prend son matériel (peignes, ciseaux, tondeuse...) et va au-devant des SDF de la ville pour leur proposer de leur couper gratuitement les cheveux. Qu'il pleuve ou qu'il neige. L'idée de départ ? Il avait lu un article sur une personne qui faisait ça aux États-Unis. « *Le geste est simple ; avec deux-trois peignes et des sabots on peut faire naître des sourires ! Beaucoup n'ont pas les moyens, ils pensent à la nourriture en priorité, l'hygiène vient après.* » David observe que cette démarche, qu'il a commencée depuis un peu plus de trois ans, lui permet de garder la tête sur les épaules : « *Je côtoie des gens d'un autre monde, fais des shootings pour de grandes marques ; récemment, j'ai même fait un aller-retour à Paris pour coiffer un*



basketteur américain ! ». David parle de ce qu'il fait par l'image, via Facebook et Instagram. « *Je reçois beaucoup de messages de France, d'Australie, de Tahiti, d'Afrique... Une jeune fille de 14 ans m'a écrit pour me dire qu'elle allait faire la même chose. Cela m'encourage.* »

i | [David Kodat](https://www.facebook.com/DavidKodat)



La phrase inspirante : « *J'aide à mon niveau ; ça ne m'était jamais passé par l'esprit que mon propre savoir-faire pouvait être donné.* »

10. IL FORME LES APPRENTIS DE SON COLLÈGUE

La boulangerie voisine (500 mètres à vol d'oiseau) de celle de Joël De Monte, boulanger à Romorantin-Lanthenay (Loir-et-Cher), a été inondée en 2016. 1,80 m d'eau dans la boutique. « *Le boulanger m'a demandé si je pouvais prendre ses deux apprentis pour ne pas qu'ils perdent leur deuxième année de CFA.* » Les jeunes (boulanger et vendeuse) ont été formés six mois chez Joël, qui avait déjà trois apprentis. « *Je les ai intégrés à mon personnel. L'apprentie vendeuse a pu faire beaucoup de paquets cadeaux et de prise de commande car notre boulangerie est plus grande. Elle nous a apporté une autre façon de communiquer avec la clientèle.* » L'entreprise a pour cela été récompensée d'un Top « Entreprise citoyenne », décerné par les acteurs économiques du département. « *Nous avons rencontré via le prix des gens très humains ; nous sommes dorénavant moins sectaires et portons un autre regard sur les acteurs de ces manifestations.* » Les deux apprentis ont eu leur diplôme. La vendeuse est sortie majeure de son CAP.



La phrase inspirante :
« *On fait ce que l'on peut avec nos moyens. Si j'avais été à leur place, j'aurais été content qu'on m'épaulé. L'entraide est importante car la conjoncture est dure dans notre métier.* »

Indemnités de départ à la retraite



Si lors de son départ à la retraite l'artisan assuré du RSI est confronté à des difficultés financières en raison de la cessation d'activité ou faute d'avoir cotisé suffisamment, **l'accompagnement du RSI :**

■ aide à faire face à la période transitoire que représente le passage à la retraite,

■ permet de maximiser les droits si l'activité professionnelle exercée a diminué au fil des années et si le chef d'entreprise a rencontré des difficultés à honorer l'intégralité du paiement des cotisations et contributions sociales personnelles.

Conditions à remplir : avoir atteint l'âge légal de la retraite, être cotisant actif au RSI au moment du passage à la retraite, avoir cotisé plus de 15 ans et 60 trimestres au RSI et être non imposable sur les revenus pour les 2 années civiles qui précèdent le passage à la retraite.

Compatible dans le cadre du cumul emploi retraite l'ADR est une aide du RSI à caractère social et facultatif. Le conjoint collaborateur peut aussi en bénéficier s'il répond aux critères. Son montant varie selon la situation sociale et les revenus du demandeur avec un max. de 10 000 €. Au moment du départ en retraite, les entreprises ont des obligations

vis-à-vis de leurs salariés quels que soient les secteurs d'activité. **Ce « passif social » peut se maîtriser de 3 manières :**

1 Vous payez les indemnités au fur et à mesure des départs en retraite avec le risque de fragiliser la trésorerie.

2 Vous provisionnez votre engagement en interne ce qui vous évite les fluctuations de trésorerie liées, mais sans aucun avantage fiscal.

3 Vous externalisez la gestion de vos IFC, les provisions versées sur un contrat d'assurance deviennent alors déductibles du résultat fiscal de votre entreprise. De plus vos versements sont exonérés de la taxe sur les salaires et ne supportent pas de charges sociales ; les produits financiers, exonérés d'impôts, contribuent au financement de vos engagements.

Deux forts motifs d'envisager cette troisième solution :

■ l'allongement de la date de départ en retraite alourdit les obligations de l'entreprise,

■ les bons contrats autorisent des versements adaptés à la capacité financière de l'entreprise avec modulations à la hausse, à la baisse, ou suspension sans frais.



Contact | Chambéry : 04 79 75 13 12 ou 04 79 96 81 57 | Albertville : 04 79 37 79 71 | Aix-les-Bains : 04 79 35 21 81 | Saint-Jean-de-Maurienne : 04 79 59 90 49 | Conseiller des professionnels itinérant : Frédéric Boyadjian au 06 85 61 70 04



DISPARITION DU RSI

Annoncées, puis confirmées, à partir du 1^{er} janvier 2018, les différentes missions du RSI seront reprises progressivement par les trois branches du régime général. Mais les indépendants bénéficieront d'une organisation dédiée qui prendra en compte les spécificités de gestion.

■ **les CPAM** géreront l'assurance-maladie,

■ **les CARSAT** s'occuperont de la retraite de base,

■ **les URSSAF** auront en charge le recouvrement des cotisations.

Une intégration au régime général, des évolutions pour la protection sociale des indépendants.

UNE AFFILIATION À L'ASSURANCE MALADIE EST ANNONCÉE

Dès le 1^{er} janvier 2019, les travailleurs indépendants, nouvellement affiliés et précédemment salariés, pourront choisir de continuer à faire servir leurs prestations par leur CPAM.

En 2020 les CPAM reprendront la gestion de l'assurance maladie pour l'ensemble des indépendants. Jusqu'à cette date, le réseau des organismes conventionnés (OC) poursuit le versement des prestations d'assurance maladie-maternité.

PRESTATIONS MALADIE MATERNITÉ

Le rapprochement des droits aux prestations entre les indépendants et les salariés se poursuivra dans le domaine de la maternité, comme pour l'assurance maladie et la retraite de base.

Cotisations : les règles de cotisations propres aux indépendants sont conservées

Maintien des prestations spécifiques aux indépendants :

- ▶ le régime de retraite complémentaire,
- ▶ l'action sociale et particulièrement la prise en charge des cotisations des assurés en difficulté.



Contact | Service Développement Économique / Pôle Social | Anne de Robert de Lafregeyre | Tél. : 04 79 69 94 16 | www.rsi.fr/zoom/transformation-du-rsi



Questions/Réponses

Quelles sont les règles à respecter pour solder ses produits ?

Les soldes représentent des ventes réglementées*. Les commerçants sont tenus de respecter de nombreuses contraintes relatives à la nature des produits, leur prix et la période d'écoulement des stocks.

À QUELLES PÉRIODES PEUT-ON PRATIQUER DES SOLDES ?

Il existe **deux périodes légales** de soldes (été et hiver) qui durent **chacune six semaines**. Au niveau national, les soldes d'hiver débutent le 2^e mercredi du mois de janvier à 8 heures du matin (ou le 1^{er} mercredi si le 2^e est daté après le 12). Les soldes d'été commencent le dernier mercredi du mois de juin à 8 heures du matin (ou l'avant-dernier si le dernier mercredi intervient après le 28). Ces périodes concernent aussi la vente à distance ou le commerce en ligne. Toutefois, des dates différentes sont prévues dans certains départements. À noter que des opérations promotionnelles autres que des soldes restent possibles tout au long de l'année.

QUELS PRODUITS PEUVENT FAIRE L'OBJET D'UNE REMISE ?

Seuls les produits qui ont été proposés à la vente et payés depuis au moins un mois avant l'ouverture des soldes peuvent être bradés sinon le commerçant risque une amende de 15 000 € pour une personne physique ou de 75 000 € pour une personne morale. Il est également interdit



de se réapprovisionner spécialement pour les soldes. Par ailleurs, dans la boutique, une distinction entre les articles soldés et non soldés doit précisément apparaître, notamment à travers un étiquetage clair et un emplacement à part dans la boutique. De plus, le terme « solde » reste interdit pour désigner toute activité ou enseigne qui ne se rapporte pas à une opération impliquant une réduction de prix, sous peine d'une amende de 15 000 à 75 000 €.

QUELS SONT LES RABAIS AUTORISÉS ?

Le commerçant doit clairement signaler le montant des remises pratiquées sur chaque produit proposé par rapport à un prix de référence réel. Il est donc interdit

d'augmenter le prix d'un produit avant la période des soldes, dans le but de faire croire à une fausse offre promotionnelle. Il faut pouvoir justifier les prix de référence des produits soldés : soit le prix le plus bas effectivement pratiqué avant le début de la promotion, soit le prix conseillé par le fournisseur ou la tête de réseau. De plus, les réductions de prix affichées en vitrine doivent être appliquées. À défaut, le vendeur risque une condamnation pour publicité mensongère. Par ailleurs, les limitations de garanties ou le refus d'échange ou de remboursement sur les articles soldés sont prohibés.

À noter que la revente à perte reste autorisée pendant ces opérations commerciales.

* Articles L 310-1 à L310-7 du Code du commerce

LE DÉPANNAGE À DOMICILE MONTRÉ DU DOIGT

La DGCCRF a publié en novembre dernier son enquête sur les pratiques frauduleuses dans le secteur du dépannage à domicile, qu'elle a menée en 2016 auprès de 624 sociétés. L'étude a révélé que le taux d'anomalie est en hausse en 2016 par rapport à 2015 (56 % contre 53 %). La DGCCRF a donc sévi en infligeant des sanctions : 174 avertissements, 70 injonctions, 105 procès-verbaux d'infraction pénale, 41 procès-verbaux d'amende administrative, 104 dossiers contentieux. Le montant des amendes administratives prononcées a atteint 544 400 €.

Vos droits

Les nouveautés de la loi de financement de la Sécurité sociale

L'Assemblée nationale a voté la loi de financement de la Sécurité sociale pour 2018 (LFSS) le 4 décembre dernier. Voici les grandes lignes du volet TPE/PME et des indépendants.

HAUSSE DE LA CSG ET BAISSÉ DES COTISATIONS

Le taux de la CSG augmentera de 1,7 point à partir de 2018¹. Cette hausse s'appliquera aux revenus d'activité des salariés et des travailleurs indépendants (TNS). Cependant, en contrepartie, les cotisations seront abaissées. Pour les indépendants, cela se traduira par une baisse des cotisations dans la limite de 5,25 points, dans des conditions qui seront déterminées par décret. Cela s'appliquera à ceux dont les revenus d'activités sont inférieurs à un certain seuil fixé par décret (a priori 43 000 euros).

ALLÈGEMENTS DES CHARGES PATRONALES EN 2019

Les allègements de cotisations patronales seront renforcés en contrepartie de la suppression du crédit d'impôt compétitivité emploi (CICE) et du crédit d'impôt de taxe sur les salaires (CITS) en 2019.

Dans un premier temps, le CICE sera ramené à 6 % en 2018 au lieu de 7 %. Ainsi les employeurs verront la cotisation patronale maladie baisser de 6 points pour les salaires inférieurs ou égaux à 2,5 Smic à partir du 1^{er} janvier 2019². D'une manière générale la réduction des charges patronales (réduction Fillon) sera étendue aux contributions patronales d'assurance chômage hors AGS³ et aux contributions dues au titre des régimes de retraite complémentaire légalement obligatoires (régimes Agirc-Arrco fusionnés à partir de 2019). Cependant, le versement de transport, une partie des cotisations accidents du travail, la cotisation AGS, les taxes et participation assises sur les salaires (taxe d'apprentissage, participation formation, participation construction) et les contributions spécifiques (forfait social, dialogue social, etc.) n'entrent pas dans le champ des réductions.



AIDE À LA CRÉATION OU À LA REPRISE D'ENTREPRISE

À partir du 1^{er} janvier 2019, tous les créateurs et repreneurs pourront bénéficier d'une « exonération de début d'activité »⁴ pendant les 12 premiers mois d'activité, à l'instar des exonérations de charge du dispositif Accre⁵ jusqu'ici réservé aux demandeurs d'emploi.

1. Art 8 de la LFSS. 2. Art.9 de la LFSS. 3. Assurance garantie des salaires. 4. Art.13 de la LFSS. 5. Aide aux chômeurs créateurs ou repreneur d'entreprise.

Abonnez-vous au Monde des artisans

Bulletin à renvoyer avec votre règlement à ATC. Service abonnements. 23 rue Dupont-des-Loges. 57000 Metz • Fax : 03 87 69 18 14 • www.kiosque-atc.com



Oui, je m'abonne au *Monde des artisans* pour deux ans (12 numéros) au tarif préférentiel de 12 euros (au lieu de 18 euros*)

PRÉNOM NOM

PROFESSION

NOMBRE DE SALARIÉS ADRESSE

.....

TÉLÉPHONE FAX

E-MAIL

* Prix de vente au numéro. Offre valable jusqu'au 31/03/2018. Tarif d'abonnement 1 an, France: 9 euros. En application de la loi n° 78-17 du 6 juin 1978, vous disposez d'un droit d'accès et de rectification aux informations vous concernant reproduites ci-dessus. LMA vous précise qu'elles sont nécessaires au bon traitement de votre abonnement.



CHAMBÉRY SAVOIE MONT-BLANC HANDBALL

Le hand à Chambéry c'est phénoménal, sur le terrain mais aussi dans les tribunes !

Le Chambéry Savoie Mont-Blanc Handball est un club de handball professionnel créé en 1983.

Ancré localement, le club rayonne nationalement en Lidl Starligue (D1) depuis 23 ans et internationalement à travers ses 18 campagnes en Coupe d'Europe, ses tournois internationaux ou ses joueurs évoluant sous le maillot de nombreuses sélections nationales. C'est aussi un Centre de formation reconnu et fournisseur de nombreux internationaux français : 13 champions du monde, 8 champions olympiques et 8 champions européens. Chambéry va renforcer dans les années à venir sa politique de formation et continuera de s'appuyer sur son modèle économique avec l'ambition de toujours innover pour préserver son rang dans un championnat français relevé et être une équipe qui compte en Europe !

TOUT AU LONG DE L'ANNÉE NOS PARTENAIRES SONT À L'HONNEUR

► **Des solutions de relations publiques et visibilité variées...**

Les clubs VIP ou les solutions événementielles de la Team Chambéry, sont des prestations complètes de l'accueil jusqu'au cocktail d'après-match. **Recevez vos clients et partenaires dans des**

conditions optimales et bénéficiez de nombreux avantages premium afin que tous vos événements soient exceptionnels.

La Team Chambéry vous propose également de nombreux supports pour communiquer auprès de notre communauté : de l'affichage LED les soirs de matchs, au marquage de l'équipement des joueurs, en passant par tout un panel de supports annexes comme les billets, les bandeaux web, les réseaux sociaux...

VOTRE SATISFACTION, NOTRE PRIORITÉ

► **Une forte expérience émotionnelle...**

Le club est à la recherche constante d'innovations afin de satisfaire vos attentes lors de votre venue au Phare. Fan Expérience, Fan Zone, nous saurons vous satisfaire, que vous veniez à titre professionnel, en famille ou entre amis.

Rejoindre l'aventure Team Chambéry, c'est avant tout le partage d'ambitions, de valeurs et d'émotions avec votre club.

36

CMA Savoie et Chambéry Savoie Mt-Blanc Handball PARTENARIAT RENOUVELÉ

La CMA de la Savoie et le Chambéry Savoie Mt-Blanc Handball ont renouvelé leur partenariat pour 2017/2018. Mêmes valeurs, même enthousiasme, même élan vers l'avenir...



VENIR AU PHARE, C'EST Y REVENIR !

✓ **Chambéry c/ Montpellier :**

Mercredi 14 ou jeudi 15 février 2018 à 20h00

✓ **Chambéry c/ Saran :**

Mercredi 28 février 2018 à 20h00

✓ **Chambéry c/ Dunkerque :**

Mercredi 21 ou jeudi 22 mars 2018 à 20h00

✓ **Chambéry c/ Cesson :**

Vendredi 13 ou samedi 14 avril 2018 à 20h00

✓ **Chambéry c/ Aix-en-Provence :**

Mercredi 02 ou jeudi 03 mai 2018 à 20h00





✓ **Chambéry c/ Massy :**

Mercredi 16 ou jeudi 17 mai 2018 à 20h00

✓ **Chambéry c/ Nantes :**

Mercredi 23 ou jeudi 24 mai 2018 à 20h00

i

Contact | Thomas Fior | Responsable communication, événementiel et relations presse | Tél. : 06 82 75 83 09 | 688, avenue des Follaz | 73000 Chambéry | 04 79 70 60 55 | www.chamberysavoiehandball.com    



Environ 25 000 cuisiniers peuvent aujourd'hui prétendre au statut d'artisan cuisinier. « Cela va du petit bistrot au restaurant gastronomique », note Hubert Jan, président de l'Umih Restauration.

ARTISANS CUISINIERS

Bienvenue dans l'artisanat !

Pour eux, l'artisanat s'apparentait presque à un Graal. Plusieurs décennies d'un parcours du combattant ont finalement mené les cuisiniers à obtenir la reconnaissance de leur qualité d'artisan. Une finalité bien méritée, matérialisée par un décret paru en mai dernier. Et une démarche qui a encore du chemin à parcourir, comme nous l'explique Hubert Jan, président de l'Union des métiers et de l'industrie de l'hôtellerie (Umih) restauration.

SAMIRA HAMICHE

UNE VICTOIRE

« C'est le combat de notre vie qui a abouti en mai dernier. » Pour Hubert Jan, président de l'Umih Restauration, le décret inscrivant les cuisiniers au répertoire des métiers est le fruit d'un engagement de trente ans. Et, à travers la mobilisation de l'Umih, ce sont tous les cuisiniers artisanaux qui s'expriment à l'unisson. « Il n'était pas concevable que la France, fer de lance de la gastronomie planétaire, ne reconnaisse pas ce métier. Nous avons donc porté ce projet à Bercy, au sein du comité de filière Restauration, suite à l'épisode de la malbouffe il y a quatre ans » [ndlr : la France était alors en plein scandale agroalimentaire suite à la découverte de viande de cheval dans des plats cuisinés]. À l'arrivée, un constat : parmi toutes les formes de restauration, seule « la restauration artisanale qui transforme n'était pas identifiée et identifiable ». Le mal est désormais réparé : l'entrée dans le giron de l'artisanat constitue un véritable ancrage pour les cuisiniers formés et travaillant « dans les règles de l'art ».

UN REPÉRAGE CLAIR

L'entrée dans l'artisanat répond aussi à un souhait des Français « d'identifier » la bonne cuisine. Mieux qu'un label, cette reconnaissance statutaire est synonyme de transparence pour le consommateur. « Il peut être sûr que l'artisan cuisinier est quelqu'un de formé, avec un diplôme de référence de niveau V. Ce professionnel a pleine connaissance de ses produits, achète et élabore de la cuisine 100 % fait maison, dans le respect des produits et de leur saisonnalité. » Prochaine étape : faire preuve de pédagogie et « construire une bonne communication auprès des consommateurs » (avec l'aide de l'Assemblée permanente des chambres de métiers, notamment) pour mieux les aiguiller vers la restauration artisanale. « C'est un marché en devenir ! Aujourd'hui, le consommateur veut "mieux manger", il est en attente d'un meilleur savoir-faire. Dès lors que l'artisanat sera clairement identifié, il saura chez qui il vient se restaurer », argumente Hubert Jan.

QUESTION D'EXCELLENCE

La sémantique joue aussi son rôle : être associé à l'artisanat reste un gage « de sérieux, de noblesse et d'excellence », analyse Hubert Jan. Une association d'idées qui ne vaut hélas pas pour l'apprentissage, pourtant vecteur de belles carrières. Derrière chaque cuisinier se cache un formateur, engagé pour la réussite de ses apprentis. « Nous accueillons des jeunes et des étudiants et adultes en reconversion. » Certains d'entre eux, précise-t-il, « ont été empêchés par leur famille de suivre cette voie ». Aujourd'hui, la profession ouvre grand les bras à ces brebis un temps égarées et compte mettre en place des dispositifs pour les aider. « Il faut pouvoir les former techniquement comme il se doit, de façon à ce qu'ils puissent accomplir pleinement ce qu'ils ont rêvé de faire. » Mais Hubert Jan prévient : le métier est ardu et il faut s'accrocher. À mille lieues des émissions de télé, « il faut s'inscrire dans un parcours professionnel et une pratique vertueuse ». Et garder en soi une valeur forte : « le goût de l'effort ».



MAN TGE

Un concurrent de taille

Le constructeur de poids lourd MAN, qui appartient au groupe Volkswagen, propose sa nouvelle gamme d'utilitaires TGE. Ce clone du Crafter est disponible dès son lancement en de très nombreuses versions.

GUILLAUME GENESTE

38

Si le MAN TGE vous semble familier, cela est tout à fait normal : il s'agit d'un clone du Crafter. Le constructeur de poids lourd fait en effet partie de la galaxie Volkswagen. La gamme TGE complète ainsi par le bas celle des poids lourds de MAN. Esthétiquement, les TGE ne se différencient des Crafter que par leur calandre et leur logo au centre du volant. Cela n'empêche pas le plus petit modèle de MAN d'afficher des lignes modernes et réussies.

UNE LARGE GAMME

Profitant de la montée en puissance de l'usine polonaise où sont assemblés les Crafter et TGE, MAN propose dès le lancement une très large palette de versions de son utilitaire. Le TGE est ainsi disponible en traction et 4x4 (tous les deux avec des roues simples à l'arrière) et en propulsion (roues simples ou jumelées). Les versions fourgons sont disponibles en trois longueurs (standard, long et extra-long) et en trois hauteurs (standard, haut et extra-haut). Les volumes utiles sont de 9,9 ; 11,3 ; 14,4 ; 16,1 ; 16,4 et 18,4 m³ avec les roues simples et de 9,3 ; 10,7 ; 13,6 ; 15,3 ; 15,5 et 17,5 m³ avec roues jumelées. Le MAN TGE est également

proposé en châssis-cabine. Les versions simple cabine sont disponibles en trois longueurs (standard, long et extra-long) alors que les versions double cabine ne le sont qu'en standard et long. C'est logiquement le moteur 2,0 l TDi Volkswagen qui prend place sous le capot des TGE. Il est décliné en quatre niveaux de puissance (102, 122, 140 et 177 ch) ; la boîte de vitesses mécanique offre 6 rapports, la version automatique 8 rapports.

UN VUL HIGH-TECH

Tout comme son jumeau, le MAN TGE propose de très nombreux systèmes d'aides à la conduite et de confort. Il peut ainsi disposer du freinage d'urgence automatique, de l'assistance au maintien dans la ligne, du système de prévention de collisions multiples, de l'aide au stationnement, d'un régulateur de vitesse automatique, de l'aide aux manœuvres pour les remorques, de radars latéraux... Au volant, le TGE offre des prestations de haut niveau, tant du point de vue du confort des occupants que du comportement routier et ce, quelle que soit la version. La position de conduite est très bonne, tout comme l'insonorisation du

MOTORISATIONS

- **2.0 TDi 102** : 1 968 cm³, puissance maxi : 102 ch à 3 000 tr/min, couple maxi : 300 Nm à 1 400 tr/min, vitesse maxi : NC, conso. moyenne normalisée : 7,4 l/100 km
- **2.0 TDi 140** : 1 968 cm³, puissance maxi : 140 ch à 3 600 tr/min, couple maxi : 340 Nm à 1 600 tr/min, vitesse maxi : NC, conso. moyenne normalisée : 7,5 l/100 km
- **2.0 TDi 177** : 1 968 cm³, puissance maxi : 177 ch à 3 600 tr/min, couple maxi : 410 Nm à 1 500 tr/min, vitesse maxi : NC, conso. moyenne normalisée : 7,5 l/100 km

CARACTÉRISTIQUES TECHNIQUES

- **L x l x h** : 5 986 / 6 836 / 7 391 x 2 427 x 2 355 / 2 590 mm
- **Volume utile** : 9,4 / 10,7 / 13,6 / 15 / 15,4 / 17,2 m³
- **Longueur de chargement** : 3 450 / 4 300 / 4 855 mm
- **Charge utile** : 788 à 1 414 kg
- **À partir de** : 26 030 € HT (fourgon traction)

véhicule même si les versions tractions s'avèrent moins bruyantes que les versions propulsion.

PARI SUR LE SERVICE

Si le MAN TGE est identique en tout point au Volkswagen Crafter, le constructeur de poids lourds compte sur son réseau et son expertise pour se différencier. Ainsi, MAN dispose d'un réseau capable d'accueillir sans souci n'importe quelle version du TGE pour l'entretien. En outre, les revendeurs de poids lourds disposent d'une approche commerciale orientée produit, une clé importante dans la vente de VUL carrossés. Enfin, la marque entend proposer aux acheteurs de TGE les mêmes services que pour ses camions : horaires d'ouverture des concessions élargis et assistance maison 24h/24, 7j/7 avec sa plate-forme européenne.

VÉHICULES UTILITAIRES

Les vedettes attendues en 2018

Le marché des utilitaires neufs a retrouvé des couleurs en 2017 avec plus de 300 000 immatriculations (+ 5,7 %) à fin novembre. Une progression qui devrait se poursuivre en 2018 et permettre aux modèles lancés récemment et aux grosses nouveautés à venir de profiter d'un marché porteur et de rencontrer des conditions de lancement très favorables. Panorama...

GUILLAUME GENESTE

Les modèles lancés récemment

VOLKSWAGEN CRAFTER

Le Crafter est le premier modèle de dernière génération dans la catégorie des gros utilitaires. Il offre de très bonnes conditions de conduite, tant du point de vue du confort que des équipements de sécurité. Il peut recevoir des aides à la conduite digne des berlines haut de gamme de la marque. Il est disponible en de très nombreuses versions (fourgon, châssis-cabine, traction, propulsion, 4x4, avec boîte mécanique ou automatique) permettant ainsi de répondre à tous les besoins des professionnels.



© VOLKSWAGEN

RENAULT ALASKAN

L'Alaskan est la réponse de Renault au développement du marché du pick-up, en France comme dans le monde. L'Alaskan est étroitement dérivé du Nissan Navara (l'autre marque de l'alliance) puisqu'il ne s'en distingue que par sa face avant. Tout le reste est identique, y compris l'intérieur et les commandes. Rien de gravissime cependant dans la mesure où le Navara profite des décennies d'expérience de la marque en matière de pick-up. L'Alaskan est plaisant à conduire et dispose de très bonnes capacités de franchissement.



© RENAULT

39

Les nouveautés de taille

CITROËN BERLINGO /
PEUGEOT PARTNER /
OPEL COMBO

Les nouvelles fourgonnettes de PSA devraient être lancées d'ici l'été prochain. Elles remplaceront naturellement les Berlingo et Partner actuels. Cependant, un clone siglé Opel devrait aussi remplacer l'Opel Combo actuel (un Fiat Doblo rebadgé), la marque au blitz faisant désormais partie du groupe PSA. Ces fourgonnettes devraient reprendre le style général de leurs grands frères, les Jumpy et Expert. Le confort devrait encore progresser, tout comme la finition intérieure.

MERCEDES SPRINTER

Mercedes dévoile petit à petit les éléments caractéristiques de son futur Sprinter. Le plus gros des utilitaires à l'étoile devrait apporter son lot de nouveautés, tant au niveau du confort que des équipements de sécurité et des aides à la conduite. Le Sprinter 2018 devrait être dévoilé d'ici le second semestre et la gamme comprendra des fourgons et des châssis-cabine. L'une des grandes nouveautés de ce Sprinter sera la possibilité de disposer de versions traction, en complément des traditionnelles versions propulsion. La gamme de fourgons devrait comprendre de multiples versions (longueur et hauteur) avec des volumes utiles maxi dépassant les 18 m³.



© MERCEDES



BIBLIOGRAPHIE

Départs négociés et ruptures conventionnelles.
La rupture amiable. La rupture conventionnelle.
La transaction. **François Taquet (GERESO, 2017)**

Guide des risques psychosociaux en entreprise.
Dispositifs juridiques. Leviers d'action. Fiches
pratiques. **Caroline Moyat-Aycoberry
(GERESO, 2017)**

Knowledge management en entreprise.
La gestion des connaissances au service
de la performance. **Virgile Lungu
(GERESO, 2017)**

La gestion des risques dans la fonction publique.
Applications et gestion de crise dans une direction
ou un service. **Martial Prévalet (GERESO, 2017)**

La mobilité internationale des salariés.
Définition du cadre. Mise en œuvre du transfert.
Aspects pratiques. **Isabelle Desmidt
(GERESO, 2017)**

Le management interculturel.
Comprendre la diversité culturelle pour optimiser
le management des équipes. **Virginia Drummond
(GERESO, 2017)**

Manager l'innovation autrement.
Comment relancer l'innovation dans les entreprises
françaises. **Rolnad Robevelle (GERESO, 2017)**

Manager un service ressources humaines.
Stratégie, marketing, contrôle de gestion des RH :
une vision innovante du management des RH.
Patrick M. Georges (GERESO, 2017)

Manager une équipe projet.
8 étapes et 12 livrables pour accompagner son
équipe dans la réussite d'un projet. **Yves Sotiaux
(GERESO, 2017)**

Recadrer sans démotiver.
Comment réconcilier le salarié avec l'entreprise.
Christine Benoit (GERESO, 2017)



Petites annonces

■ **À louer box de stockage** 15m², 20m², 50m², disponibles de suite. | Espace sécurité-alarme et vidéo surveillance. | **Prix : 10 € TTC le m²** | **Contact : M^{me} Françoise Bouvier | ALPHA GESTION | 73490 La Ravoire | Tél. : 04 79 25 31 15**

■ **À vendre ou à louer à Chambéry local** 72 m² Rue Croix d'Or | **Tél. : 06 89 21 36 22**

■ **Bâtiment 200 m² au sol situé dans l'Avant Pays Savoyard à Meyrieux Trouet.** | Importantes dépendances attenantes | nombreuses possibilités-terrain. | **Contact : M^{me} Monique Richard Dantin | Le Risolet 73170 Meyrieux Trouet | Tél. : 04 79 65 99 69**

■ **Ancien garage station-service plus appartement de 100 m².** | situé à St-Michel de Maurienne à proximité de l'échangeur autoroutier, au pied des stations de Valloire, Orelle et de la Route du Galibier. | **Prix : 190 000 €** | Possibilité de terrain et bâtiment annexes. **Tél. : 06 32 44 21 95 | bernard.juillard@free.fr**

■ **À vendre à Chamoux sur Gelon (35 km de Chambéry) Maison avec atelier 106 m².** | Portes larg. 3,47 m ht 3,38 m + réserve de 36 m². | Portes larg. 1,90 m ht 3,38 m. | Fosse réparation | 2 pts d'eau + WC Ht | passage sous poutres 3,53 m ht | Ht sous plafond 4,12 m | Très lumineux | Appartement à l'étage 131 m² | Caves 50 m² et grenier aménageable | Terrain 1 900 m² | **Tél. : 04 79 36 40 14**

■ **À louer local tout commerce 85 m²** | La Ravoire centre-ville | Local commercial d'angle avec 2 portes d'accès et 2 grandes vitrines d'angle donnant sur une zone piétonnière et un axe passant (voitures) | emplacement à forte visibilité dans le centre-ville de La Ravoire. | Les travaux d'aménagement du local ont été réalisés | il est également équipé de sanitaire et d'une cuisine. | Devant le commerce un parking permettant un stationnement aisé. | Secteur en pleine évolution

commerciale avec le nouveau centre Valmar, et ses nombreux logements et commerces. | Possibilité d'exploiter tout commerce (brasserie, commerce alimentaire type boucherie fromagerie fruits et légumes, fleuriste, coiffeur, esthétique, pressing, immobilier, banque, divers services) | Bail proposé 3/6/9 | Loyer 1 600 € | Droit au bail 20 000 € | **Contact : Bertrand Diaskot | Tél. : 06 07 53 48 69 | disaskot@gmail.com**

■ **Cause décès, vend matériel de maçonnerie.** | Prix négociable : 30 000 € | IVECO 35/12 avec benne | Mini pelle 1,5 tonne avec 3 godets et brise roche | Roulotte de chantier | Plaque vibrant Pen. 13C | Groupe électrogène Phoenix 4500 N. | 6 Casques de sécurité | Coffret pistolet burineur D. 10,2 | Règle vibrante | Vibrateur pour béton | Gyrophare magnétique | Panneaux de coffrage bois avec grandes et petites clavettes | Pulvérisateur lt.5 Tyrolienne de maçon | Tréteaux | plusieurs Marteau perforateur | Lot Échafaudage D49 52 mq | Burineur | Élévateur 200 kg IMER | Bétonnier L. 350 Richier/Honda N.12 | Coffrage manu portable aluminium marque DEKO 75x270 cm avec angle N.2 | Laser rotatif | Armoire W63 electr. de distribution pour grue | Panier de stockage grillage porte étais | Benne à béton lt 350 x grue | Fourche pour grue | Palbac 500 Lt pour grue | Piquets d'implantation 1,5 ml N.2 Enrouleur N.2 | Chaîne x grue Tronçonneuse thermique Etais ml 0,75/1,20 + ml 2,20/4,0 + ml 1,70/3 grosse quantité | Poutre H20 x 3,90 m plus de 50 pièces N.2 | Règle aluminium 100 x 18 ml 4 + ml 3 Gardes | Corps Pince Échelle Tubesca aluminium ml 6 coulissante | Échelle aluminium ml 4 coulissante | Scie sabre JR3050T/lame | Brise béton GSH 11 E | Scie béton cel. 650 U2 stanl N.3 | Trémie de chargement + goulotte | Clôtures mob. p/chantier | Serre joints (plusieurs) | Panneau signalisation triangle | Panneau signalisation ronde | Scie circulaire. | **Contact : M^{me} Cortese | Tél. : 06 31 16 86 01**

INTERACTIF : PERMANENCES CMA

SITE DE LA CMA : WWW.CMA-SAVOIE.FR | COURRIEL : CONTACT@CMA-SAVOIE.FR

→ CHAMBÉRY

7 rue Ronde, 73 024 Chambéry Cedex.
Tél. : 04 79 69 94 00.
Horaires d'ouverture : 8 h 30 à 12 h et 14 h à 17 h.

■ **Service développement économique :**
Les conseillers vous reçoivent sur rendez-vous,
du lundi au vendredi.
Tél. : 04 79 69 94 20

■ **Permanences notaires et avocats :**
Un mardi matin par mois sur rendez-vous.
Tél. : 04 79 69 94 20

→ ALBERTVILLE

■ **Espace économie emploi formation :**
Antenne interconsulaire, 45 avenue Jean-Jaurès,
73 200 Albertville. Tél. : 04 79 32 18 10
Horaires d'ouverture :
de 8 h 30 à 12 h 15 et de 13 h 30 à 17 h 15.

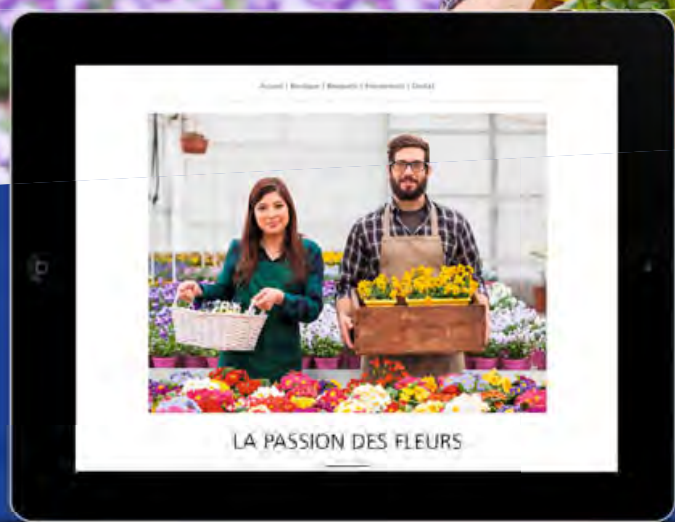
■ **Service développement économique :**
Didier Scarfogliero vous reçoit sur rendez-vous.
Tél. : 04 79 32 18 10

→ SAINT-JEAN-DE-MAURIENNE

■ **Centre d'affaires et de ressources,**
Avenue d'Italie,
73300 Saint-Jean-de-Maurienne
(locaux de Maurienne Expansion).

■ **Service développement économique :**
Thierry Dancer,
vous reçoit le jeudi matin de 9 h à 12 h.
Tél. : 04 79 69 94 20

CRÉEZ VOTRE SITE WEB PROFESSIONNEL VOUS-MÊME



1&1 MY WEBSITE

~~9,99~~

0,99

à partir de

€ HT/mois
(1,19 € TTC)*

Choisissez un design déjà adapté à votre activité et créez facilement votre site Web professionnel avec 1&1 MyWebsite.

- ✓ Sans connaissances techniques
- ✓ Pour toutes les activités
- ✓ Domaine inclus*



☎ 0970 808 911
(appel non surtaxé)



1and1.fr

*Les packs 1&1 MyWebsite sont à partir de 0,99 € HT/mois (1,19 € TTC) la 1^{ère} année au lieu de 9,99 € HT/mois (11,99 € TTC) pour un engagement minimum de 12 mois. À l'issue des 12 premiers mois, les prix habituels s'appliquent. Offres sans durée minimale d'engagement également disponibles. Prix sous réserve de modification. Nom de domaine inclus gratuitement pendant toute la durée du contrat pour les packs 1&1 MyWebsite Basic, Plus et Premium. Conditions détaillées sur 1and1.fr. 1&1 Internet SARL, RCS Sarreguemines B 431 303 775.

DES SYMBOLES DISTINCTIFS QUE LES INITIÉS RECONNAISSENT AU PREMIER COUP D'ŒIL. DES CRÉATIONS FRUIT D'UN FEELING ET NON D'UNE TENDANCE... LA MAISON TOURNAIRE S'EST BÂTIE HORS DES MODES ET DE LEURS CANONS. S'EST AFFRANCHIE DES CONVENTIONS POUR CRÉER DES HISTOIRES BIEN PLUS QUE DE SIMPLES BIJOUX. RENCONTRE AVEC LE FILS, MATHIEU, QUI SUIT LA ROUTE DU SUCCÈS TRACÉE PAR SON PÈRE, PHILIPPE.

JULIE CLESSIENNE



42



MAISON TOURNAIRE – MÂÎTRE ARTISAN D'ART JOAILLIER

« Un panel de savoir-faire incroyable nous permet de rester maîtres de tout le processus de création et de fabrication. »

JOLI COUP DE FOURCHETTE

Début des années 70. Philippe Tournaire répare des télévisions dans l'entreprise paternelle, bricole des bijoux à partir des chutes de fils de cuivre. Pour lui, pour les copains ou les copains des copains. Philippe tâtonne mais le bouche-à-oreille fonctionne. « Il ne maîtrisait aucune technique ! Il faut dire que Saint-Germain Laval, entre Clermont-Ferrand et Lyon, n'est pas franchement un berceau du savoir-faire joaillier », s'amuse Mathieu Tournaire. Son père développe ainsi sa patte, spécifique et atypique, « comme lorsqu'il a transformé habilement une fourchette trouvée chez sa grand-mère en bracelet pour une de ses amies, un design qui perdure encore aujourd'hui ». Un style est né. Philippe va le parfaire pendant dix ans, dans la cave de ses parents, avant d'ouvrir sa première boutique à Montbrison (Loire).



DURABLE, ORIGINAL, SOLIDE ET MADE IN FRANCE

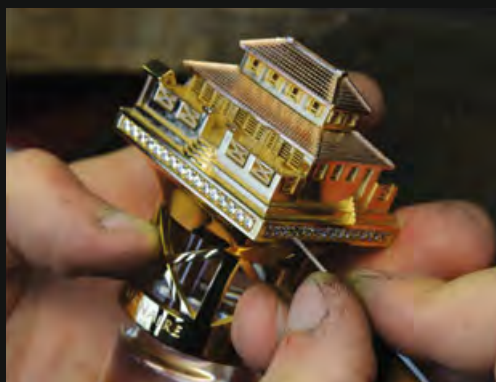
La Maison Tournaire respecte des préceptes simples.

« On ne suit ni rythmes de collections ni tendances. Nous préférons l'idée que nous vendons des histoires plutôt que des bijoux et que nous fabriquons quelque chose de durable, de solide, dans une optique de transmission familiale », affirme Mathieu.

Autre point d'honneur : tout est fabriqué dans l'atelier, sans aucune sous-traitance.

« En termes de techniques de joaillerie, nous avons pris le meilleur du passé et le meilleur du futur. Nous sommes aussi bien capables d'utiliser une technique vieille de plusieurs milliers d'années, comme la fonte à cire perdue (puisque nous possédons notre propre fonderie), que des techniques modernes telles que l'impression 3D ! »

REPOUSSER LES LIMITES de la créativité



LE RHUM LE PLUS CHER DU MONDE

« Une campagne de communication à grande échelle peut coûter des millions, nous avons donc préféré miser sur des partenariats d'exception. » Initiée il y a douze ans avec les skis Lacroix, la Maison Tournaire n'a eu de cesse depuis d'utiliser cette stratégie pour faire parler d'elle. Boule de pétanque en or sertie de diamants pour Obut, bouteille de rhum pour la Maison Clément (« la plus chère du Monde, vendue 100 000 euros à un collectionneur ! »), casque audio signé Focal en partenariat avec Ubisoft, pour la sortie mondiale du dernier *Assassin's Creed* (« un jeu vidéo vendu à des millions d'exemplaires »). « On montre par ce biais qu'on est sans limite et, en plus, on parfait d'autres savoir-faire. » Preuve en est : la sortie de leur propre stylo fin 2017. Une autre façon de s'inscrire dans la durée.



UNE SYMBOLIQUE UNIVERSELLE

« Nos clients se reconnaissent entre eux, confie fièrement Mathieu. On distingue tout de suite un bijou Tournaire... » Le style affirmé et les créations atypiques maison ont séduit un large public en 45 ans d'existence. « Nos designs phares sont le carré, le triangle et le rond. Des symboles forts et universels qui représentent la vie qui passe (on débute en étant assez carré puis on tend vers plus de rondeur) et qu'on retrouve beaucoup dans l'architecture par exemple (une base carrée et des dômes ronds en hauteur), et ce dans les cultures orientales comme occidentales. » Des influences fruits de voyages et de rencontres dont le père comme le fils sont friands.



PLACE VENDÔME ET CARRÉ D'OR

Aujourd'hui à la tête de trois boutiques et d'une équipe de trente personnes, Mathieu, qui a rejoint l'entreprise il y a presque dix ans, s'étonne encore : « Quand on voit d'où mon père est parti, sans diplôme, pour posséder aujourd'hui une boutique jouxtant la place Vendôme à Paris, c'est incroyable ! » Reprenant peu à peu les rênes de la maison, le fils, désormais directeur général, s'attelle à l'essor de la marque. « En 2017, nous avons développé la boutique historique à Montbrison, rouvert une boutique dans le Carré d'or à Lyon (celle à Confluence ne correspondant pas aux habitudes de notre clientèle lyonnaise) et misé sur les ventes via notre site Internet, qui ont doublé en un an grâce à des événements commerciaux. »



1973

Création de l'entreprise et obtention du premier poinçon qui donne officiellement à Philippe Tournaire le droit de fabriquer des bijoux.

1984

Ouverture de la première boutique à Montbrison, qui est encore le siège social aujourd'hui.

1999

Ouverture d'une deuxième boutique à Lyon où la Maison Tournaire compte beaucoup d'adeptes.

2004

Ouverture d'une boutique de 60 m² Cour Vendôme à Paris, une opportunité en 2013 entraînera l'agrandissement des lieux (130 m²).

2005

Premier partenariat avec les skis Lacroix.

2008

Arrivée de Mathieu Tournaire dans l'entreprise. Il débutera à l'atelier avant de prendre d'autres fonctions et de passer directeur général.

2012

1^{er} Prix mondial du design et de l'innovation pour la bague *French Kiss*.

2017

Partenariats avec Rossignol, Focal et Ubisoft.



www.philippetournaire.com

PÉDAGOGUES ET CITOYENS

Ils vous apprennent les bonnes manières !

« Si tu donnes un poisson à un homme, il mangera un jour. Si tu lui apprends à pêcher, il mangera toujours. » Il y a un peu de Lao-Tseu en ces trois artisans, qui ont choisi « d'apprendre à faire » à leurs clients ou, à tout le moins, de leur dispenser astuces et conseils.

MARJOLAINE DESMARTIN

ROMAIN BIGOT - MAÇON

Développer l'autonomie



un marché de niche, cela doit arriver une fois par an. Des particuliers me contactent par le biais d'une architecte que je connais pour des projets d'auto-construction type isolation en bottes de paille avec des enduits. Je les rencontre, nous discutons du chantier. Je travaille avec eux et leur explique le mode d'application de la paille. Je reviens ensuite pour mettre en place la "couche de corps" et réaliser les enduits de finition. » Romain regrette que ce type de chantier ne s'étende pas à d'autres activités, telles que le jointement de pierres. « Ce n'est pas entré dans les mœurs, pour de multiples raisons. Certains actes sont trop techniques, les gens préfèrent laisser les artisans faire ou utilisent d'autres canaux pour se former : forums de construction, milieu associatif, collectivités, bouche-à-oreille. » L'artisan apprécie énormément accompagner in situ les auto-constructeurs. « Je le fais d'un point de vue éthique, moral et citoyen. J'apprends aux personnes : c'est un véritable transfert de connaissances. Elles sont heureuses de rencontrer un professionnel, d'échanger et, surtout, de devenir autonomes. »

Gérant d'Intérieur Chaux à Rennes (Ille-et-Vilaine), Romain Bigot intervient dans l'éco-construction et dans la rénovation du bâti ancien « en réalisant des isolations à l'aide d'enduit, de laine de bois et de ouate de cellulose ou de paille et de bétons cirés ». Ponctuellement, l'artisan encadre des chantiers. « C'est

Romain Bigot
(avec la casquette)
sur un chantier.



intérieur
chaux.com

44



LE DO IT YOURSELF : UNE TENDANCE SUR LAQUELLE SURFER

Les consommateurs d'aujourd'hui veulent apprendre à créer, réparer, recycler eux-mêmes : c'est la tendance du Do it yourself, ou « Faites-le vous-même ». En réaction, de plus en plus d'artisans proposent des offres de formation afin de partager leur savoir-faire avec leurs clients. C'est le cas de Denis Barra. Cet électricien lyonnais (Rhône) coaché et accompagne les bricoleurs dans la réalisation de leur installation électrique domestique. À Ayguesvives (Haute-Garonne), Pierre Drouet, tapissier garnisseur, met à la disposition de ses clients son savoir-faire et ses outils pour faire leurs chaises eux-mêmes.



www.lartisan-electricien.fr | www.lassisedangel.fr

MARTINE WARIN – RAMONEUSE

Sensibiliser aux bons gestes

Ramonaage, débistrage, entretien, création et réhabilitation de conduits... : Martine Warin, associée dans l'entreprise familiale Au P'tit Ramoneur à Lens (Pas-de-Calais), est tombée « dans la cheminée » quand elle était petite. « Mon grand-père a créé sa société de ramonaage en 1955 », lance-t-elle fièrement. L'artisane prend son métier très au sérieux. « C'est une grosse responsabilité. Nous avons la vie des gens entre nos mains. La sécurité permanente, c'est notre leitmotiv ! » Elle déplore la méconnaissance de son activité – « il existe une seule école en France » – et le manque de conseils aux usagers. « Une mauvaise utilisation peut être néfaste, tant pour la santé que pour l'environnement. » La « ramoneuse » a donc pris les choses à bras-le-corps, en pratiquant, avec ses associés, la prévention à tour de bras. « Nous sensibilisons nos clients aux pratiques à adopter pour entretenir et faire durer leur installation. C'est systématique, nous n'attendons pas que l'on nous pose des questions. Nous expliquons aux propriétaires de conduits encrassés ce qu'il faut faire. » Le site Internet de l'entreprise est à l'image de ses murs, « bourré d'explications et d'astuces

prévention ». « Il est important pour nous de prodiguer tous les conseils nécessaires aux usagers d'appareils à combustion pour passer l'hiver au coin du feu sans danger. » Une démarche plébiscitée par clients et prospects. Au P'tit Ramoneur s'invite aussi dans les lycées professionnels et à la CMA pour tenir salon. « Nous sommes les docteurs des conduits », sourit Martine.

Martine Warin
(au centre, accroupie)
au lycée Baudimont
à Arras.

i | aupetitramoneur.fr



45

DENIS SILIO – GÉRANT D'UN CENTRE DE TRI

Au service du progrès partagé



Constatant que « 70 % des déchets du BTP partent à l'enfouissement sans aucune valorisation », Denis Silio crée en 2012 un centre de tri et de recyclage, Allieco Environnement. « Nous nous insérons vraiment dans une démarche d'économie circulaire. Aujourd'hui, nous avons un taux de 95 % de revalorisation des déchets. » Pour se démarquer de ses concurrents, et par convic-

tion, l'entreprise s'inscrit dans une véritable démarche pédagogique. Son site à Taverny (Val d'Oise) est conçu comme une vitrine de sensibilisation, avec la possibilité de voir chaque étape de production en toute sécurité. « Nous expliquons et conseillons énormément afin de faire bouger les choses, souligne Denis Silio. Nous organisons des journées portes ouvertes et des visites, notamment à destination des écoles et des acteurs locaux. » Allieco Environnement, qui « est à l'écoute de ses partenaires, dans une optique de progrès partagé », accompagne ses clients dans la gestion durable de leurs déchets. L'entreprise propose des formations, du type traitement des déchets dangereux ou pré-tri. « Pour aller plus loin, nous pouvons travailler en amont avec les maîtrises d'ouvrage et préconiser certains matériaux afin de faciliter la mise en œuvre du bâtiment, sa réhabilitation et son recyclage. Nous militons pour le réemploi en privilégiant les matériaux déjà sur place. » Denis Silio se considère comme le maillon d'une chaîne : « C'est tous ensemble que nous pourrions limiter le gâchis en réutilisant les matériaux ».

i
allieco-
environnement.fr



« Dans le monde, il y a un ADN commun à tous les artisans »

INÈS MESMAR

Fondatrice de l'association
La Fabrique nomade



BIO

2005 : Fin de ses études d'ethnologie/anthropologie

2010 : Chargée de développer des programmes de formation professionnelle (groupe Le Moniteur)

2015 : Découverte du métier jadis exercé par sa mère

2016 : En janvier, création de l'association La Fabrique nomade

2017 : La première collection d'objets fabriqués par des artisans de La Fabrique nomade voit le jour

La Fabrique nomade accompagne les migrants ou réfugiés – en situation légale – possédant une expérience significative dans l'artisanat afin de leur trouver un emploi qui corresponde à leur savoir-faire et à ce qui les fait vibrer. Rencontre avec celle qui croit que la dignité de l'homme passe notamment par la reconnaissance de sa main.

PROPOS RECUEILLIS PAR SOPHIE DE COURTIVRON

46

QUEL A ÉTÉ LE DÉCLIC DE LA FABRIQUE NOMADE ?

Un jour, au hasard d'une conversation, j'ai découvert que ma mère avait eu un métier dont elle ne m'avait jamais parlé : brodeuse dans la médina de Tunis. J'ai eu envie de comprendre si l'abandon de son métier relevait de sa propre histoire ou était celle d'autres personnes. J'ai enquêté et recensé six freins rencontrés par les réfugiés ou migrants : la langue, la non-reconnaissance de leurs compétences professionnelles, l'absence de réseau, la méconnaissance du marché (travail, fonctionnement des entreprises...), la dévalorisation de soi (amplifiée par le fait qu'on les envoie vers des secteurs en tension non qualifiés) et enfin la déqualification.

QUE FAIT LA FABRIQUE NOMADE EN RÉPONSE À TOUT CELA ?

Notre accompagnement lève ces freins à travers un programme de six mois. Nos artisans sont remis en confiance

via des ateliers de pratique artisanale, qu'ils animent ; nous leur faisons découvrir l'artisanat d'art (visites de musées, etc.) et le monde du travail (rencontres d'entreprises artisanales) ; nous mettons en place des collaborations professionnelles où ils sont en binôme avec un artisan ou un designer français dans le but de co-créeer un objet vitrine de leur savoir-faire. La collection ainsi née les promeut lors de différentes manifestations (Journées européennes des métiers d'art, etc.).

QUEL EST VOTRE BILAN ?

Nous avons accompagné trois artisans en 2017, année pilote ; ils ont aujourd'hui chacun un emploi en adéquation avec leurs compétences. Par exemple, Abou, stucateur et staffeur tchétchéne, ex-agent de sécurité, restaure un hôtel particulier classé monument historique. Notre objectif pour 2018 est d'en accompagner douze. Nous voudrions aussi créer la première certification pour les artisans réfugiés/migrants, en partant

des référentiels des métiers français et en y ajoutant leurs spécificités.

Y A-T-IL UNE PARENTÉ, AU-DELÀ DES PAYS, ENTRE LES PROFESSIONNELS ?

Oui, il y a un ADN commun entre les artisans. Nous avons un groupe d'artisans bénévoles (ébéniste...) et en recherchons (notamment pour l'évaluation technique des savoir-faire et l'accueil en entreprise). Les échanges sont très riches. Par exemple, un réfugié est venu avec sa machine à broderie Cornely ; l'entreprise artisanale française qui l'a formé peut proposer des projets avec cette technique ! Autre exemple, pour notre collection, le savoir-faire du stuc – une technique de décoration intérieure – a été utilisé par un binôme pour réaliser un petit objet, ce qui a donné lieu au préalable à une réflexion de transposition du savoir-faire et à son adaptation au but recherché.

 | lafabriquenomade.com

Une solution qui paye
vos factures
clients
en moins de
24h*
N'attendez
plus !

CASH
GROUPE CRÉDIT AGRICOLE
Time

Parce qu'un besoin de trésorerie n'attend pas le groupe Crédit Agricole a créé Cash in Time : la solution sécurisée qui paye vos factures clients en un rien de temps.

Proposez vos factures clients en ligne, vous savez instantanément si elles sont acceptées. Vous avez la garantie d'être payé en moins de 24h*. Profitez de cette solution en toute liberté, à un prix fixe et sans demande d'engagement, ni de caution.

N'ATTENDEZ PLUS, RENDEZ-VOUS SUR
WWW.CASH-IN-TIME.COM

* Sous réserve de la conformité des factures et du respect des conditions générales de financement.

A Y E Z U N T E M P S D ' A V A N C E S U R V O T R E T R É S O R E R I E

12/2017. Cash in Time est une marque de Crédit Agricole Leasing & Factoring, S.A. au capital de 195 257 220 € - siège social : 12 place des Etats-Unis, 92120 Montrouge - 692 029 457 RCS Nanterre - N° Orias 07 030 220 (www.orias.fr). © nude.eu.

pour passer votre
publicité
dans

LE MONDE
DES **Artisans**

i contactez :

THIERRY JONQUIÈRES
DIRECTEUR DE PUBLICITÉ
Tél : 06 22 69 30 22

CÉDRIC JONQUIÈRES
CHEF DE PUBLICITÉ
Tél : 06 10 34 81 33



Entre PROS une histoire de CONFIANCE !

Assureur depuis plus
de 60 ans MAAF PRO
est à vos côtés pour
vous conseiller et vous
accompagner dans vos
activités professionnelles
comme dans votre vie
personnelle.



MAAF disponible pour vous



en agence

Prenez rendez-vous sur
maaf.fr ou sur l'appli mobile
MAAF et Moi



au téléphone

3015 Service & appel
gratuits
du lundi au vendredi de 8h30 à 20h
et le samedi de 8h30 à 17h.



sur votre espace client

Sur maaf.fr et l'appli mobile
MAAF et Moi

