



Suivez l'activité
des entreprises artisanales de
Savoie

NOTE DE CONJONCTURE

■ 3^{ème} trimestre 2014

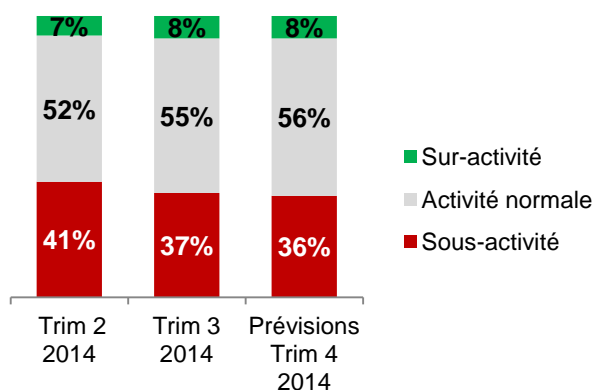
AUCUNE AMELIORATION NOTOIRE

L'artisanat savoyard souffre toujours du faible niveau d'activité économique général. Les prévisions sont, pour autant, moins pessimistes en Savoie que les moyennes régionales. Rien ne laisse supposer une amélioration d'ici la fin de l'année.

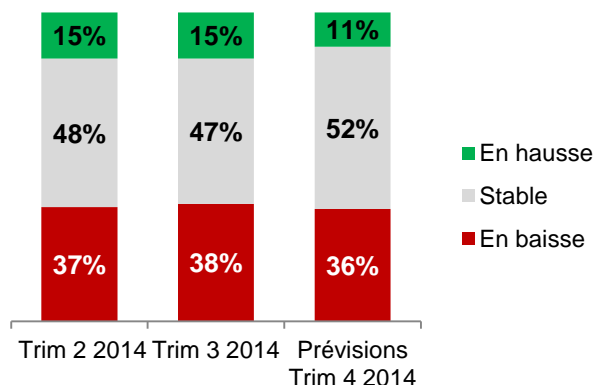


1 ÉVOLUTION DES INDICATEURS D'ACTIVITÉ

→ NIVEAU D'ACTIVITE



→ CHIFFRE D'AFFAIRES



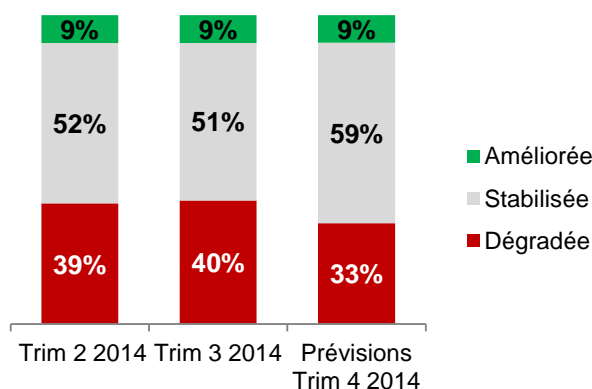
La **situation économique se maintient** avec, si l'optimisme est de mise, une **très légère amélioration** globale.

Au 3^{ème} trimestre 2014, **le niveau de chiffre d'affaires stagne**. La vision des chefs d'entreprises, pour la fin d'année 2014, ne laisse envisager ni amélioration ni dégradation du CA.

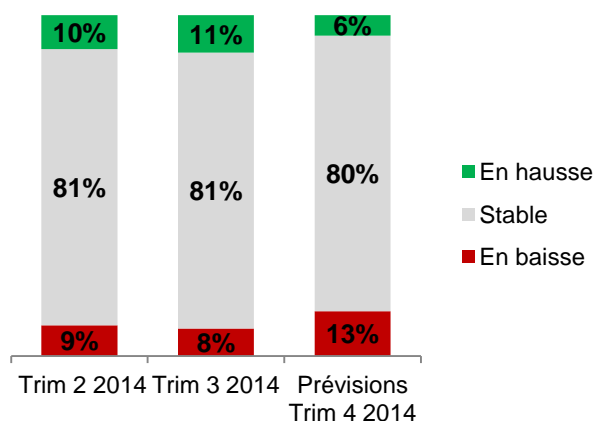
Le niveau de **trésorerie des entreprises est semblable au trimestre précédent**, trop d'entreprises voient encore leur trésorerie se dégrader ce qui renforce fortement la fragilité de ces dernières. **Un retour vers la stabilité** est néanmoins envisagé pour le dernier trimestre de l'année, puisqu'un tiers des entreprises prévoit une dégradation future de sa trésorerie, contre 40% au 3^{ème} trimestre.

Les effectifs seront impactés par cette situation économique. C'est, en effet, le seul indicateur de ce trimestre pour lequel une dégradation est prévue.

→ TRESORERIE



→ EFFECTIFS



CHIFFRES CLÉS DE L'ARTISANAT EN SAVOIE

- au 30/09/2014 :

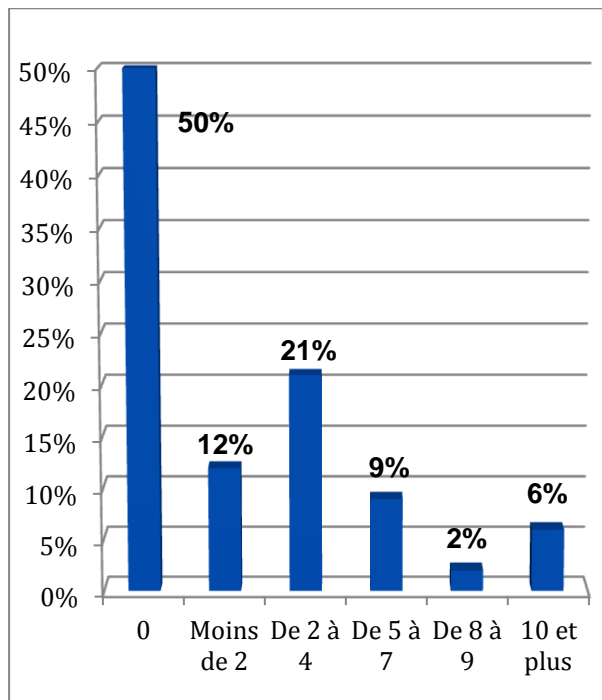
11 188 entreprises actives
12 548 dirigeants « artisans »

- au cours du 3^{ème} trimestre 2014 :

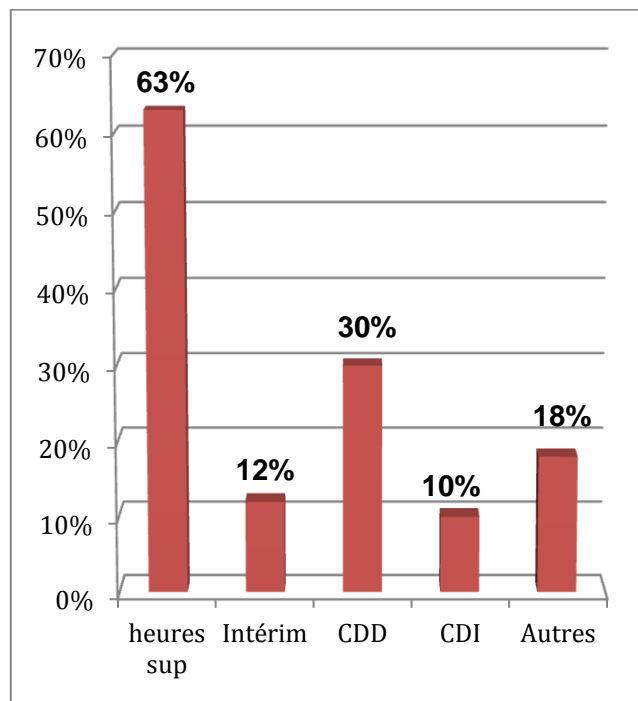
278 immatriculations et 322 radiations

2 FOCUS : L'ACTIVITE DES ENTREPRISES ARTISANALES SAVOYARDES

→ Les entreprises artisanales savoyardes par tranches d'employés



→ Les solutions mises en place par les entreprises bénéficiant d'une hausse de CA



La note de conjoncture de l'artisanat savoyard du 3^{ème} trimestre est l'occasion de faire un zoom détaillé de la situation de l'emploi dans les entreprises.

Le panel d'entreprises interrogées laisse apparaître que la moitié d'entre elles ne possède aucun salarié ou apprenti. Pour l'autre moitié, employeuse, le nombre de salariés reste faible : 33% des entreprises ont, au maximum, 4 salariés et 17% ont au moins 5 salariés.

Au cours du trimestre écoulé, 4% des entreprises ont licencié. 14% ont cherché à embaucher du personnel, seulement 11% l'ont fait. Les difficultés de recrutement se situent au niveau de l'absence de profils intéressants (formation, expérience, motivation) pour 70% des entreprises ; 20% évoque une image de secteur négative qui n'incite pas les candidatures.

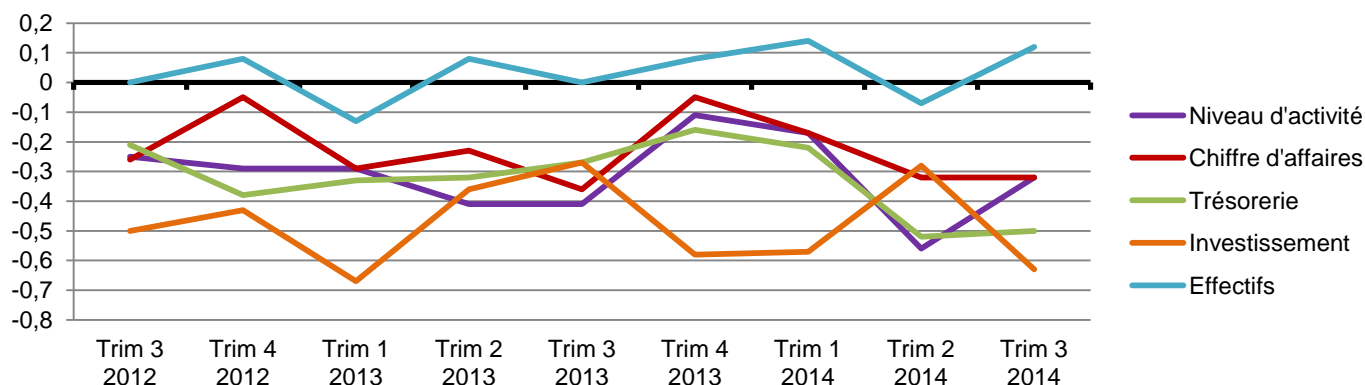
La hausse du chiffre d'affaires des entreprises (vécue par 13% des entreprises) a essentiellement été compensée par l'augmentation des heures supplémentaires (63%) et par des CDD (30%).

VOUS AVEZ BESOIN D'ACCOMPAGNEMENT PERSONNALISE ?

La Chambre de Métiers et de l'Artisanat de la Savoie vous offre un accompagnement sur une **importante palette de sujets** : commercial/export, stratégie, ressources humaines, juridique, fiscal, social, sécurité ou réglementaire, cession de votre entreprise. Vous pouvez également bénéficier de **diagnostics thématiques** de votre entreprise (transmission de l'entreprise, numérique, commercial, hygiène, accessibilité, environnement, énergétique, accompagnement au choix de vos contrats prévoyances et assurances, ...)

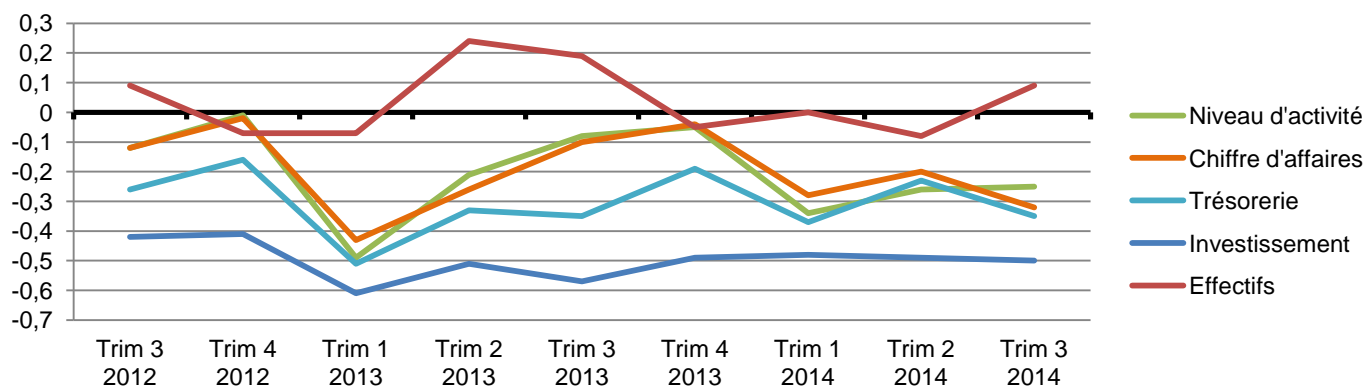
Informez-vous au 04.79.69.94.20 ou sde@cma-savoie.fr

■ ALIMENTAIRE



- **43%** des entreprises de l'**artisanat alimentaire** constatent une **sous-activité économique** au cours du 3^{ème} trimestre 2014 (elles étaient 60% au cours du trimestre précédent).
- Une **baisse des chiffres d'affaires** a été subie par **la moitié** des entreprises (18% en progression). Les causes de cette baisse correspondent, pour **79%** des interrogés, aux **conditions climatiques** du 3^{ème} trimestre.
- La situation de la **trésorerie** des entreprises **ne s'améliore toujours pas**.
- Un des points de satisfaction est la **bonne tenue des effectifs dans le secteur**, aucune entreprise n'a procédé à des licenciements et 13% ont embauché. Les prévisions sont malheureusement inverses, ce qui est la conséquence d'une situation économique « précaire » depuis longtemps.

■ BÂTIMENT

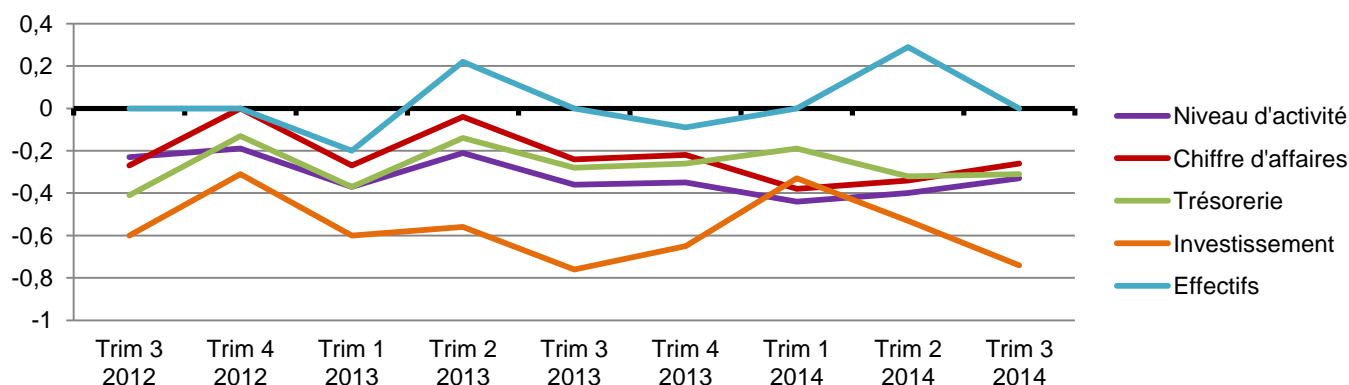


- Le secteur du bâtiment a vécu un **ralentissement de la dégradation de son activité** (30% des entreprises en sous activité contre 35% au trimestre précédent). Le **niveau de chiffre d'affaires confirme cet état** : 39% l'ont vu baisser et 54% stagner.
- **46%** des entreprises ont constaté une **dégradation de leur trésorerie**. Indicateur préfigurant de difficultés constantes et à venir. 33% prévoient une nouvelle dégradation au prochain trimestre.
- Les effectifs se stabilisent (4% ont licencié et 13% ont embauché). Malgré tout, les prévisions sont pessimistes, **22%** des entreprises déclarent **vouloir licencier** avant la fin de l'année 2014.

MÉTHODOLOGIE

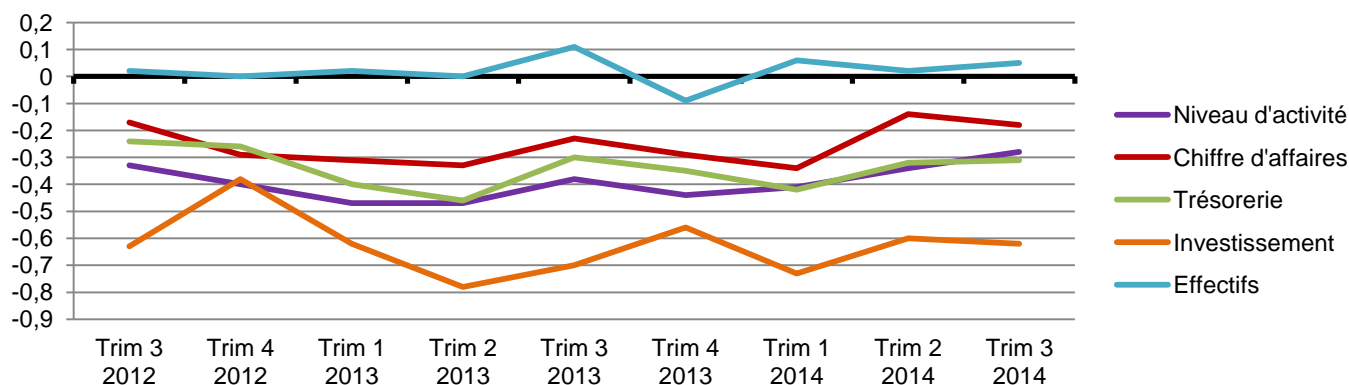
Le réseau des Chambres de Métiers et de l'Artisanat de Rhône-Alpes réalise tous les trimestres une enquête de conjoncture auprès d'un échantillon représentatif des spécificités de la population artisanale rhône-alpine. Plus de 6 000 entreprises artisanales volontaires sont ainsi interrogées par mail. Pour le 3^{ème} trimestre 2014, 2 504 entreprises artisanales ont répondu (270 en Savoie).

■ FABRICATION



- **Le secteur de la fabrication** stagne dans une situation économique précaire : **41%** des entreprises sont en **sous-activité** et **41%** prévoient de l'être au prochain trimestre !
- Les chiffres d'affaires corroborent cette tendance dans la mesure où **41%** des entreprises ont vu leur **CA baisser** et 44% pensent qu'il va baisser au 4^{ème} trimestre 2014. La **cause principale**, pour **83%** des entreprises interrogées, est une **baisse de la demande**.
- **La situation de la trésorerie** des entreprises du secteur **ne s'améliore toujours pas** (sauf pour 10% des entreprises).
- Les effectifs du secteur se maintiennent malgré tout : **7%** des entreprises **ont licencié** contre **11%** qui **ont recruté**.

■ SERVICES

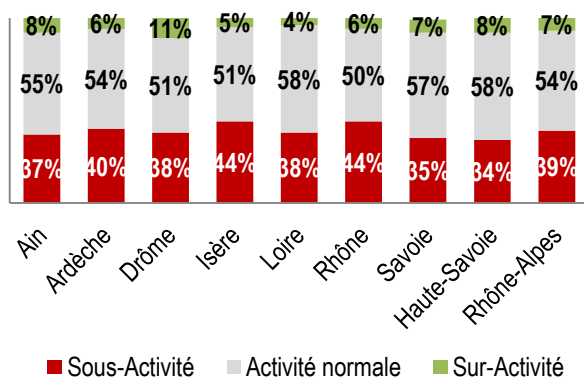


- Concernant les entreprises du secteur des **services**, **aucune amélioration** n'est à constater par rapport au 2^{ème} trimestre 2014 : 37% des entreprises se déclarent en sous-activité et 39% l'envisagent au 4^{ème} trimestre. **seulement 6% prévoient une amélioration !**
- La situation des **chiffres d'affaires** du secteur suit cette tendance : **36%** ont vu **chuter leur CA**, elles sont autant à penser qu'il **baissera** encore d'ici fin 2014.
- La même analyse est à faire concernant **la trésorerie**, **38%** constatent une **baisse** et **38%** l'envisagent.
- Malgré cela, **les effectifs ne baissent pas pour 95%** des entreprises. Seules 5% ont licencié, mais une proportion plus importante (**14%**) **pense diminuer ses effectifs** au cours du 4^{ème} trimestre. **Aucune entreprise ne prévoit d'embaucher** au cours de ce prochain trimestre.

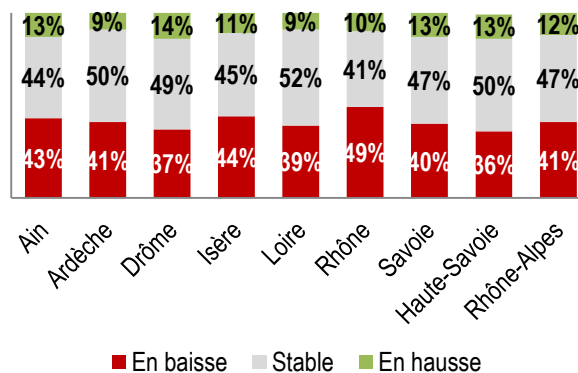
Les soldes d'opinion représentent la différence entre les réponses "positives" (à la hausse) et "négatives" (à la baisse)

4 APERÇU RÉGIONAL

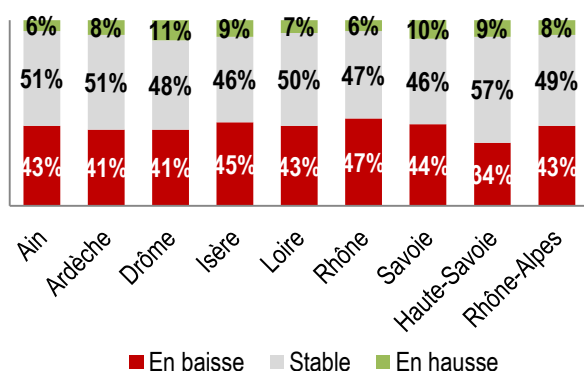
→ NIVEAU D'ACTIVITE



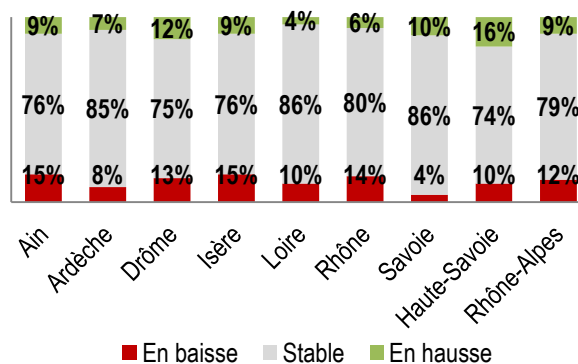
→ CHIFFRE D'AFFAIRES



→ TRESORERIE



→ EFFECTIFS



■ AIN →

- Après une légère embellie constatée au second trimestre, les entreprises artisanales de l'Ain constatent ce trimestre une nouvelle baisse du niveau d'activité, entraînant une baisse du chiffre d'affaires et une dégradation encore plus forte de la trésorerie.
- Depuis ce début d'année 2014, la situation économique difficile des entreprises des services se confirme, avec les carnets de commande les moins remplis, la trésorerie la plus dégradée, et une baisse des effectifs.

■ ARDECHE →

- La stabilisation de la situation économique des entreprises ardéchoises constatée au trimestre précédent se confirme au troisième trimestre.
- En revanche la situation des investissements et des carnets de commande se détériore, reflétant l'incertitude du contexte économique.

■ DROME →

- La situation des entreprises drômoises est partagée ce trimestre, entre stabilité du niveau d'activité et du chiffre d'affaires, et léger fléchissement de la trésorerie.
- Sur l'emploi, les indicateurs reflètent un manque de visibilité des entreprises.

■ ISERE →

- L'activité ralentie de ce trimestre conduit à une détérioration du chiffre d'affaires et de la trésorerie des entreprises artisanales iséroises. L'emploi est devenu une véritable variable d'ajustement, notamment dans le secteur du bâtiment et de la fabrication.
- La situation économique devrait être identique en cette fin d'année, avec des perspectives peu encourageantes.

■ LOIRE →

- La situation économique des artisans se stabilise mais cette stabilité reste fragile. La santé financière des entreprises est sous vigilance et les investissements sont en repli.
- Les perspectives pour le trimestre prochain suivent la même tendance

■ RHONE →

- La conjoncture est encore atone ce trimestre et l'activité des entreprises artisanales du Rhône reste mitigée. Un chef d'entreprise sur deux constate une activité normale sur les trois derniers mois.
- Cependant, les chiffres d'affaires et le niveau de trésorerie se sont légèrement dégradés au cours des derniers mois, et une attention particulière devra être portée sur le niveau d'emploi qui pourrait se dégrader.

■ SAVOIE →

- La situation économique artisanale de la Savoie se stabilise. L'activité ne s'améliore pas pour autant, le niveau du chiffre d'affaires, de la trésorerie et des investissements reste faible.
- La tendance observée reste la même : stabilité de la situation pour le prochain trimestre.

■ HAUTE-SAVOIE →

- La perception des artisans haut-savoyards de la situation économique reste stable au 3^{ème} trimestre 2014 par rapport à la situation des trimestres précédents.
- Cependant, les chefs d'entreprises prévoient une légère dégradation des indicateurs pour le 4^{ème} trimestre, ce qui marquerait l'interruption de cette phase de stabilisation.